

Strategia rozwoju powiatu bochenskiego



WPROWADZENIE

„Strategia rozwoju powiatu bochenskiego” jest dokumentem określającym priorytetowe kierunki rozwoju powiatu w latach 2000-2006. Dokument ten został przygotowany przez specjalistów Malopolskiej Szkoły Administracji Publicznej Akademii Ekonomicznej w Krakowie: prof. Tadeusza Kudlacza, mgr Jarosława Bobera i mgr Marcina Zawickiego oraz Komisje Dorazna Rady Powiatu w Bochni do sprawy Strategii Powiatu. Malopolska Szkoła Administracji Publicznej Akademii Ekonomicznej w Krakowie zrealizowała zadanie na zlecenie firmy „Feserso” sp. z o.o.

Niniejsze opracowanie zawiera propozycje działań bedacych wynikami: wniosków z diagnozy strategicznej powiatu, ustalen zespołów roboczych powstałych w ramach Komisji doraznej oraz konsultacji zarówno z członkami komisji doraznej, jak i wszystkimi gminami powiatu bochenskiego. Ostateczna decyzja co do wdrażania strategii (realizacji programów w niej zawartych), zalezec bedzie od akceptacji dokumentu przez Rade Powiatu Bochenskiego oraz wyników przeprowadzenia opisaney w dalszej czesci dokumentu priorytetyzacji czyli wyboru programów.

„Strategia rozwoju powiatu bochenskiego” sklada sie z trzech czesci:

1. Strategia rozwoju powiatu bochenskiego
2. Instytucjonalizacja wdrażania strategii
3. Wybór programów do realizacji
4. Zasady monitoringu realizacji strategii

Strategia, bedaca zasadnicza czescia opracowania, przygotowana zostala w ukladzie: strategiczne cele rozwoju, cele operacyjne, programy oraz podporzadkowane im zadania.

W „Strategii rozwoju powiatu bochenskiego” skoncentrowano sie na trzech kluczowych dla rozwoju subregionu bochenskiego obszarach:

- przedsiebiorczosci,
- obszarach wiejskich, rolnictwie i ochronie srodowiska;
- turystyce i promocji.

Obszary te odpowiadaja nazwom zespołów tematycznych wylonionych sposcród członków Komisji doraznej.

Harmonogram prac nad Diagnoza strategiczna powiatu bochenskiego i Strategia rozwoju powiatu bochenskiego

Termin	Tresc
3 VIII 99	Pierwsze spotkanie Komisji doraznej Rady Powiatu w Bochni do sprawy Strategii Powiatu z udziałem współwykonawców – przedstawicielei Malopolskiej Szkoły Administracji Publicznej Akademii Ekonomicznej w Krakowie, poswiecone szczególowemu uzgodnieniu zakresu i harmonogramu prac nad strategia.
4 VIII – 15 X 99	<ul style="list-style-type: none"> • Praca nad „Diagnoza strategiczna powiatu”; • Indywidualne rozmowy w sprawie diagnozy.
IX 99	Prezentacja i dyskusja nad „Diagnoza strategiczna powiatu bochenskiego” z udziałem Komisji doraznej Rady Powiatu do sprawy Strategii Powiatu.
15 X 99	<ul style="list-style-type: none"> • Spotkanie Komisji doraznej Rady Powiatu do sprawy Strategii Powiatu, poswiecone zgłoszeniu uwag do diagnozy; • Uzgodnienie trzech waznych dla rozwoju powiatu obszarów strategicznych (przedsiębiorczosc, obszary wiejskie, rolnictwo i ochrona srodowiska, turystyka); • Wylonienie spośród członków Komisji doraznej tematycznych grup roboczych; • Pierwsze spotkanie grup roboczych, poswiecone wytyczeniu kierunkowych celów rozwoju i propozycjom dzialan w poszczególnych obszarach
16 X – 22 XII	Prace nad czescia projektowa - „Strategia rozwoju powiatu bochenskiego”.
3 XII 99	Spotkanie z zespólami roboczymi do spraw: <ul style="list-style-type: none"> • przedsiębiorczosci; • obszarów wiejskich, rolnictwa i ochrony srodowiska; • turystyki i promocji, poswiecone dyskusji wstepnej wersji „Strategii rozwoju powiatu bochenskiego”
7 XII 99	Wizyty członków zespołu MSAP AE w Krakowie w gminach powiatu, poswiecone konsultacjom wstepnej wersji „Strategii rozwoju powiatu bochenskiego”.
8-22 XII	Prace nad redakcją dokumentu koncowego.
20 I 2000	Spotkanie zespołu autorskiego strategii z Komisja Dorazna, poswiecone prezentacji Strategii, dyskusji nad nia oraz priorytetyzacji.
4 II 2000	Przyjecie Strategii przez Komisje Dorazna Rady Powiatu w Bochni do sprawy Strategii Powiatu

Członkowie Komisji Doraznej Rady Powiatu w Bochni do sprawy Strategii Powiatu

1. Przewodniczący Rady Powiatu Bocheńskiego
2. Starosta Bocheński
3. Wicestarosta Powiatu Bocheńskiego
4. Przewodniczący Komisji Rewizyjnej Rady Powiatu
5. Przewodniczący Komisji Budżetu i Strategii Rozwoju Gospodarczego Rady Powiatu
6. Przewodniczący Komisji Rolnictwa i Ochrony Środowiska Rady Powiatu
7. Przewodniczący Komisji Oświaty, Wychowania i Rodziny Rady Powiatu
8. Przewodniczący Komisji Zdrowia i Opieki Społecznej Rady Powiatu
9. Przewodniczący Komisji Kultury, Sportu i Turystyki Rady Powiatu
10. Przewodniczący Komisji Bezpieczeństwa Publicznego i Praworządności Rady Powiatu
11. Przedstawiciel klubu AWS Rady Powiatu
12. Przedstawiciel klubu AWS Rady Powiatu
13. Przedstawiciel klubu AWS Rady Powiatu
14. Przewodniczący Zarządu Gminy Bochnia
15. Przewodniczący Zarządu Miasta Bochnia
16. Przewodniczący Zarządu Gminy Drwinia
17. Przewodniczący Zarządu Gminy Lipnica Murowana
18. Przewodniczący Zarządu Gminy Lapanów
19. Przewodniczący Zarządu Miasta Nowy Wisnicz
20. Przewodniczący Zarządu Gminy Rzeszawa
21. Przewodniczący Zarządu Gminy Trzciana
22. Przewodniczący Zarządu Gminy Zegocina
23. Przedstawiciel Tarnowskiej Izby Rolniczej
24. Przedstawiciel Urzędu Skarbowego w Bochni
25. Przedstawiciel Powiatowego Urzędu Pracy w Bochni
26. Przedstawiciel Zakładu Przetwórstwa Hutniczego „Stalprodukt” S.A.
27. Przedstawiciel Uzdrowiska Kopalnia Soli w Bochni sp. z o.o.
28. Przedstawiciel Zakładu Produkcji Urządzeń Chłodniczych „Bolarus” S.A. w Bochni
29. Przedstawiciel Spółdzielni „Zamwinex” w Łakcie Górnej
30. Przedstawiciel Ośrodka Doradztwa Rolniczego w Zgłobicach O/Bochnia
31. Przedstawiciel Cechu Rzemiosł Różnych
32. Przedstawiciel Okręgowej Spółdzielni Mleczarskiej w Bochni
33. Przedstawiciel spółki „Appol” w Łakcie Górnej
34. Przedstawiciel Zakładu Elektromechaniki Chłodniczej „Igloo”
35. Przedstawiciel P.P.U.H. „Mag” s.c. Producent Kawy Naturalnej
36. Przedstawiciel PSS „Spolem_ w Bochni

CZESC I

STRATEGIA ROZWOJU POWIATU BOCHENSKIEGO

Misja powiatu bochenskiego

Powiat bochenski to atrakcyjne miejsce do inwestowania i rozwijający się rynek pracy, dysponujący rozbudowaną infrastrukturą społeczną i techniczną w miastach i poza nimi, wyróżniający się efektywną i specjalistyczną produkcją rolną, posiadający utrwaloną pozycję na rynku usług turystycznych, stanowiących ważne źródło dochodów mieszkańców.

Przedsiębiorczość

W zakresie przedsiębiorczości postuluje się realizację następującego celu strategicznego:

Cel strategiczny 1

Powiat bochenski atrakcyjnym i dynamicznym ośrodkiem pracy i zamieszkania.

Efektem osiągnięcia tak określonego celu strategicznego będzie bochenszczyzna stanowiąca atrakcyjne miejsce dla osiedlenia się (głównie w sensie podjęcia przez młodych mieszkańców - w tym także z wykształceniem wyższym - decyzji o pozostaniu i podjęciu pracy) i inwestowania. Konieczne jest spełnienie istotnych współcześnie czynników rozwoju lokalnego do jakich zaliczają się:

- tworzenie miejsc pracy wysokiej jakości dostosowanych do miejscowej społeczności;
- budowa nowych instytucji wspomagających działalność gospodarczą;
- zalety wynikające z dobrego środowiska społecznego i naturalnego;
- wiedza jako czynnik sprawczy rozwoju.

Wobec powyższego, dla osiągnięcia tak sformułowanego celu strategicznego postuluje się realizację następujących celów operacyjnych:

1. Rozwój zasobów ludzkich.

2. Ograniczanie bezrobocia wśród młodych ludzi.
3. Instytucjonalizacja na szczeblu powiatu działań na rzecz rozwoju przedsiębiorczości.
4. Stworzenie systemu preferencji i udogodnień dla istniejących i nowych firm.

Cel 1.1.

Rozwój zasobów ludzkich

Realizacja tak postawionego celu ma doprowadzić do wzrostu jakości zasobów ludzkich i ich adekwatności do lokalnych potrzeb i możliwości rozwojowych co w konsekwencji umożliwi wzrost wydajności, zasobności i atrakcyjności powiatu bocheńskiego dla inwestorów. Perspektywicznym założeniem jest uczynienie z powiatu miejsca atrakcyjnego dla życia osobistego, zawodowego i rozwoju kariery w Małopolsce. Zakłada się, że osiągnięcie celu nr 1 możliwe będzie dzięki konsekwentnemu wdrożeniu następujących programów:

Program 1.1.1.

Umożliwienie młodzieży kształcenia na poziomie wyższym zawodowym na terenie powiatu.

Zadanie 1.1.1.1. Identyfikacja pożądanego kierunku (kierunków) kształcenia na poziomie wyższym zawodowym.

Zadanie 1.1.1.2. Wybór lokalu dla placówki.

Zadanie 1.1.1.3. Utworzenie publicznej Wyższej Szkoły Zawodowej w Bochni.

Stworzenie warunków do kształcenia na poziomie wyższym zawodowym w Bochni ma istotne znaczenie dla wzrostu poziomu wykształcenia mieszkańców powiatu. Powołanie szkoły będzie miało szczególne znaczenie dla młodzieży zamieszkującej tereny wiejskie w powiecie. Wyższa Szkoła Zawodowa z siedzibą w Bochni pozwoli bowiem na znaczne obniżenie kosztów związanych z kształceniem oraz skrócenie czasu dojazdu.

Program 1.1.2.

Rozwój infrastruktury społecznej.

Zadanie 1.1.2.1. Rozwój bazy kulturowej w porozumieniu z gminami.

Zadanie 1.1.2.2. Stworzenie nowoczesnie funkcjonującej (skomputeryzowanej, z dostępem do internetu) biblioteki (pedagogicznej), również na potrzeby szkolnictwa wyższego.

Zadanie 1.1.2.3. Opracowanie programu poprawy bazy oświatowej gmin bochenszczyzny w celu podniesienia poziomu wykształcenia dzieci i młodzieży.

Zadanie 1.1.2.4. Przygotowanie koncepcji rozbudowy bazy sportowej w gminach powiatu bochenskiego.

Zadanie 1.1.2.5. Poprawa dostępu do internetu dla mieszkańców wsi.

Realizacja działań w zakresie rozwoju infrastruktury społecznej ma na celu po pierwsze: zapewnienie realizacji potrzeb wyższego rzędu z zakresu kultury na terenie powiatu, po drugie natomiast wyrównanie szans startu uczniom szkół podstawowych i gimnazjów bochenszczyzny z rówieśnikami z większych ośrodków.

Cel 1.2.

Ograniczanie bezrobocia wśród młodych ludzi

W wyniku osiągnięcia tak sformułowanego celu należy oczekiwać po pierwsze: ograniczenia a wręcz zmiany szczególnie niekorzystnego zjawiska jakim jest szczególnie wysoki (ponad 40%) poziom bezrobocia wśród mieszkańców w wieku do 24 lat. Konsekwencją takich zmian będzie przede wszystkim zahamowanie odpływu młodych wykształconych osób do większych ośrodków. Będzie to mieć zasadnicze znaczenie także dla rozwoju lokalnych zasobów ludzkich (wsparcie działań celu 1).

Zakłada się, że osiągnięcie celu nr 2 możliwe będzie dzięki konsekwentnemu wdrożeniu następujących programów:

Program 1.2.1.

Stale monitorowanie lokalnego rynku pracy i oświaty powiatu.

Zadanie 1.2.1.1. Opracowanie i wdrożenie systemu monitoringu rynku pracy i bezrobocia.

Zadanie 1.2.1.2. Nawiązanie stałej współpracy w zakresie monitorowania rynku pracy z właściwymi jednostkami (np. Starostwo Powiatowe, Powiatowy Urząd Pracy).

Zadanie 1.2.1.3. Opracowanie strategii zatrudnienia i zasobów ludzkich na lata 2001 - 2006 na podstawie prognoz poziomu zatrudnienia i bezrobocia.

Realizacja powyższych zadań pozwoli na posiadanie bieżącej i co szczególnie istotne wiarygodnej informacji o kształtowaniu się zjawisk na lokalnym rynku pracy, podjęciu jego ukierunkowanego rozwoju i wreszcie umożliwi koordynację pomiędzy zapotrzebowaniem na pracę a profilami kształcenia w szkołach bochenszczyzny (szczególnie zawodowych).

Program 1.2.2.

Prowadzenie szkolnictwa zawodowego na potrzeby lokalnego rynku pracy.

Zadanie 1.2.2.1. *Dostosowanie profili i metod kształcenia do współczesnych i lokalnych wymagań.*

Zadanie 1.2.2.2. *Poprawa bazy materialnej szkół.*

Zadanie 1.2.2.3 *Uruchomienie forum konsultacyjnego biznesu i edukacji.*

Wypełnienie zadań tego programu ma na celu korelację zapotrzebowania lokalnego rynku pracy z systemem kształcenia zawodowego. Jego szczególnie istotnym elementem jest stworzenie forum biznesu i edukacji, które to będzie okazją nie tylko do prezentacji wymagań i oczekiwań ze strony lokalnych pracodawców lecz także płaszczyzną dla wymiany informacji i wsparcia szkół powiatu przez lokalny biznes.

Program 1.2.3.

Promocja i wspieranie samozatrudnienia wśród ludzi młodych (w tym absolwentów).

Zadanie 1.2.3.1. *Stala współpraca szkół ponadpodstawowych z Powiatowym Urzędem Pracy – w zakresie edukacji dotyczącej rynku pracy i informacji.*

Zadanie 1.2.3.2. *Organizacja szkoleń dotyczących prowadzenia działalności gospodarczej dla młodzieży oraz innych, specjalistycznych szkoleń w ramach zapotrzebowania.*

Zadanie 1.2.3.3. *Stworzenie programu finansowego wsparcia „pierwszego biznesu” w ramach działania PUP i Fundacji Rozwoju Powiatu Bocheńskiego.*

Zadanie 1.2.3.4. *Promocja efektów szkoleń i programów specjalnych (w tym programu „pierwszy biznes”).*

Realizacja powyższych przedsięwzięć umożliwi przełamanie obaw młodych ludzi przed uruchomieniem i prowadzeniem własnej firmy. Pozwoli to w dłuższym okresie czasu na otrzymanie co najmniej dwóch pozytywnych efektów: zmniejszenia bezrobocia i rozwoju małych przedsiębiorstw.

Cel 1.3.

Instytucjonalizacja na szczeblu powiatu działań na rzecz rozwoju przedsiębiorczości i tworzenia miejsc pracy poza rolnictwem

Rozwój gospodarczy powiatu, rozumiany także w kontekście atrakcyjnego miejsca dla osiedlania się jest uzależniony od przyrostu miejsc pracy, ich jakości i oferowanych pracownikom warunków wynagradzania. Tak zdefiniowane warunki wymuszają konieczność

podjęcia zinstytucjonalizowanych działań na rzecz rozwoju przedsiębiorczości – zarówno w stosunku do istniejących firm jak i potencjalnych inwestorów. Z uwagi na range zjawiska oraz konieczność koordynacji i ciągłości działań w tym zakresie proponowane jest podjęcie instytucjonalizacji wysiłków na szczeblu powiatu. Dodatkowym argumentem potwierdzającym słuszność takiego rozwiązania są możliwe do osiągnięcia korzyści skali.

Zakłada się, że osiągnięcie celu nr 3 możliwe będzie dzięki konsekwentnemu wdrożeniu następujących programów:

Program 1.3.1.

Powołanie i uruchomienie działalności Fundacji Rozwoju Powiatu Bocheńskiego.

Zadanie 1.3.1.1. Określenie zasad i programu FRPB.

Zadanie 1.3.1.2. Wybór formy prawnej, partycypacji poszczególnych podmiotów i formalne rozpoczęcie funkcjonowania Fundacji.

Powołanie a szczególnie właściwe wyprofilowanie zadań Fundacji ma szczególną wagę dla stymulowania i zarządzania lokalnym rozwojem gospodarczym powiatu. Głównymi fundatorami winny być wszystkie samorzady gminne powiatu oraz samorząd powiatowy. Należy także umożliwić aktywny udział partnerom zewnętrznym – w tym głównie lokalnemu biznesowi. Fundacja w projektowanej strategii ma być wykonawcą bądź koordynatorem wielu przedsięwzięć zawartych w Strategii Rozwoju Powiatu Bocheńskiego.

Program 1.3.2.

Utworzenie funduszu poręczeń kredytowych bądź wzajemnych.

Zadanie 1.3.2.1. Zapoznanie się z zasadami funkcjonowania i osiągnięciami funduszy działających w Polsce.

Zadanie 1.3.2.2 Wybór rodzaju funduszy, jego formy prawnej i przygotowanie dokumentacji.

Zadanie 1.3.2.3 Uruchomienie funduszu poręczeń.

Fundusz poręczeniowy stanowi instrument wspierający rozwój przedsiębiorczości – dzięki któremu małe, lokalne firmy mają zapewniony łatwiejszy dostęp do środków na założenie czy rozwój firmy. W takim też kontekście widziane jest jego uruchomienie na obszarze powiatu bocheńskiego.

Program 1.3.3.

Prowadzenie działalności informacyjnej i szkoleniowej.

Zadanie 1.3.3.1. *Prowadzenie szkoleń z zakresu podstaw przedsiębiorczości, rachunkowości, marketingu i zarządzania.*

Zadanie 1.3.3.2. *Cykliczne prowadzenie szkoleń z zakresu pozyskiwania środków na powstawanie i rozwój małych i średnich przedsiębiorstw.*

Zadanie 1.3.3.3. *Uruchomienie punktu informacyjnego dla firm.*

Wdrożenie powyższego programu pozwoli przede wszystkim na poprawę dostępu lokalnych (szczególnie małych, rodzinnych) firm bądź osób chcących rozpocząć własną działalność gospodarczą do aktualnej, rzetelnej informacji o warunkach, zasadach i możliwościach prowadzenia firmy czy w końcu potencjalnych środkach na jej rozwój. Pozwoli także na uzyskanie kwalifikacji i umiejętności niezbędnych dla prowadzenia działalności gospodarczej w warunkach konkurencji.

Program 1.3.4.

Promocja gospodarcza powiatu.

Zadanie 1.3.4.1. *Stworzenie i udostępnianie banku danych o podmiotach gospodarczych i produktach powiatu.*

Zadanie 1.3.4.2. *Promocja możliwości kooperacji z lokalnymi zakładami przetwórstwa.*

Zadanie 1.3.4.3. *Promocja przedsiębiorczości bazującej na obsłudze ruchu tranzytowego.*

Realizacja tego programu ma na celu wsparcie, promocję i umocnienie pozycji firm bochenszczyzny zarówno na rynku lokalnym, krajowym jak i zagranicznym. Realizacja programu będzie możliwa jedynie przy aktywnym uczestnictwie (w tym także finansowym) lokalnych firm. Ponadto promocja i stwarzanie dogodnych warunków dla firm zajmujących się obsługą ruchu tranzytowego pozwoli na wykorzystanie dogodnego położenia komunikacyjnego zarówno obecnie jak i w przyszłości (w ramach projektowanej autostrady).

Program 1.3.5.

Promocja i ożywienie lokalnego rzemiosła (w tym artystycznego) i usług.

Zadanie 1.3.5.1. *Tworzenie korzystnych warunków dla zanikającej i niskoefektywnej działalności rzemieślniczej.*

Zadanie 1.3.5.2. *Promocja rzemiosła artystycznego bochenszczyzny.*

Zadanie 1.3.5.3. *Podjęcie działań na rzecz uruchomienia Malopolskich Targów Rzemiosła Artystycznego na bazie dorocznych aukcji organizowanych w Liceum Plastycznym w Nowym Wisniczu.*

Rezultaty powyższych działań pomogą w utrzymaniu słabych ekonomicznie zakładów usługowych i rzemieślniczych. Pozwola także na wykorzystanie i ukierunkowanie znaczącego potencjału powiatu w zakresie rzemiosła artystycznego, co oprócz znaczenia ekonomicznego dla mieszkańców stanowić będzie istotne uzupełnienie i wzbogacenie oferty turystycznej powiatu.

Cel 1.4.

Stworzenie systemu preferencji i udogodnień dla istniejących i nowych firm

Realizacja tego celu pozwoli na zwiększenie efektów uzyskanych w wyniku realizacji celów 1,2 oraz 3 i stanowić będzie integralne uzupełnienie celu 3. Z uwagi na specyficzny charakter – skierowanie bezpośrednich działań pozostających w głównej mierze w gestii gmin – proponuje się jego wyodrębnienie. Osiągnięcie celu stworzy podstawy dla zdrowej konkurencji dla gmin w zakresie pozyskiwania inwestorów i stanowić będzie zarówno silny element promocji gospodarczej gmin powiatu bochenskiego jak i narzędzie o wymowie psychologicznej.

Zakłada się, że osiągnięcie celu nr 4 możliwe będzie dzięki wdrożeniu następujących programów:

Program 1.4.1.

Stworzenie systemu ulg i preferencji dla inwestorów w gminach powiatu bochenskiego.

Zadanie 1.4.1.1. *Promocja idei jednolitego systemu ulg i preferencji wśród gmin bochenszczyzny.*

Zadanie 1.4.1.2. *Wspólne wypracowanie zasad i kryteriów składających się na system ulg i preferencji.*

Zadanie 1.4.1.3. *Wdrożenie systemu.*

Zadanie 1.4.1.4 *Wspólna i kompleksowa promocja systemu ulg i preferencji.*

Wspólna inicjatywa gmin bochenszczyzny pozwoli na stworzenie wizerunku obszaru spójnego, przyjaznego i otwartego na rozwijanie i współpracę z biznesem. Ponadto działania

te będą miały korzystny efekt dla podejmowania konkretnych decyzji lokalizacyjnych i tworzenie nowych miejsc pracy.

Program 1.4.2.

Zapewnienie kompleksowej obsługi inwestorów w urzędach gminnych i starostwie.

Zadanie 1.4.2.1. *Wypracowanie modelu i systemu informacji dla inwestorów (w tym stanowisk obsługi/informacji inwestorskiej).*

Zadanie 1.4.2.2. *Przygotowanie katalogu usług świadczonych przez urzędy.*

Zadanie 1.4.2.3. *Stworzenie powiatowej bazy ofert inwestycyjnych oraz jej publikacja i rozpowszechnianie (także poprzez sieć Internet).*

Zasadniczym efektem realizacji programu będzie kompleksowy, spójny i jednolity system informacji o możliwościach inwestowania i procedurach administracyjnych. Należy także dążyć do wdrożenia sprawnego, efektywnego i skutecznego systemu obsługi inwestorów uwzględniającego wydawanie wszelkich decyzji administracyjnych.

cel strategiczny 1
Powiat bocheński atrakcyjnym i dynamicznym ośrodkiem pracy i zamieszkania

cel operacyjny 1.1.
Rozwój zasobów ludzkich

cel operacyjny 1.2.
Ograniczenie bezrobocia wśród młodych ludzi

cel operacyjny 1.3.
Instytucjonalizacja na szczeblu powiatu działań na rzecz rozwoju przedsiębiorczości

cel operacyjny 1.4.
Stworzenie systemu preferencji i udogodnień dla istniejących i nowych firm

program 1.1.1.
Umożliwienie młodzieży kształcenia na poziomie wyższym zawodowym na terenie powiatu

program 1.1.2.
Rozwój infrastruktury społecznej

program 1.2.1.
Stale monitorowanie lokalnego rynku pracy i osiady powiatu

program 1.2.2.
Prowadzenie szkolnictwa zawodowego na potrzeby lokalnego rynku pracy

program 1.2.3.
Promocja i wspieranie samozatrudnienia wśród ludzi młodych (w tym absolwentów)

program 1.3.1.
Powołanie i uruchomienie działalności Fundacji Rozwoju Powiatu Bocheńskiego

program 1.3.2.
Utworzenie funduszu porealaczeniowego kredytowych białd wzajemnych

program 1.3.3.
Prowadzenie działalności informacyjnej i szkoleniowej

program 1.3.4.
Promocja gospodarcza powiatu

program 1.3.5.
Promocja i ożywienie lokalnego rzemiosła (w tym artystycznego)

program 1.4.1.
Stworzenie systemu ulg i preferencji dla inwestorów w gminach powiatu bocheńskiego

program 1.4.2.
Zapewnienie kompleksowej obsługi inwestorów w urzędach gminnych i starostwie

zadania:
 1.1.1.1. Identyfikacja pozadanego kierunku (kierunków) kształcenia na poziomie wyższym zawodowym
 1.1.1.2. Wybór lokalu dla placówki
 1.1.1.3. Utworzenie publicznej Wyższej Szkoły Zawodowej w Bochni

zadania:
 1.1.2.1. Rozwój bazy kulturowej w porozumieniu z gminami
 1.1.2.2. Stworzenie nowoczesnie funkcjonującej (skomputeryzowanej, z dostępem do internetu) biblioteki (pedagogicznej), również na potrzeby szkolnictwa wyższego
 1.1.2.3. Opracowanie programu poprawy bazy oświatowej gmin bocheńszczyzny w celu podniesienia poziomu wykształcenia dzieci i młodzieży
 1.1.2.4. Przygotowanie koncepcji rozbudowy bazy sportowej w gminach powiatu bocheńskiego
 1.1.2.5. Poprawa dostępu do internetu dla mieszkańców wsi

zadania:
 1.2.1.1. Opracowanie i wdrożenie systemu monitoringu rynku pracy i bezrobocia
 1.2.1.2. Nawiązanie stałej współpracy w zakresie monitorowania rynku pracy z właściwymi jednostkami (np. Starostwo Powiatowe, Powiatowy Urząd Pracy)
 1.2.1.3. Opracowanie strategii zatrudnienia i zasobów ludzkich na lata 2001 - 2006 na podstawie prognoz poziomu zatrudnienia i bezrobocia

zadania:
 1.2.2.1. Dostosowanie profili i metod kształcenia do współczesnych i lokalnych wymagań
 1.2.2.2. Poprawa bazy materialnej szkół
 1.2.2.3. Uruchomienie forum konsultacyjnego biznesu i edukacji

zadania:
 1.2.3.1. Stała współpraca szkół ponadpodstawowych z Powiatowym Urzędem Pracy - w zakresie edukacji dotyczącej rynku pracy i informacji
 1.2.3.2. Organizacja szkoleń dotyczących prowadzenia działalności gospodarczej dla młodzieży oraz innych, specjalistycznych szkoleń w ramach zapotrzebowania
 1.2.3.3. Stworzenie programu finansowego wsparcia "piewszego biznesu" w ramach działania PUP i FRPB
 1.2.3.4. Promocja efektów szkoleń i programów specjalnych (w tym programu "piewszy biznes")

zadania:
 1.3.1.1. Określenie zasad i programu FRPB
 1.3.1.2. Wybór formy prawnej, partycypacji poszczególnych podmiotów i formalne rozpoczęcie funkcjonowania Fundacji

zadania:
 1.3.2.1. Zapoznanie się z zasadami funkcjonowania i osiągnięciami funduszy działających w Polsce
 1.3.2.2. Wybór rodzaju funduszu, jego formy prawnej i przygotowanie dokumentacji
 1.3.2.3. Uruchomienie funduszu porealaczeniowego

zadania:
 1.3.3.1. Prowadzenie szkoleń z zakresu podstaw przedsiębiorczości, rachunkowości, marketingu i zarządzania
 1.3.3.2. Cykliczne prowadzenie szkoleń z zakresu pozyskiwania środków na powstawanie i rozwój małych i średnich przedsiębiorstw
 1.3.3.3. Uruchomienie punktu informacyjnego dla firm

zadania:
 1.3.4.1. Stworzenie i udostępnianie banku danych o podmiotach gospodarczych i produktach powiatu
 1.3.4.2. Promocja możliwości kooperacji z lokalnymi zakładami przetwórstwa
 1.3.4.3. Promocja przedsiębiorczości bazującej na obsłudze ruchu tranzytowego

zadania:
 1.3.5.1. Tworzenie korzystnych warunków dla zanikającej i niskoefektywnej działalności rzemieślniczej
 1.3.5.2. Promocja rzemiosła artystycznego bocheńszczyzny
 1.3.5.3. Podjęcie działań na rzecz uruchomienia Małopolskich Targów Rzemiosła Artystycznego na bazie dorocznych aukcji organizowanych w Liceum Plastycznym w Nowym Wisniczcu

zadania:
 1.4.1.1. Promocja idei jednolitego systemu ulg i preferencji wśród gmin bocheńszczyzny
 1.4.1.2. Wspólne wypracowanie zasad i kryteriów składających się na system ulg i preferencji
 1.4.1.3. Wdrożenie systemu
 1.4.1.4. Wspólna i kompleksowa promocja systemu ulg i preferencji

zadania:
 1.4.2.1. Wypracowanie modelu i systemu informacji dla inwestorów (w tym stanowisk obsługi / informacji inwestorskiej)
 1.4.2.2. Przygotowanie katalogu usług świadczonych przez urzędy
 1.4.2.3. Stworzenie powiatowej bazy ofert inwestycyjnych oraz jej publikacja i rozpowszechnianie (także poprzez sieć Internet)

Rozwój obszarów wiejskich, rolnictwo i ochrona środowiska

W obszarze strategicznym rozwój obszarów wiejskich, rolnictwo i ochrona środowiska sformulowano strategiczny cel rozwoju oraz przyporządkowano im 5 celów operacyjnych.

Cel strategiczny 2

Poprawa efektywności produkcji rolnej, rozwój infrastruktury technicznej i przeciwdziałanie pogarszaniu stanu środowiska naturalnego

Cele operacyjne:

1. Wspieranie specjalistycznej produkcji rolnej.
2. Poprawa jakości produkcji rolnej.
3. Udoskonalenie ekonomicznego otoczenia rolnictwa.
4. Poprawa infrastruktury technicznej na obszarach wiejskich.
5. Poprawa stanu środowiska naturalnego.

Cel 2.1.

Wspieranie specjalistycznej produkcji rolnej

Program 2.1.1.

Zwiększenie poziomu specjalizacji produkcji rolnej w powiecie bochenskim.

Diagnoza strategiczna powiatu bochenskiego wskazuje, że zwiększenie poziomu specjalizacji produkcji rolnej w powiecie powinno być jednym z działań priorytetowych.

Zadanie 2.1.1.1. Określenie obszarów sprzyjających specjalistycznej produkcji sadowniczej, uprawie owoców miękkich oraz ogrodnictwu.

Reprezentanci środowisk rolniczych dostrzegają potrzebę wspierania sadownictwa, upraw owoców miękkich i ogrodnictwa, które w przyszłości powinny odgrywać istotną rolę w produkcji rolnej powiatu. W tym celu należy wskazać obszary szczególnie sprzyjające tym profilom produkcji.

Zadanie 2.1.1.2. Przygotowanie i przeprowadzenie szkoleń w zakresie sadownictwa, uprawy owoców miękkich oraz ogrodnictwa.

Zorganizowanie szkoleń w wyżej wymienionym zakresie powinno w szczególności służyć przygotowaniu producentów rolnych do udoskonalenia metod gospodarowania w już istniejących gospodarstwach oraz przekazaniu wszelkiej niezbędnej wiedzy osobom zainteresowanym podjęciem działalności tego typu. W tym celu należy opracować program szkoleń zgodny z przedstawionymi założeniami.

Zadanie 2.1.1.3. Identyfikacja profilu specjalistycznych upraw rolnych i chowu, poświadczonych dla powiatu.

Zadanie to ma na celu określenie innych niż przedstawione w zadaniu 1.1. typów specjalistycznej produkcji rolnej. Identyfikacja ta powinna być wynikiem analizy w zakresie:

- lokalnych warunków przyrodniczo-klimatycznych pod kątem określonych upraw lub chowu;
- efektywności poszczególnych typów produkcji;
- potencjalnych rynków zbytu;
- istniejącej bazy przetwórstwa;
- wpływu na ograniczenie bezrobocia agrarnego na obszarze powiatu.

Zadanie 2.1.1.4. Przygotowanie i przeprowadzenie cyklu szkoleń w zakresie prowadzenia specjalistycznej produkcji rolnej, zidentyfikowanej w ramach zadania 1.1.3.

Na podstawie raportu identyfikującego poświadczony profil produkcji rolnej, konieczne będzie opracowanie szczegółowego programu kursów, uwzględniających problematykę związaną z przeprofilowaniem lub modyfikacją istniejących typów produkcji. Program ten powinien stać się podstawą dla cyklicznych kursów zawodowych oraz istotnym uzupełnieniem procesu kształcenia ustawicznego.

Zadanie 2.1.1.5. Przygotowanie i dystrybucja materiałów informacyjnych promujących specjalistyczną produkcję rolną, poświadczoną dla powiatu.

Program 2.1.2.

Wspieranie grup producenckich.

Celem promocji możliwie najefektywniejszych form działalności produkcyjnej należy podjąć działania umożliwiające powstawanie grup producentów, które prowadziłyby efektywną i racjonalizowaną działalność rolną. Grupy rolników zainteresowane wspólnym podjęciem działalności produkcyjnej powinny otrzymać wszechstronne wsparcie, przede wszystkim o charakterze merytoryczno-organizacyjnym, głównie w fazie formowania grupy.

Pomoc doradcza powinna objąć również rozwiązywanie wszelkich problemów pojawiających się w późniejszych etapach działalności. Niezbędne wydaje się również zaznajomienie z funkcjonowaniem podobnego typu grup na obszarze państw Europy Zachodniej lub w kraju, między innymi poprzez zorganizowanie wyjazdu studialnego.

Właściwym terminem do rozpoczęcia działań szkoleniowych będzie wejście w życie ustawy o grupach producentów rolnych oraz wprowadzenie zmian prawnych do ustawy o spółdzielniach rolniczych. Szczególnie ta ostatnia forma prawna działalności winna być przedmiotem szczególnej uwagi. W celu realizacji programu pt. Wspieranie grup producenckich proponuje się realizację następujących zadań.

Zadanie 2.1.2.1. Świadczenie bieżącej pomocy doradczej na rzecz inicjatorów tworzenia grup producenckich.

Zadanie 2.1.2.2. Przygotowanie i przeprowadzenie szkoleń z zakresu tworzenia i funkcjonowania grup producenckich, w tym zasadach działalności spółdzielczości rolniczej.

Zadanie 2.1.2.3. Zorganizowanie wyjazdu studialnego dla reprezentantów powstających grup producenckich w celu zaznajomienia z zasadami funkcjonowania grup w innych miejscach.

Zadanie 2.1.2.4. Zorganizowanie lokalnego forum producentów i przetwórców płodów rolnych.

Założeniem zorganizowania forum jest doprowadzenie do odbywania regularnych spotkań rolników zainteresowanych specjalistyczną produkcją oraz przetwórców. Dostrzega się potrzebę organizowania tego typu spotkań dla reprezentantów wszystkich profili produkcji rolnej, mających miejsce w powiecie. Rezultatem pierwszego spotkania powinno być:

- uzgodnienie standardów produktów rolnych;
- stworzenie możliwości podpisania indywidualnych umów kontraktacyjnych pomiędzy producentami i przetwórcami, bądź umów pomiędzy grupami producentów i przetwórcami;
- ustalenie przyszłych form współpracy (przedmiotu spotkań, terminów, miejsca, uczestników).

W spotkaniu powinni wziąć udział:

- reprezentanci organizacji rolniczych z terenu powiatu;
- indywidualni producenci rolni;
- przetwórcy płodów rolnych z powiatu bocheńskiego i powiatów osciennych;
- prawnik – reprezentant starostwa;
- osoba odpowiedzialna za realizację zadania w strategii rozwoju powiatu bocheńskiego;

- inni zainteresowani.

Program 2.1.3.

Tworzenie warunków do koncentracji ziemi.

Zadanie 2.1.3.1. Utworzenie Powiatowego Banku Danych o Wolnych Gruntach.

Zadanie 2.1.3.2. Wspomaganie przemiany struktury obszarowej gospodarstw rolnych poprzez efektywne stosowanie w powiecie instrumentów przewidzianych w Narodowej Strategii Rolnictwa i Rozwoju Terenów Wiejskich.

Cel 2.2.

Poprawa jakości produkcji rolnej

Program 2.2.1.

Poprawa wiedzy producentów rolnych w zakresie metod wysokojakościowej produkcji zwierzecej i roślinnej.

Zadanie 2.2.1.1. Zaangażowanie Inspekcji Weterynaryjnej Powiatowego Inspektoratu Weterynarii w Bochni na rzecz szkolen w zakresie standaryzacji jakościowej produkcji zwierzecej.

Zorganizowane kursy powinny w możliwie syntetyczny sposób przedstawić zagadnienia osiągnięcia pożądaných norm jakościowych, w szczególności w perspektywie konieczności dostosowania produkcji rolnej do standardów wynikających z dyrektyw oraz regulacji autorstwa Komisji Europejskiej. Poruszane zagadnienia powinny dotyczyć zarówno kwestii jakości żywienia zwierząt hodowlanych jak i produktów spożywczych pochodzenia zwierzecego.

Zadanie 2.2.1.2. Włączenie Powiatowej Inspekcji Sanitarnej do programu poprzez przygotowanie i przeprowadzenie modułu szkoleniowego w zakresie unijnych standardów higieny produkcji.

Zadanie 2.2.1.3. Przygotowanie i dystrybucja materiałów informujących o sposobach poprawy jakości produktów rolnych.

Materiały informacyjne stanowią uzupełnienie cyklu szkolen. W szczególności, materiały te powinny obejmować następującą problematykę:

- jakość zdrowotna środków żywienia zwierząt;
- jakość zdrowotna środków spożywczych pochodzenia zwierzecego;
- warunki pozyskiwania i przetwarzania produktów pochodzenia zwierzecego;

- normy jakościowe produktów mięsnych i mlecznych;
- normy jakościowe produkcji roślinnej;
- standardy higieny produkcji rolnej.

Program 2.2.2.

Zwiększenie udziału produkcji ekologicznej w produkcji rolnej powiatu ogółem.

Rolnicza działalność gospodarcza na terenie powiatu bocheńskiego powinna zostać wzbogacona o elementy produkcji ekologicznej, jako istotnego komponentu działań przystosowawczych do standardów Unii Europejskiej. W tym celu należy stworzyć odpowiedni system stymulowania tego typu produkcji poprzez wdrażanie nowoczesnych rozwiązań proekologicznych oraz aktywne uczestnictwo w imprezach popularyzujących żywność ekologiczną, celem poszerzenia istniejącego rynku zbytu.

Zadanie 2.2.2.1. Organizacja cyklicznych seminariów poświęconych ekologicznej produkcji rolnej.

Zadanie 2.2.2.2. Udział w targach producentów zdrowej żywności.

Zadanie 2.2.2.3. Dystrybucja materiałów promujących ekologiczną produkcję rolną.

Istotnym elementem materiałów promocyjnych powinna być wzmianka o jedynych jak dotąd instrumentach finansowych wspierających ekologiczną produkcję, zawartych w Rozporządzeniu Ministra Rolnictwa i Gospodarki Żywnościowej z dnia 19 marca 1999 r. pt. Wysokość stawek dotacji przedmiotowych dla podmiotów wykonujących zadania na rzecz rolnictwa oraz szczegółowe zasady i tryb ich udzielania oraz rozliczania tych dotacji w 1999 r. (Dz.U.1999.33.318).

Zadanie 2.2.2.4. Podjęcie działań na rzecz uruchomienia specjalistycznego sklepu ze zdrową żywnością bocheńska z siedzibą np. w Krakowie.

Należy założyć, że zadanie to będzie możliwe do wykonania dopiero wówczas, gdy grupa producentów ekologicznej żywności w powiecie rozszerzy się i w dalszej kolejności sformalizuje np. poprzez powołanie spółdzielni producentów żywności ekologicznej.

Program 2.2.3.

Zwiększenie technicznych możliwości produkowania żywności o wysokiej jakości poprzez podniesienie poziomu zainwestowania w indywidualnych gospodarstwach rolnych.

Zadanie 2.2.3.1. Uruchomienie w porozumieniu z gminami powiatowego punktu informującego o możliwościach finansowania modernizacji gospodarstw rolnych z programu SAPARD i innych środków publicznych.

Z chwili pojawienia się rozporządzeń dotyczących uruchomienia programu SAPARD należy przedstawić je możliwie najszerszej grupie zainteresowanych, uzupełniając je o szczegółowe informacje na temat prawidłowego wypełniania wniosków o wsparcie finansowe.

Zadanie 2.2.3.2. Przeprowadzenie szkoleń w zakresie pozyskiwania środków z funduszu SAPARD na realizację inwestycji w gospodarstwach rolnych.

Program szkoleń z zakresu pozyskiwania środków na inwestycje w gospodarstwach rolnych powinien być skierowany przede wszystkim do indywidualnych producentów rolnych, ale i do reprezentantów władz samorządowych. Uwzględnić należy upowszechnienie informacji o formach wsparcia możliwych do uzyskania z funduszy przedakcesyjnych oraz dotarcie z nimi do najbardziej zainteresowanych potencjalnych beneficjentów - producentów rolnych.

Cel 2.3.

Udoskonalenie ekonomicznego otoczenia rolnictwa

Program 2.3.1.

Opracowanie i wdrożenie programu marketingu produktów rolnych powiatu bochenskiego - opracowanie koncepcji zbytu produktów rolnych.

Stworzenie koncepcji marketingu produktów rolnych jest koniecznym elementem bezkolizyjnego przepływu produktów rolniczych do zgłaszających się podmiotów krajowych i zagranicznych. Bezkolizyjny przepływ towarów z rolnictwa do kolejnych ogniw obrotu może być głównym czynnikiem decydującym o wysokości dochodów pochodzących z działalności rolniczej.

Organizacja targów lub spotkań promujących pochodzące z regionu wyroby, ustawiczne poszukiwanie nowych rynków zbytu oraz stymulacja współpracy okolicznych gmin z bochenskim ośrodkiem miejskim winny stać się podstawą marketingowych działań wytwórców i przetwórców produktów rolnych.

Zadanie 2.3.1.1. Identyfikacja rynków zbytu dla bochenskich produktów rolnych.

Zadanie 2.3.1.2. Uwzględnienie w programie marketingu produktów rolnych nazw i adresów hurtowników i pośredników, z którymi istnieje potencjalna możliwość współpracy.

Zadanie 2.3.1.3. Włączenie do programu modułu poświęconego technikom indywidualnego poszukiwania rynków zbytu i nawiązywania kontaktów handlowych.

Program 2.3.2.

Rozwój rynku hurtowego produktów rolnych.

Centra hurtowe są podstawowym elementem infrastruktury rynku żywnościowego. Proces powstawania rynków hurtowych pobudza aktywność społeczności lokalnej na rzecz takiej inicjatywy, istnienie rynku hurtowego wymusi dbałość o jakość i standaryzację produktów. Zorganizowanie rynku hurtowego powinno w perspektywie spowodować powstanie innego rodzaju usług, które zaktywizują region (banki, gastronomia, parkingi, stacje benzynowe, ciągi komunikacyjne). Szczegółowe rozwiązania dotyczące formy i zadań rynków hurtowych winny wynikać z bezpośrednich negocjacji wytwórców i przetwórców produktów rolnych, przy udziale reprezentantów władz samorządowych.

Zadanie 2.3.2.1. Zorganizowanie spotkania wytwórców i przetwórców produktów rolnych, poświęconego organizacji rynków hurtowych w powiecie.

Zadanie 2.3.2.2. Świadczenie pomocy organizacyjnej i merytorycznej w zakresie tworzenia rynków hurtowych.

Program 2.3.3.

Restrukturyzacja lokalnych zakładów przetwórstwa.

Zadanie 2.3.3.1. Dostosowanie produkcji lokalnych zakładów przetwórstwa owoców, warzyw, mięsa i mleka do potrzeb specjalistycznej produkcji.

Realizacja zadania powinna być rezultatem zorganizowania lokalnego forum producentów i przetwórców produktów rolnych. Procesy dostosowawcze powinny mieć charakter interakcyjny a nie jednostronny, aby w pełni wykorzystać ekonomiczny potencjał obu uczestniczących w przedsięwzięciu stron. Szczegółowe zalecenia dotyczące instytucjonalizacji tego typu współpracy zostały zapisane przy okazji forum.

Zadanie 2.3.3.2. Modernizacja zakładów przetwórstwa.

Modernizacja dotyczy zakładów działających w powiecie bocheńskim, takich jak: mleczarnie, zakłady przetwórstwa owoców i warzyw, zakłady przetwórstwa mięsnego (w tym zakłady drobiowe), piekarnie i młyny.

Bezpośrednie wsparcie inwestycyjne w istniejących zakładach przetwórstwa powinno przyczynić się do u efektywnienia oraz racjonalizacji działalności. Szczególną uwagę należy zwrócić na intensywne wdrażanie nowych linii technologicznych, które spowodują zmniejszenie materiał- i kapitałochłonności produkcji, a przede wszystkim przyczynia się do podniesienia standardów sanitarno-weterynaryjnych przetwarzanych produktów. W ramach tego zadania przewiduje się również wdrażanie systemów jakości, w tym: ISO i HACCP. Modernizacja zakładów przetwórstwa często związana będzie z koniecznością przekwalifikowania lub uzupełnienia kwalifikacji zatrudnionych, co związane jest z koniecznością przygotowania odpowiednich kursów zawodowych. Podstawowe źródło finansowania przedsięwzięć modernizacyjnych należy upatrywać w programie SAPARD, w którym jeden z uzgodnionych priorytetów dotyczy sfery zakładów przetwórstwa.

Cel 2.4.

Rozwój infrastruktury technicznej

Realizacja tego celu stanowić ma „twarde” wsparcie dla efektów poprzednich celów. Należy brać pod uwagę współczesne wysokie wymagania inwestorów zarówno dla wyposażenia infrastrukturalnego jak i wpływu stanu środowiska naturalnego na podejmowanie decyzji lokalizacyjnych. Sama sieć, podobnie jak efektywność i koszty usług komunalnych stanowią silne wsparcie także dla rozwoju osadnictwa.

Realizacja tego celu, (podobnie jak i celu 5) powinna polegać na tworzeniu porozumień ponadgminnych.

Program 2.4.1.

Prowadzenie szkoleń i ciągłej informacji o środkach finansowych na rozwój infrastruktury technicznej.

Zadanie 2.4.1.1. Utworzenie stanowiska zajmującego się pozyskiwaniem informacji dotyczących możliwości finansowania infrastruktury i rozpowszechniania tych informacji w powiecie.

Zadanie 2.4.1.2. Wspólne występowanie o środki na rozbudowę infrastruktury ponadgminnej.

Zadanie 2.4.1.3. Organizacja i przeprowadzenie szkoleń z zakresu pozyskiwania środków na finansowanie rozwoju infrastruktury technicznej.

Program 2.4.2.

Poprawa infrastruktury komunikacyjnej na obszarach wiejskich.

Zadanie 2.4.2.1. Opracowanie programu poprawy jakości dróg.

Modernizacja dróg powiatowych w powiecie bochenskim dokonywana jest stale w ramach realizacji zadań własnych powiatu za pośrednictwem Powiatowego Zarządu Dróg w Nowym Wisniczu. Podobnie, do właściwości gmin bochenski należy sprawowanie zarządu nad drogami gminnymi w swoich granicach. Podstawowa bariera, sygnalizowana w diagnozie strategicznej jest jednak niedostatek środków finansowych przeznaczonych nie tylko na nowe inwestycje drogowe, ale i na systematyczne przywracanie pożądanej jakości istniejących dróg.

W tym celu pożądane jest opracowanie programu poprawy jakości dróg, uwzględniającego:

- określenie priorytetowych ciągów transportowych, wymagających modernizacji (drogi gminne i powiatowe);
- źródła finansowania przedsięwzięć modernizacyjnych;
- koncepcje rozbudowy lokalnej sieci transportowej.

Opracowanie spójnego programu modernizacji sieci transportowej musi być przeprowadzone wspólnie przez samorząd powiatowy i samorzady gminne. Ważne jest to, by program był podporządkowany realizacji innych celów strategicznych wynikających ze strategii, takich jak rozwój produktów turystycznych czy instytucjonalizacji na szczeblu powiatu działań na rzecz rozwoju przedsiębiorczości i tworzenia miejsc pracy poza rolnictwem.

Zadanie 2.4.2.2. Modernizacja drogi Limanowa - Bochnia - Zielona.

Zadanie 2.4.2.3. Poprawa efektywności zarządzania drogami.

Dostrzega się potrzebę podjęcia działań usprawniających bieżące zarządzanie drogami. Chodzi tu przede wszystkim o koordynację zimowego utrzymania dróg.

Cel 2.5.

Poprawa stanu środowiska naturalnego

Zdecydowana większość działań mających na celu poprawę stanu środowiska naturalnego w powiecie wymaga wspólnego zaangażowania wszystkich gmin powiatu. Niewątpliwie tak jest w przypadku: problemów związanych z zagospodarowaniem odpadów stałych, budowy oczyszczalni ścieków czy budowy urządzeń ochrony przeciwpowodziowej.

Próby rozwiązywania lokalnych problemów związanych z poprawą stanu środowiska naturalnego w oparciu o porozumienia sąsiednich jednostek samorządu terytorialnego są ważne również z punktu widzenia poszukiwania źródeł finansowania przedsięwzięć inwestycyjnych. W przypadku wniosków o dofinansowanie projektów infrastrukturalnych z funduszy pomocowych Unii Europejskiej, w uprzywilejowanej pozycji stoją bowiem większe projekty, przedstawiane przez porozumienia komunalne, niż wnioski konkurencyjne względem siebie, składane przez każdą z sąsiadujących ze sobą gmin oddzielnie.

Program 2.5.1.

Rozwiązanie problemu gospodarowania odpadami.

Z przeprowadzonej diagnozy strategicznej powiatu bochenskiego jednoznacznie wynika, że kluczowym problemem, mającym istotny wpływ na rozwój powiatu, jest rosnący problem zagospodarowania odpadów stałych. Bez wątpienia najpilniejsza jest kwestia budowy powiatowego wysypiska śmieci (badz dwóch wysypisk), a właściwie dokonanie ich lokalizacji. Osiągnięcie tego nie będzie możliwe, jeśli gminy nie dostrzegą wymiernych korzyści z tytułu posiadania na swoim terenie wysypiska o charakterze ponadgminnym. Dlatego analiza ekonomiczna, zatytułowana „Koszty i korzyści z tytułu budowy wysypiska śmieci” stanowić musi kluczową część programu.

Zadanie 2.5.1.1. Przygotowanie analizy pt.: „Koszty i korzyści z tytułu budowy wysypiska śmieci”, stanowiącej podstawę do dyskusji na temat lokalizacji wysypiska z gminami.

Zadanie 2.5.1.2. Uzgodnienie lokalizacji wysypiska.

Zadanie 2.5.1.3. Budowa powiatowego wysypiska (wysypisk) śmieci.

Zadanie 2.5.1.4. Likwidacja dzikich wysypisk śmieci.

Zadanie 2.5.1.5. Przygotowanie programu utylizacji odpadów.

Program 2.5.2.

Przygotowanie programu zamiany systemów ogrzewania z węglowego na ekologiczny.

Realizacja tego programu jest ważna przede wszystkim z ekologicznego punktu widzenia. Działania zmierzające w kierunku zmniejszenia emisji substancji zanieczyszczających środowisko muszą być także podejmowane z uwagi na perspektywę zwiększenia ruchu turystycznego w powiecie. Przygotowanie i wdrożenie proponowanego programu wydaje się realne, gdyż działania tego typu są traktowane priorytetowo w programie Unii Europejskiej ISPA. Zapisy programu ISPA stwarzają możliwość uzyskania stu procentowego sfinansowania kosztów związanych z przygotowaniem dokumentacji

technicznej oraz dofinansowania, maksymalnie do poziomu 85%, nakładów na wydatki inwestycyjne. Istotną barierą, utrudniającą wdrożenie programu są ceny energii uzyskiwanej z ekologicznych źródeł. Wieloletnie prognozy cen winny poprzedzać podjęcie działań w zakresie wymiany systemów.

Przygotowanie i wdrożenie programu zamiany systemów ogrzewania z węglowego na ekologiczny wiąże się zatem z realizacją następujących zadań:

Zadanie 2.5.2.1. *Identyfikacja obszarów, dla których realizacja programu jest szczególnie pożądana.*

Zadanie 2.5.2.2. *Przygotowanie programu wymiany systemów grzewczych wraz z techniczną dokumentacją.*

Zadanie 2.5.2.3. *Wymiana systemów grzewczych.*

Program 2.5.3.

Przygotowanie programu rozbudowy systemu kanalizacyjnego, budowy nowych oczyszczalni ścieków i rozbudowy sieci wodociągowej.

Zadanie 2.5.3.1. *Wsparcie działań podejmowanych przez Związek Gmin Dolnego Dorzecza Rzeki Raby na rzecz realizacji programu sanitacji.*

Zadanie 2.5.3.2. *Inicjowanie tworzenia porozumień ponadgminnych na rzecz rozbudowy sieci wodociągowej.*

Zadanie 2.5.3.3. *Inicjowanie tworzenia porozumień pomiędzy gminami na rzecz wspólnego występowania o środki finansowe na budowę oczyszczalni ścieków.*

W zakresie oczyszczalni ścieków należy rozważyć budowę:

- małych, przydomowych oczyszczalni;
- dużych, komunalnych i przemysłowych.

Zadanie 2.5.3.4. *Wsparcie działań na rzecz budowy i rozbudowy ujęć wody pitnej na rzekach Raba i Stradomka.*

Program 2.5.4.

Przygotowanie wieloletniego programu zalesiania nieużytków i racjonalnego gospodarowania na użytkach leśnych.

Środki finansowe, będące w dyspozycji powiatu i przeznaczone na zalesianie nieużytków są stosunkowo skromne. Tym bardziej zagospodarowywanie nieużytków musi odbywać się w sposób planowy i pozwalający uzyskać maksimum efektów. Proponuje się

zatem przygotowanie wieloletniego programu zalesiania i gospodarowania użytkami lesnymi przede wszystkim z myślą o wsparciu funkcji turystycznej powiatu.

Program 2.5.5.

Budowa urządzeń ochrony przeciwpowodziowej.

W szczególności dostrzega się potrzebę realizacji następujących zadań:

Zadanie 2.5.5.1. Budowa zbiornika retencyjnego na rzece Uszwica w Lipnicy Murowanej.

Zadanie 2.5.5.2. Budowa dwóch stopni wodnych na rzece Rabie we wsiach Krzyzanowice i Baczków.

Zadanie 2.5.5.3. Przygotowanie i uzgodnienie z gminami programu budowy kolejnych zbiorników retencyjnych w powiecie.

Program 2.5.6.

Promocja ekologicznych zachowań.

Edukacja ekologiczna winna być traktowana jako zadanie wspomagające realizację inwestycji w ochronie środowiska, zapewniając trwale zahamowanie procesów degradacji środowiska naturalnego w powiecie bochenskim, w wyniku niewłaściwej działalności ludzkiej.

Z diagnozy stanu powiatu bochenskiego wnioskuje się, że promocja zachowań ekologicznych powinna być przeprowadzana głównie w następujących obszarach:

- postępowanie z odpadami stałymi generowanymi w gospodarstwach domowych (zapobieganie powstawaniu dzikich wysypisk śmieci);
- zabezpieczanie ścieków wytwarzanych w gospodarstwach domowych (zapobieganie nielegalnemu odprowadzaniu ścieków);
- segregacja odpadów (jako przygotowanie do wdrożenia segregacji odpadów);
- utrzymywanie czystości w obejściach gospodarskich.

Wdrożenie strategii rozwoju powiatu bochenskiego w części dotyczącej promocji zachowań ekologicznych musi być poprzedzone wyborem właściwej formy oraz adresatów promocji. Dlatego też, w zakresie promocji ekologicznych zachowań proponuje się realizację następujących zadań:

Zadanie 2.5.6.1. Przygotowanie i dystrybucja pisemnych materiałów promujących ekologiczne zachowania.

Zadanie 2.5.6.2. Organizowanie spotkań informacyjnych.

Zadanie 2.5.6.3. Przeprowadzenie szkoleń w zakresie zachowań ekologicznych.

Zadanie 2.5.6.4. *Podjęcie działań na rzecz wprowadzenia do programu zajęć w szkołach elementów edukacji ekologicznej.*

Zadanie 2.5.6.5. *Pozyskanie przychylności lokalnych mediów i przekazywanie wiedzy ekologicznej za ich pośrednictwem.*

Zadanie 2.5.6.6. *Uzupełnienie gablot informacyjnych w urzędach i innych miejscach publicznych treściami z zakresu zachowań ekologicznych.*

Wybór właściwej formy promocji zależy od odbiorców, do których adresowana jest kampania promocyjna. Założyć można dwa zasadnicze przekroje odbiorców:

- dzieci i młodzież szkolna;
- mieszkańcy obszarów wiejskich.

**Cel strategiczny 2
Poprawa efektywności produkcji rolnej, rozwój infrastruktury technicznej i przeciwdziałanie pogarszaniu stanu środowiska naturalnego**

**cel operacyjny 2.1.
Wspieranie specjalistycznej produkcji rolniczej**

**cel operacyjny 2.2.
Poprawa jakości produkcji rolniczej**

**cel operacyjny 2.3.
Udoskonalenie ekonomicznego otoczenia rolnictwa**

**program 2.1.1.
Zwiększenie poziomu specjalizacji produkcji rolnej w powiecie bochenskim**

zadania:
2.1.1.1. Określenie obszarów sprzyjających specjalistycznej produkcji sadowniczej, uprawie owoców miękkich oraz ogrodnictwu.
2.1.1.2. Przygotowanie i przeprowadzenie szkoleń w zakresie sadownictwa, uprawy owoców miękkich oraz ogrodnictwa.
2.1.1.3. Identyfikacja profilu specjalistycznych upraw rolnych i chowu, pozadanych dla powiatu
2.1.1.4. Przygotowanie i przeprowadzenie cyklu szkoleń w zakresie prowadzenia specjalistycznej produkcji rolnej, zidentyfikowanej w ramach zadania 2.1.1.3.
2.1.1.5. Przygotowanie i dystrybucja materiałów informacyjnych promujących specjalistyczną produkcję rolną, pozadaną dla powiatu.

**program 2.1.2.
Wspieranie grup producenckich**

zadania:
2.1.2.1. Świadczenie bieżącej pomocy doradczej na rzecz inicjatorów tworzenia grup producenckich.
2.1.2.2. Przygotowanie i przeprowadzenie szkoleń z zakresu tworzenia i funkcjonowania grup producenckich, w tym zasadach działalności spółdzielczości rolniczej.
2.1.2.3. Zorganizowanie wyjazdu studialnego dla reprezentantów powstających grup producenckich w celu zaszeregowania grup w innych miejscach.
2.1.2.4. Zorganizowanie lokalnego forum producentów i przetwórców produktów rolnych.

**program 2.1.3.
Tworzenie warunków do koncentracji ziemi**

zadania:
2.1.3.1. Utworzenie Powiatowego Banku Danych o Wolnych Gruntach.
2.1.3.2. Wspomaganie przemiany struktury obszarowej gospodarstw rolnych poprzez efektywne stosowanie w regionie instrumentów przewidzianych w Narodowej Strategii Rolnictwa i Rozwoju Terenów Wiejskich.

**program 2.2.1.
Poprawa wiedzy producentów rolnych w zakresie metod wysokojakościowej produkcji zwierzęcej i roślinnej**

zadania:
2.2.1.1. Zaangażowanie Inspekcji Weterynaryjnej Powiatowego Inspektoratu Weterynarii w Bochni na rzecz szkoleń w zakresie standaryzacji jakościowej produkcji zwierzęcej.
2.2.1.2. Włączenie Powiatowej Inspekcji Sanitarnej do programu poprzez przygotowanie i przeprowadzenie modułu szkoleniowego w zakresie unijnych standardów higieny produkcji.
2.2.1.3. Przygotowanie i dystrybucja materiałów informujących o sposobach poprawy jakości produktów rolnych.

**program 2.2.2.
Zwiększenie udziału produkcji ekologicznej w produkcji rolnej powiatu ogółem**

zadania:
2.2.2.1. Organizacja cyklicznych seminariów poświęconych produkcji ekologicznej rolnej.
2.2.2.2. Udział w targach producentów zdrowej żywności.
2.2.2.3. Dystrybucja materiałów promujących produkcję ekologiczną rolną.
2.2.2.4. Podjęcie działań na rzecz uruchomienia specjalistycznego sklepu ze zdrową żywnością bochenską z siedzibą np. w Krakowie.

**program 2.2.3.
Zwiększenie technicznych możliwości produkowania żywności o wysokiej jakości poprzez podniesienie poziomu zainwestowania w indywidualnych gospodarstwach rolnych**

zadania:
2.2.3.1. Uruchomienie w porozumieniu z gminami powiatowego punktu informującego o możliwościach finansowania modernizacji gospodarstw rolnych z programu SAPARD i innych środków publicznych.
2.2.3.2. Przeprowadzenie szkoleń w zakresie pozyskiwania środków z funduszu SAPARD na realizację inwestycji w gospodarstwach rolnych.

**program 2.3.1.
Opracowanie i wdrożenie programu marketingu produktów rolnych powiatu bochenskiego - opracowanie koncepcji zbytu produktów rolnych**

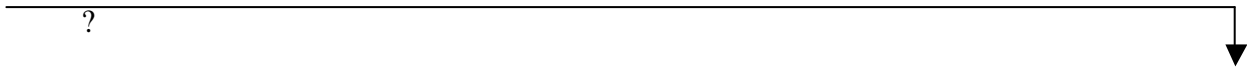
zadania:
2.3.1.1. Identyfikacja rynków zbytu dla bochenskich produktów rolnych.
2.3.1.2. Uwzględnienie w programie marketingu produktów rolnych nazw i adresów hurtowników i pośredników, z którymi istnieje potencjalna możliwość współpracy.
2.3.1.3. Włączenie do programu modułu poświęconego technikom indywidualnego poszukiwania rynków zbytu i nawiązywania kontaktów handlowych.

**program 2.3.2.
Rozwój rynku hurtowego produktów rolnych**

zadania:
2.3.2.1. Zorganizowanie spotkań wytwórców i przetwórców produktów rolnych, poświęconego organizacji rynków hurtowych w powiecie.
2.3.2.2. Świadczenie pomocy organizacyjnej i merytorycznej w zakresie tworzenia rynków hurtowych.

**program 2.3.3.
Restrukturyzacja lokalnych zakładów przetwórstwa**

zadania:
2.3.3.1. Dostosowanie produkcji lokalnych zakładów przetwórstwa owoców, warzyw, mięsa i mleka do potrzeb specjalistycznej produkcji.
2.3.3.2. Modernizacja zakładów przetwórstwa.



Turystyka i promocja

W obszarze turystyka i promocja proponuje się przyjęcie następującego celu strategicznego:

Cel strategiczny 3

**Zwiększenie znaczenia dochodów z turystyki w łącznych dochodach
mieszkańców Ziemi Bocheńskiej**

Dla osiągnięcia tak sformułowanego celu strategicznego postuluje się realizację następujących celów operacyjnych:

1. Opracowanie pakietu produktów turystycznych dostępnych w powiecie bocheńskim.
2. Promocja powiatu bocheńskiego, oferującego zróżnicowane produkty turystyczne, dla odbiorców usług turystycznych z Małopolski i innych regionów z kraju i zagranicy.
3. Rozwój produktów turystycznych.

cel 3.1.

Opracowanie pakietu produktów turystycznych dostępnych w powiecie bocheńskim

Zakłada się, że osiągnięcie celu nr 1 możliwe będzie wówczas, gdy pomyslnie zrealizuje się następujące programy:

Program 3.1.1.

Przeprowadzenie pełnej inwentaryzacji zasobów turystycznych powiatu pod kątem przygotowania specjalistycznych produktów turystycznych.

Przygotowanie zróżnicowanych produktów turystycznych stanowiących ofertę turystyczną powiatu musi być poprzedzone pełnym zinventaryzowaniem zasobów turystycznych istniejących w powiecie. Zasoby te są bogate, o czym świadczy ich wstępne zewidencjonowanie ujęte w części diagnostycznej strategii. O konieczności wykonania tego zadania świadczy to, iż w powiecie nie dysponuje się pełną wiedzą o zasobach turystycznych. Istnieje jedynie wiedza wyrywkowa, która nie jest wystarczająca do przygotowania dobrych,

produktów turystycznych powiatu. Dobrymi produktami będą takie, które pokazując najlepsze strony i specyfike powiatu zaowocują wzrostem ruchu turystycznego na Ziemi Bocheńskiej.

Podstawa do przygotowania produktów turystycznych musi być jednak realizacja następujących zadań:

Zadanie 3.1.1.1. Zinwentaryzowanie atrakcji turystycznych powiatu bocheńskiego.

W szczególności chodzi tu o:

- parki krajobrazowe i rezerваты przyrody;
- trasy widokowe;
- zbiorniki wodne;
- zabytki;
- obiekty sakralne;
- zabytkowe obiekty przemysłowe;
- zamki, pałace i dwory;
- pomniki i obeliski;
- inne atrakcje turystyczne.

Zadanie 3.1.1.2. Zewidencjonowanie bazy noclegowej dostępnej w powiecie bocheńskim.

Baza ta obejmuje:

- kwatery agroturystyczne;
- hotele;
- domy wycieczkowe;
- motele;
- pensjonaty;
- schroniska młodzieżowe;
- campingi i pole namiotowe.

Zadanie 3.1.1.3. Zewidencjonowanie bazy gastronomicznej istniejącej w powiecie.

Na bazę gastronomiczną składają się:

- restauracje;
- kawiarnie;
- bary;
- obiekty małej gastronomii.

Zadanie 3.1.1.4. Zinwentaryzowanie infrastruktury turystycznej.

Należy tu zestawić istniejące w powiecie:

- boiska sportowe;

- hale sportowe;
- baseny kąpielowe;
- ośrodki jazdy konnej;
- kąpieliska;
- wyciągi narciarskie;
- szlaki turystyczne;
- trasy rowerowe;
- siłownie;
- inne obiekty sportowe i rekreacyjne.

Zadania składające się na inwentaryzację powinny być przeprowadzone pod kątem dostępności dla potencjalnych turystów. Oznacza to, że należy uwzględnić:

- adresy i telefony obiektów;
- godziny otwarcia poszczególnych obiektów dla turystów;
- ceny usług;
- standard obiektów;
- szczególne warunki korzystania;
- miesiące w których obiekty są czynne (w przypadku obiektów sezonowych);

Program 3.1.2.

Zewidencjonowanie działalności kulturalnej, sportowej i rekreacyjnej.

Program ten winien być przeprowadzony równoległe z inwentaryzacją zasobów turystycznych. Imprezy kulturalne stanowiąc będąc integralną częścią produktów turystycznych powiatu bocheńskiego. Realizacja tego programu polega na wykonaniu następujących zadań:

Zadanie 3.1.2.1. Zestawienie cyklicznych i okazjonalnych imprez kulturalnych.

W szczególności chodzi tu o:

- konkursy;
- festiwale;
- przeglądy;
- koncerty;

Zadanie 3.1.2.2. Zewidencjonowanie rekonstrukcji i twórców ludowych.

Zadanie 3.1.2.3. Zinwentaryzowanie kapel i zespołów.

Zadanie 3.1.2.4. Przygotowanie zestawienia instytucji prowadzących działalność kulturalną.

Instytucjami tymi są:

- domy kultury;
- kina;
- muzeów;
- klubów i świetlic;
- bibliotek;
- sal teatralnych;

Zadanie 3.1.2.5. Zewidencjonowanie cyklicznych i okazjnych imprez sportowych i rekreacyjnych.

Podobnie jak w przypadku inwentaryzacji zasobów turystycznych, także ewidencja działalności kulturalnej powinna uwzględniać oczekiwania turystów. Dlatego integralną częścią tego zadania powinno być uzyskanie informacji o:

- datach i godzinach imprez cyklicznych;
- orientacyjnych terminach imprez okazjnych;
- porach otwarcia instytucji kulturalnych;
- szczególnych warunkach uczestnictwa i korzystania.

Program 3.1.3.

Opracowanie pakietu produktów turystycznych powiatu bochenskiego.

Opracowanie produktów turystycznych powiatu nie jest niczym innym jak przygotowaniem profesjonalnych, kompleksowych i zróżnicowanych usług turystycznych dostępnych w danym miejscu i czasie. W rezultacie turysta otrzymuje „zintegrowane przeżycie”, którym często opisuje się pojęcie produktu turystycznego.

Na zakres produktu turystycznego składają się: walory i atrakcje turystyczne, infrastruktura i usługi, dostępność transportowa, *image* i ceny dla konsumenta. Z punktu widzenia powiatu jak i gmin tworzących powiat bochenski, aspekt kosztowy jest kluczowy w kwestii kształtowania lokalnego produktu turystycznego. Dlatego należy założyć, że działania powinny koncentrować się głównie na: tworzeniu wizerunku turystycznego powiatu (*image*), promocji walorów i atrakcji turystycznych oraz poprawie stanu infrastruktury turystycznej.

Diagnoza strategiczna dowiodła, że kluczowymi dla rozwoju turystyki w powiecie jest realizacja następujących zadań:

Zadanie 3.1.3.1. Opracowanie kalendarza powiatowych imprez kulturalnych.

Zadanie 3.1.3.2. *Opracowanie produktu turystycznego obejmującego turystykę wiejską i ekoturystykę.*

Zadanie 3.1.3.3. *Opracowanie produktu turystycznego pt. „zielone szkoły”;*

Zadanie 3.1.3.4. *Opracowanie produktu turystycznego obejmującego turystykę weekendową.*

Zadanie 3.1.3.5. *Przygotowanie produktu w zakresie turystyki poznawczej.*

Zadanie 3.1.3.6. *Opracowanie produktu turystycznego obejmującego turystykę kwalifikowaną (piesza, rowerowa, konna, narciarska).*

Rezultatem realizacji zadania powinno być m.in. opracowanie i uruchomienie trasy rowerowej na obszarze powiatu. Trasa winna przebiegać przez atrakcyjne widokowo i poznawczo miejsca na bochenszczyźnie, a także umożliwiać pośrednio dotarcie do interesujących miejsc w sąsiedztwie powiatu.

Zadanie 3.1.3.7. *Przygotowanie produktu w zakresie turystyki konferencyjnej.*

Opracowując produkty turystyczne powiatu bochenskiego należy wziąć pod uwagę następujące założenia:

- uwzględnić potrzeby wydłużenia sezonu turystycznego głównie poprzez turystykę kwalifikowaną, konferencyjną i weekendową;
- produkt turystyczny w zakresie turystyki wiejskiej winien być spójny z rozwojem ekologicznej produkcji rolnej;
- produkty turystyczne powinny być łatwo przekładalne na zróżnicowane w obszarze poszczególnych produktów oferty turystyczne, które winny polegać na zróżnicowanych: kosztach i standardzie pobytu, czasie pobytu, ofercie towarzyszącej (kulturalnej, sportowej), itd.;
- produkty turystyczne (zwłaszcza w zakresie turystyki wiejskiej, „zielonych szkół”, turystyki poznawczej i konferencyjnej) winny uwzględniać możliwość odwiedzania zarówno południowych jak i północnych – mniej turystycznych - części powiatu;
- produkty winny uwzględniać znaczny potencjał artystów ludowych prowadzących działalność w powiecie.

Zadanie 3.1.3.8. *Określenie segmentów rynku dla poszczególnych produktów turystycznych.*

Zadanie polega na precyzyjnym zdefiniowaniu profilu odbiorców oraz miejsc zamieszkania adresatów bochenskich produktów turystycznych. Należy oczekiwać, że rezultatem realizacji tego zadania będzie wiedza o możliwościach ekspansji oferty turystycznej powiatu także na nowe rynki.

Zadanie 3.1.3.9. *Ustalenie form promocji produktów turystycznych dla poszczególnych grup odbiorców.*

Rozpoczęcie działań promocyjnych i szkoleniowych (prezentowanych w kolejnych punktach) musi być poprzedzone precyzyjnym określeniem jakie metody promocji należy stosować w stosunku do określonych grup odbiorców usług turystycznych.

W celu realizacji tego zadania konieczne będzie przygotowanie koncepcji badań odbiorców usług turystycznych oraz przeprowadzenie tych badań.

cel 3.2.

Promocja powiatu bochenskiego, oferującego zróżnicowane produkty turystyczne, dla odbiorców usług turystycznych z Małopolski i innych regionów z kraju i zagranicy

Program 3.2.1.

Współpraca z biurami turystycznymi w celu promocji bochenskich produktów turystycznych na rynkach krajowych i zagranicznych.

Kolejnym krokiem, będącym następstwem przygotowania produktów turystycznych jest promocja oferty turystycznej powiatu bochenskiego.

Zadanie 3.2.1.1. *Nawiązanie współpracy z biurami turystycznymi działającymi w pozadanych segmentach rynku.*

Zadanie 3.2.1.2. *Regularne dostarczanie biurom materiałów informacyjnych i promocyjnych.*

Zadanie 3.2.1.3. *Udzielanie pomocy ze strony samorządu powiatowego w nawiązywaniu kontaktów handlowych pomiędzy biurami i podmiotami świadczącymi usługi turystyczne w powiecie.*

Program 3.2.2.

Wykorzystanie zagranicznych partnerów powiatu w celu promocji powiatowej oferty turystycznej.

Zadanie 3.2.2.1. *Podpisanie umów o współpracy pomiędzy powiatem bochenskim i partnerami zagranicznymi (np. z Austrii), uwzględniających promocje ofert turystycznych.*

Zadanie 3.2.2.2. *Wykorzystanie pomocy zagranicznych partnerów powiatu w nawiązywaniu kontaktów z zagranicznymi biurami podróży.*

Zadanie 3.2.2.3. *Nawiązanie współpracy z polskimi ambasadami, attachatami, konsulatami i biurami radców handlowych w celu promocji ofert turystycznych powiatu.*

Program 3.2.3.

Utworzenie sieci współpracy pomiędzy Centrum Informacji Turystycznej, gminami i podmiotami świadczącymi usługi dla turystów.

Należy zakładać, że Centrum Informacji Turystycznej w Bochni, przewidziane do realizacji w Strategii Rozwoju Miasta Bochni, od momentu rozpoczęcia działalności winno się stać ważnym narzędziem promocji produktów turystycznych całego powiatu. Z tego względu istotne jest, by w pracach na rzecz powołania Centrum aktywnie uczestniczyli reprezentanci powiatu.

Zadanie 3.2.3.1. Uczestnictwo reprezentantów gmin powiatu bochenskiego w pracach nad powoływaniem Centrum Informacji Turystycznej o zasięgu powiatowym.

Zadanie 3.2.3.2. Włączenie do bazy Centrum ofert turystycznych osiągalnych w powiecie.

Zadanie 3.2.3.3. Stworzenie systemu uaktualniania informacji dostępnych w bazie Centrum Informacji Turystycznej.

Program 3.2.4.

Bieżąca promocja ofert turystycznych powiatu.

Zadanie 3.2.4.1. Publikacja i dystrybucja materiałów promocyjnych.

W zależności od typów produktów oraz docelowych segmentów rynku wymagane będą zróżnicowane formy publikacji oferty. Ilość wydawnictw tego typu oraz ich nakład będą możliwe do określenia dopiero w rezultacie opracowania produktów.

Zadanie 3.2.4.2. Publikacja i uaktualnianie oferty turystycznej powiatu na stronie internetowej.

Zadanie 3.2.4.3. Włączanie lokalnych imprez kulturalnych, turystycznych i sportowych do oferty regionalnej i ogólnopolskiej.

cel 3.3.

Rozwój produktów turystycznych

Równoległe z identyfikacją i promocją lokalnych produktów turystycznych winny być podejmowane działania mające na celu stały rozwój produktów turystycznych dostępnych w powiecie bochenskim. Rozwój produktów turystycznych powiatu bochenskiego musi uwzględniać warunek tworzenia nowych miejsc pracy w turystyce dla mieszkańców wsi. Temu celowi podporządkowana jest realizacja kolejnych zadań.

Program 3.3.1.

Powołanie Powiatowej Rady Turystyki.

Potraktowanie turystyki jako jeden z priorytetów rozwojowych powiatu wiąże się z koniecznością instytucjonalizacji działań podejmowanych w tym obszarze. Stąd pomysł na utworzenie Powiatowej Rady Turystyki.

Bez wątpienia najważniejszym warunkiem determinującym rozwój turystyki na obszarze powiatu bochenskiego jest skromny dostęp do środków finansowych przeznaczonych na rozwój infrastruktury turystycznej. Podstawowymi zadaniami Powiatowej Rady Turystyki byłoby zatem:

- poszukiwanie źródeł finansowania inwestycji turystycznych;
- negocjowanie ze środowiskiem lokalnego biznesu warunków partycypacji w finansowaniu przedsięwzięć rozwojowych w zakresie turystyki;
- określanie priorytetów inwestycyjnych, (po negocjacjach z gminami);

Proponuje się, by w skład Rady weszli:

- przedstawiciele gmin i powiatu;
- reprezentanci środowiska z branży turystycznej powiatu;
- przedstawiciele lokalnego środowiska biznesu.

Doprowadzenie do utworzenia Powiatowej Rady Turystyki wymaga realizacji następujących zadań:

Zadanie 3.3.1.1. Określenie właściwego miejsca umocowania Rady.

Wydaje się, że istnieją tu dwie alternatywy: Rada, będąca Radą Programową Centrum Informacji Turystycznej lub będąca ciałem opiniodawczym przy Radzie Powiatu.

Zadanie 3.3.1.2. Ustalenie zasad funkcjonowania Rady i form jej pracy (częstotliwości spotkań, szczegółowego obszaru tematycznego interesującego Radę).

Program 3.3.2.

Rozwój indywidualnych metod promocji produktów turystycznych.

Zadanie 3.3.2.1. Przeprowadzanie specjalistycznych cyklicznych szkoleń z zakresu indywidualnych metod promocji i rozwoju produktu turystycznego.

Ważnym czynnikiem wpływającym na rozwój lokalnych produktów turystycznych jest stały wzrost poziomu wiedzy dostawców usług turystycznych w powiecie.

Organizowane w tym celu szkolenia powinny koncentrować się na 3 zasadniczych obszarach:

- kierunki rozwoju turystyki oraz standardy usług turystycznych;

- poszukiwanie źródeł finansowania przedsięwzięć rozwojowych w turystyce (głównie inwestycyjnych);
- instrumenty promocji indywidualnych ofert turystycznych;

Realizacja „Strategii Rozwoju Powiatu Bocheńskiego” powinna koncentrować się zarówno na umiejętnej promocji powiatowych produktów, realizowanej instytucjonalnie np. przez Starostwo Powiatowe, Centrum Informacji Turystycznej czy biura turystyczne, ale także powinna uwzględniać konieczność usprawnienia indywidualnych metod promocji, dokonywanej przez podmioty świadczące bądź zamierzające świadczyć usługi turystyczne.

Poniżej przedstawiony został ramowy zakres szkoleń, który winien być realizowany dla dostawców usług turystycznej w powiecie bocheńskim.

**Ramowy program szkoleń z zakresu indywidualnych metod promocji
i rozwoju produktu turystycznego**

- kierunki rozwoju turystyki;
- perspektywy rozwoju ruchu turystycznego w Małopolsce;
- standardy świadczenia usług turystycznych;
 - usługi agroturystyczne;
 - organizacja „zielonych szkół”;
 - turystyka kwalifikowana;
- źródła finansowania przedsięwzięć rozwojowych w turystyce;
 - możliwości budżetów lokalnych (gminnych i powiatowego);
 - perspektywy finansowania rozwoju turystyki w powiecie bocheńskim w wyniku realizacji Strategii Rozwoju Małopolski;
 - inne środki publiczne krajowe;
 - fundusze pomocowe Unii Europejskiej
- instrumenty promocji indywidualnych ofert turystycznych;
 - metody i formy promocji;
 - wady i zalety indywidualnych i skoncentrowanych metod promocji;
- zasady prowadzenia gospodarki finansowej w podmiotach branży turystycznej;
- propagowanie i kultywowanie dziedzictwa narodowego.

Rozwazyc nalezy mozliwosc finansowania szkolen ze srodków Powiatowego Urzedu Pracy lub srodków pomocowych UE.

Zadanie 3.3.2.2. Przygotowanie i dystrybucja materialów informacyjnych.

Na materialy informacyjne skladac sie powinny:

- opracowania poswiecone zasadom promocji indywidualnych ofert turystycznych, zarzadzaniu podmiotami branzy turystycznej i standardom uslug turystycznych;
- materialy przygotowane na potrzeby szkolen;
- odnosniki do zródel fachowych, opisujacych branze turystyczna i wskazujacych mozliwosci pozyskiwania srodków na finansowanie dzialalnosci turystycznej.

Materialy informacyjne winny byc adresowane do: swiadczeniodawców uslug turystycznych i zainteresowanych dzialalnoscia turystyczna w powiecie.

W celu dystrybucji materialów nalezy wykorzystac urzedy gmin, szkoly podstawowe i ponadpodstawowe oraz inne instytucje publiczne.

Zadanie 3.3.2.3. Zainicjowanie tworzenia punktów informacyjnych dla turystów gminach (np. calodobowych telefonów).

W celu realizacji tego zadania istnieje mozliwosc odpłatnego angazowania organizacji pozarzadowych (np. stowarzyszen osób niepełnosprawnych).

Program 3.3.3.

Rozwój infrastruktury turystycznej.

Program powinien zawierac realizacje nastepujacych zadan:

Zadanie 3.3.3.1. Rozbudowa i modernizacja bazy noclegowej znajdujacej sie w powiecie.

Zadanie 3.3.3.2. Poprawa oznakowania turystycznego.

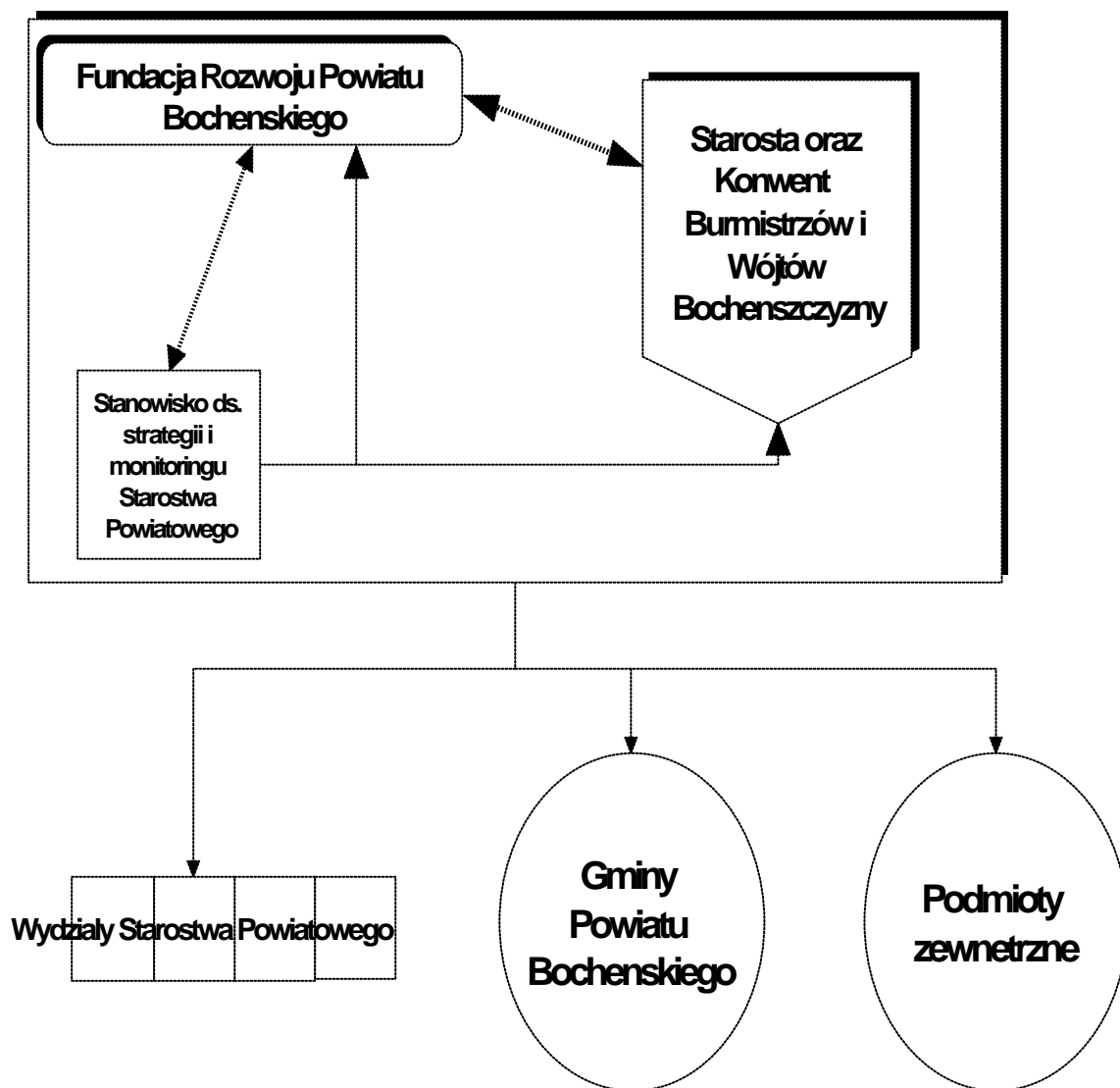
Zadanie 3.3.3.3. Budowa tras rowerowych.

Zadanie 3.3.3.4. Realizacja innych inwestycji infrastrukturalnych wynikajacych z przyjetych kierunków rozwoju turystyki w powiecie.

CZESC II

INSTYTUCJONALIZACJA WDROZENIA STRATEGII

Proponowany układ wdrozeniowy Strategii rozwoju powiatu bochenskiego



Cel strategiczny 1: POWIAT BOCHENSKI ATRAKCYJNYM I DYNAMICZNYM OSRODKIEM PRACY I ZAMIESZKANIA

Cel operacyjny 1.1. Rozwój zasobów ludzkich

Program	Zadania (sposób realizacji)	Wykonawca zadania	Potencjalne źródło finansowania	Kategoria
Program 1.1.1. Umożliwienie młodzieży kształcenia na poziomie wyższym zawodowym na terenie powiatu	<u>Zadanie 1.1.1.1.</u> Identyfikacja pożądanego kierunku (kierunków) kształcenia na poziomie wyższym zawodowym	konwent burmistrzów i wójtów bochenszczyzny, starosta	budżet powiatu	
	<u>Zadanie 1.1.1.2.</u> Wybór lokalu dla placówki			
	<u>Zadanie 1.1.1.3.</u> Utworzenie publicznej Wyższej Szkoły Zawodowej w Bochni	starostwo		
Program 1.1.2. Rozwój infrastruktury społecznej	<u>Zadanie 1.1.2.1.</u> Rozwój bazy kulturowej w porozumieniu z gminami	konwent burmistrzów i wójtów bochenszczyzny, starosta	budżet powiatu i budżety gmin	
	<u>Zadanie 1.1.2.2.</u> Stworzenie nowoczesnie funkcjonującej (skomputeryzowanej, z dostępem do internetu) biblioteki (pedagogicznej), również na potrzeby szkolnictwa wyższego	starostwo	budżet powiatu, środki pomocowe (na pracownię komputerowa)	
	<u>Zadanie 1.1.2.3.</u> Opracowanie programu poprawy bazy oświatowej gmin bochenszczyzny w celu podniesienia poziomu wykształcenia dzieci i młodzieży	gminy powiatu bochenskiego	budżety gmin	
	<u>Zadanie 1.1.2.4.</u> Przygotowanie koncepcji rozbudowy bazy sportowej w gminach powiatu bochenskiego			
	<u>Zadanie 1.1.2.5.</u> Poprawa dostępu do internetu dla mieszkańców wsi	gminy powiatu, starostwo	środki zewnętrzne	
Cel operacyjny 1.2. Ograniczanie bezrobocia wśród młodych ludzi				
Program 1.2.1. Stale monitorowanie lokalnego rynku pracy i oświaty powiatu	<u>Zadanie 1.2.1.1.</u> Opracowanie i wdrożenie systemu monitoringu rynku pracy i bezrobocia	starostwo, PUP	budżet powiatu, PUP	

	<u>Zadanie 1.2.1.2.</u> Nawiązanie stałej współpracy w zakresie monitorowania rynku pracy z właściwymi jednostkami (np. Starostwo Powiatowe, Powiatowy Urząd Pracy)	starostwo powiatowe, PUP	w ramach realizacji zadań własnych zainteresowanych partnerów	
	<u>Zadanie 1.2.1.3.</u> Opracowanie strategii zatrudnienia i zasobów ludzkich na lata 2001 – 2006 na podstawie prognoz poziomu zatrudnienia i bezrobocia	konwent burmistrzów i wójtów bochenszczyzny, starosta Kierownik PUP	budżet powiatu, PUP	
Program 1.2.2. Prowadzenie szkolnictwa zawodowego na potrzeby lokalnego rynku pracy	<u>Zadanie 1.2.2.1.</u> Dostosowanie profili i metod kształcenia do współczesnych i lokalnych wymagań	Starostwo Powiatowe	budżet powiatu	
	<u>Zadanie 1.2.2.2.</u> Poprawa bazy materialnej szkół			
	<u>Zadanie 1.2.2.3.</u> Uruchomienie forum konsultacyjnego biznesu i edukacji	starosta, dyrektorzy (właściciele) lokalnych firm, dyrektorzy szkół	w ramach realizacji zadań własnych zainteresowanych partnerów	
Program 1.2.3. Promocja i wspieranie samozatrudnienia wśród ludzi młodych (w tym absolwentów)	<u>Zadanie 1.2.3.1.</u> Stała współpraca szkół ponadpodstawowych z Powiatowym Urzędem Pracy – w zakresie edukacji dotyczącej rynku pracy i informacji	kierownik PUP, dyrektorzy szkół	w ramach realizacji zadań własnych zainteresowanych partnerów	
	<u>Zadanie 1.2.3.2.</u> Organizacja szkoleń dotyczących prowadzenia działalności gospodarczej dla młodzieży oraz innych, specjalistycznych szkoleń w ramach zapotrzebowania	PUP, starostwo	środki PUP	
	<u>Zadanie 1.2.3.3.</u> Stworzenie programu finansowego wsparcia „pierwszego biznesu” w ramach działania PUP i Fundacji Rozwoju Powiatu Bochenskiego	PUP, starostwo, FRPB	środki PUP	
	<u>Zadanie 1.2.3.4.</u> Promocja efektów szkoleń i programów specjalnych (w tym programu „pierwszy biznes”)	PUP, starostwo, FRPB	budżet powiatu, FRPB	

Cel operacyjny 1.3. Instytucjonalizacja na szczeblu powiatu działań na rzecz rozwoju przedsiębiorczości i tworzenia miejsc pracy poza rolnictwem				
Program 1.3.1. Powołanie i uruchomienie działalności Fundacji Rozwoju Powiatu Bocheńskiego	<u>Zadanie 1.3.1.1.</u> Określenie zasad i programu FRPB	konwent burmistrzów i wójtów bocheńszczyzny, starosta	budżet powiatu i budżety gmin	
	<u>Zadanie 1.3.1.2.</u> Wybór formy prawnej, partycypacji poszczególnych podmiotów i formalne rozpoczęcie funkcjonowania Fundacji		Fundatorzy (powiat, gminy, inne podmioty), środki pomocowe	
Program 1.3.2. Utworzenie funduszu poręczeń kredytowych bądź wzajemnych	<u>Zadanie 1.3.2.1.</u> Zapoznanie się z zasadami funkcjonowania i osiągnięciami funduszy działających w Polsce	FRPB, starostwo	FRPB	
	<u>Zadanie 1.3.2.2</u> Wybór rodzaju funduszy, jego formy prawnej i przygotowanie dokumentacji	FRPB	FRPB	
	<u>Zadanie 1.3.2.3</u> Uruchomienie funduszu poręczeń		udziałowcy	
Program 1.3.3. Prowadzenie działalności informacyjnej i szkoleniowej	<u>Zadanie 1.3.3.1.</u> Prowadzenie szkoleń z zakresu podstaw przedsiębiorczości, rachunkowości, marketingu i zarządzania	FRPB, PUP	FRPB, PUP	
	<u>Zadanie 1.3.3.2.</u> Cykliczne prowadzenie szkoleń z zakresu pozyskiwania środków na powstawanie i rozwój małych i średnich przedsiębiorstw			
	<u>Zadanie 1.3.3.3.</u> Uruchomienie punktu informacyjnego dla firm	FRPB	FRPB	
Program 1.3.4. Promocja gospodarcza powiatu	<u>Zadanie 1.3.4.1.</u> Stworzenie i udostępnianie banku danych o podmiotach gospodarczych i produktach powiatu	FRPB, samorząd gospodarczy, zainteresowane firmy	FRPB, zainteresowane firmy	
	<u>Zadanie 1.3.4.2.</u> Promocja możliwości kooperacji z lokalnymi zakładami przetwórstwa			
	<u>Zadanie 1.3.4.3.</u> Promocja przedsiębiorczości bazującej na obsłudze ruchu tranzytowego			
Program 1.3.5. Promocja i	<u>Zadanie 1.3.5.1.</u> Tworzenie korzystnych warunków dla zanikającej i nieefektywnej działalności rzemieślniczej	konwent burmistrzów i wójtów bocheńszczyzny, starosta	budżety gmin, budżet powiatu	

ożywienie lokalnego rzemiosła (w tym artystycznego) i usług	<u>Zadanie 1.3.5.2.</u> Promocja rzemiosła artystycznego bochenszczyzny	starostwo, organizacje społeczne	budzet powiatu, srodki zewnetrzne	
	<u>Zadanie 1.3.5.3.</u> Podjecie dzialan na rzecz uruchomienia Malopolskich Targów Rzemiosła Artystycznego na bazie dorocznych aukcji organizowanych w Liceum Plastycznym w Nowym Wisniczu	starostwo / miasto Nowy Wisnicz	budzet powiatu i gminy, srodki zewnetrzne, sponsorzy	
Cel operacyjny 1.4. Stworzenie systemu preferencji i udogodnien dla istniejących i nowych firm				
Program 1.4.1. Stworzenie systemu ulg i preferencji dla inwestorów w gminach powiatu bochenskiego	<u>Zadanie 1.4.1.1.</u> Promocja idei jednolitego systemu ulg i preferencji wśród gmin bochenszczyzny	konwent burmistrzów i wójtów bochenszczyzny, starosta	w ramach realizacji zadan własnych zainteresowanych partnerów	
	<u>Zadanie 1.4.1.2.</u> Wspólne wypracowanie zasad i kryteriów składających się na system ulg i preferencji	gminy bochenszczyzny		
	<u>Zadanie 1.4.1.3.</u> Wdrożenie systemu		budżety gmin	
	<u>Zadanie 1.4.1.4</u> Wspólna i kompleksowa promocja systemu ulg i preferencji	gminy, starostwo, FRPB		
Program 1.4.2. Zapewnienie kompleksowej obsługi inwestorów w urzędach gminnych i starostwie	<u>Zadanie 1.4.2.1.</u> Wypracowanie modelu i systemu informacji dla inwestorów (w tym stanowisk obsługi/informacji inwestorskiej)	FRPB, konwent burmistrzów i wójtów bochenszczyzny, starosta	FRPB, budżety gmin i powiatu	
	<u>Zadanie 1.4.2.2.</u> Przygotowanie katalogu usług świadczonych przez urzędy	FRPB, gminy	FRPB, budżety gmin	
	<u>Zadanie 1.4.2.3.</u> Stworzenie powiatowej bazy ofert inwestycyjnych oraz jej publikacja i rozpowszechnianie (także poprzez sieć Internet)	FRPB, gminy, zainteresowane firmy	FRPB, zainteresowane firmy	

Cel strategiczny 2: POPRAWA EFEKTYWNOŚCI PRODUKCJI ROLNEJ, ROZWÓJ INFRASTRUKTURY TECHNICZNEJ I PRZECIWDZIAŁANIE POGARSZANIU STANU ŚRODOWISKA NATURALNEGO

Cel operacyjny 2.1. Wspieranie specjalistycznej produkcji rolniczej

Program	Zadania (sposób realizacji)	Wykonawca zadania	Potencjalne źródło finansowania	Kategoria
Program 2.1.1. Zwiększenie poziomu specjalizacji produkcji rolnej w powiecie bochenskim	<u>Zadanie 2.1.1.1.</u> Określenie obszarów sprzyjających specjalistycznej produkcji sadowniczej, uprawie owoców miękkich oraz ogrodnictwu	ODR w Zgłobicach O/Bochnia, Akademia Rolnicza	środki własne powiatu i gmin	
	<u>Zadanie 2.1.1.2.</u> Przygotowanie i przeprowadzenie szkoleń w zakresie sadownictwa, uprawy owoców miękkich oraz ogrodnictwa	ODR w Zgłobicach O/Bochnia, inne instytucje szkoleniowe	środki własne powiatu i gmin, środki zewnętrzne	
	<u>Zadanie 2.1.1.3.</u> Identyfikacja profilu specjalistycznej produkcji rolnej, pożądanej dla powiatu	ODR w Zgłobicach O/Bochnia, Akademia Rolnicza	środki własne powiatu i gmin	
	<u>Zadanie 2.1.1.4.</u> Przygotowanie i przeprowadzenie cyklu szkoleń w zakresie prowadzenia specjalistycznej produkcji rolnej, zidentyfikowanej w ramach zadania 1.1.3.	FRPB, ODR w Zgłobicach O/Bochnia, inne instytucje szkoleniowe	FRPB, środki własne powiatu i gmin, środki zewnętrzne	
	<u>Zadanie 2.1.1.5.</u> Przygotowanie i dystrybucja materiałów informacyjnych promujących specjalistyczną produkcję rolną, pożądaną dla powiatu	FRPB, ODR w Zgłobicach O/Bochnia, starostwo, organizacje pozarządowe	FRPB, środki własne powiatu i gmin, środki zewnętrzne	

Program 2.1.2. Wspieranie grup producenckich	<u>Zadanie 2.1.2.1.</u> Świadczenie bieżącej pomocy doradczej na rzecz inicjatorów tworzenia grup producenckich	ODR w Zgłobicach O/Bochnia, starostwo	środki własne gmin i powiatu	
	<u>Zadanie 2.1.2.2.</u> Przygotowanie i przeprowadzenie szkoleń z zakresu tworzenia i funkcjonowania grup producenckich, w tym zasadach działalności spółdzielczości rolniczej	FRPB, ODR w Zgłobicach O/Bochnia, starostwo	FRPB, środki własne gmin i powiatu, środki zewnętrzne	
	<u>Zadanie 2.1.2.3.</u> Zorganizowanie wyjazdu studialnego dla reprezentantów powstających grup producenckich w celu zaznajomienia z zasadami funkcjonowania grup w innych miejscach	FRPB, starostwo, gminy	FRPB, środki własne gmin i powiatu, środki zewnętrzne	
	<u>Zadanie 2.1.2.4.</u> Zorganizowanie lokalnego forum producentów i przetwórców płodów rolnych	starostwo, Izba Rolnicza	środki zewnętrzne, środki zakładów przetwórstwa i Izby Rolniczej	
Program 2.1.3. Tworzenie warunków do koncentracji ziemi.	<u>Zadanie 2.1.3.1.</u> Utworzenie Powiatowego Banku Danych o Wolnych Gruntach	starostwo, gminy	środki własne gmin i powiatu, środki zewnętrzne	
	<u>Zadanie 2.1.3.2.</u> Wspomaganie przemiany struktury obszarowej gospodarstw rolnych poprzez efektywne stosowanie w powiecie instrumentów przewidzianych w Narodowej Strategii Rolnictwa i Rozwoju Terenów Wiejskich	ODR w Zgłobicach O/Bochnia, starostwo, FRPB	środki własne gmin, powiatu, FRPB	
Cel operacyjny 2.2. Poprawa jakości produkcji rolnej				
Program 2.2.1. Poprawa wiedzy producentów rolnych w zakresie metod wysokojakościowej produkcji zwierzęcej i roślinnej	<u>Zadanie 2.2.1.1.</u> Zaangażowanie Inspekcji Weterynaryjnej Powiatowego Inspektoratu Weterynarii w Bochni na rzecz szkoleń w zakresie standaryzacji jakościowej produkcji zwierzęcej	FRPB, starosta, Inspekcja Weterynaryjna Powiatowego Inspektoratu Weterynarii w Bochni	FRPB, środki zewnętrzne, środki powiatu i gmin	
	<u>Zadanie 2.2.1.2.</u> Włączenie Powiatowej Inspekcji Sanitarnej do programu poprzez przygotowanie i przeprowadzenie modułu szkoleniowego w zakresie unijnych standardów higieny produkcji	FRPB, starosta, Powiatowa Inspekcja Sanitarna	FRPB, środki zewnętrzne, środki powiatu i gmin	
	<u>Zadanie 2.2.1.3.</u> Przygotowanie i dystrybucja materiałów informujących o sposobach poprawy jakości produktów rolnych	ODR w Zgłobicach O/Bochnia, starostwo, Inspekcje Weterynaryjna i Sanitarna	FRPB, środki zewnętrzne, środki powiatu i gmin	

Program 2.2.2. Zwiększenie udziału produkcji ekologicznej w produkcji rolnej powiatu ogółem	<u>Zadanie 2.2.2.1.</u> Organizacja cyklicznych seminariów poświęconych ekologicznej produkcji rolnej	FRPB, ODR w Zgłobicach O/Bochnia, konwent burmistrzów i wójtów, starosta	FRPB, środki własne gmin i powiatu, środki zewnętrzne	
	<u>Zadanie 2.2.2.2.</u> Udział w targach producentów zdrowej żywności	FRPB, starostwo, gminy	FRPB, środki zewnętrzne, środki uczestników	
	<u>Zadanie 2.2.2.3.</u> Dystrybucja materiałów promujących ekologiczną produkcję rolną	FRPB, ODR w Zgłobicach O/Bochnia, starostwo, gminy, organizacje pozarządowe	FRPB, środki własne gmin i powiatu	
	<u>Zadanie 2.2.2.4.</u> Podjęcie działań na rzecz uruchomienia specjalistycznego sklepu ze zdrową żywnością bochenską z siedzibą np. w Krakowie	FRPB, grupy producentów	FRPB, środki własne grup producentów	
Program 2.2.3. Zwiększenie technicznych możliwości produkowania żywności o wysokiej jakości poprzez podniesienie poziomu zainwestowania w indywidualnych gospodarstwach rolnych	<u>Zadanie 2.2.3.1.</u> Uruchomienie w porozumieniu z gminami powiatowego punktu informującego o możliwościach finansowania modernizacji gospodarstw rolnych z programu SAPARD i innych środków publicznych	FRPB, starosta, organizacje pozarządowe	FRPB	
	<u>Zadanie 2.2.3.2.</u> Przeprowadzenie szkoleń w zakresie pozyskiwania środków z funduszu SAPARD na realizację inwestycji w gospodarstwach rolnych	FRPB, starostwo, wyspecjalizowana instytucja szkoleniowa	FRPB, środki własne gmin i uczestników szkoleń	
Cel operacyjny 2.3. Udoskonalenie ekonomicznego otoczenia rolnictwa				
Program 2.3.1. Opracowanie i wdrożenie programu marketingu produktów rolnych powiatu bochenskiego – opracowanie koncepcji zbytu produktów rolnych	<u>Zadanie 2.3.1.1.</u> Identyfikacja rynków zbytu dla bochenskich produktów rolnych	FRPB, wyspecjalizowana instytucja	FRPB, środki własne grup producentów	
	<u>Zadanie 2.3.1.2.</u> Uwzględnienie w programie marketingu produktów rolnych nazw i adresów hurtowników i pośredników, z którymi istnieje potencjalna możliwość współpracy	FRPB	FRPB, środki własne grup producentów	
	<u>Zadanie 2.3.1.3.</u> Włączenie do programu modułu poświęconego technikom indywidualnego poszukiwania rynków zbytu i nawiązywania kontaktów handlowych	FRPB, wyspecjalizowana instytucja	FRPB, środki własne grup producentów	

Program 2.3.2. Rozwój rynku hurtowego produktów rolnych	<u>Zadanie 2.3.2.1.</u> Zorganizowanie spotkania wytwórców i przetwórców produktów rolnych, poświęconego organizacji rynków hurtowych w powiecie	FRPB, starostwo, Izba Rolnicza	FRPB, środki własne powiatu, środki własne grup producentów	
	<u>Zadanie 2.3.2.2.</u> Świadczenie pomocy organizacyjnej i merytorycznej w zakresie tworzenia rynków hurtowych	FRPB, organizacje pozarządowe, wyspecjalizowana instytucja	FRPB, środki zewnętrzne	
Program 2.3.3. Restrukturyzacja lokalnych zakładów przetwórstwa	<u>Zadanie 2.3.3.1.</u> Dostosowanie produkcji lokalnych zakładów przetwórstwa owoców, warzyw, mięsa i mleka do potrzeb specjalistycznej produkcji	zakłady przetwórstwa	środki własne zakładów	
	<u>Zadanie 2.3.3.2.</u> Modernizacja zakładów przetwórstwa	zakłady przetwórstwa	SAPARD	
Cel operacyjny 2.4. Poprawa infrastruktury technicznej na obszarach wiejskich				
Program 2.4.1. Prowadzenie szkoleń i ciągłej informacji o środkach finansowych na rozwój infrastruktury technicznej	<u>Zadanie 2.4.1.1.</u> Utworzenie stanowiska zajmującego się pozyskiwaniem informacji dotyczących możliwości finansowania infrastruktury i rozpowszechniania tych informacji w powiecie	FRPB, starosta	FRPB	
	<u>Zadanie 2.4.1.2.</u> Wspólne występowanie o środki na rozbudowę infrastruktury ponadgminnej	konwent burmistrzów i wójtów, starosta	środki własne powiatu i gmin	
	<u>Zadanie 2.4.1.3.</u> Organizacja i przeprowadzenie szkoleń z zakresu pozyskiwania środków na finansowanie rozwoju infrastruktury technicznej	FRPB, starostwo, wyspecjalizowana instytucja szkoleniowa	finansowanie ze środków FRPB, środków własnych powiatu i gmin oraz źródeł zewnętrznych	
Program 2.4.2. Poprawa infrastruktury komunikacyjnej na obszarach wiejskich	<u>Zadanie 2.4.2.1.</u> Opracowanie programu poprawy jakości dróg	Powiatowy Zarząd Dróg, gminy, starosta	środki własne powiatu i gmin	
	<u>Zadanie 2.4.2.2.</u> Modernizacja drogi Bochnia-Limanowa	inicjator – konwent burmistrzów i wójtów, starosta	środki zewnętrzne, środki własne gmin i powiatu	
	<u>Zadanie 2.4.2.3.</u> Poprawa efektywności zarządzania drogami	Powiatowy Zarząd Dróg, konwent burmistrzów i wójtów, starosta	środki własne powiatu i gmin	

Cel operacyjny 2.5. Poprawa stanu środowiska naturalnego				
Program 2.5.1. Rozwiązanie problemu gospodarowania odpadami	<u>Zadanie 2.5.1.1.</u> Przygotowanie analizy pt.: „Koszty i korzyści z tytułu budowy wysypiska smieci”, stanowiącej podstawę do dyskusji na temat lokalizacji wysypiska z gminami	wyspecjalizowana instytucja zewnętrzna	FRPB, środki własne gmin	
	<u>Zadanie 2.5.1.2.</u> Uzgodnienie lokalizacji wysypiska	konwent burmistrzów i wójtów, starosta	środki własne gmin i powiatu	
	<u>Zadanie 2.5.1.3.</u> Budowa powiatowego wysypiska (wysypisk) smieci	koordynacja - konwent burmistrzów i wójtów, starosta	środki własne gmin, środki zewnętrzne	
	<u>Zadanie 2.5.1.4.</u> Likwidacja dzikich wysypisk smieci	gminy	środki własne gmin	
	<u>Zadanie 2.5.1.5.</u> Przygotowanie programu utylizacji odpadów	gminy, starostwo	środki własne gmin, środki zewnętrzne	
Program 2.5.2. Przygotowanie programu zamiany systemów ogrzewania z węglowego na ekologiczny	<u>Zadanie 2.5.2.1.</u> Identyfikacja obszarów, dla których realizacja programu jest szczególnie pożądana	konwent burmistrzów i wójtów, starosta	środki własne gmin	
	<u>Zadanie 2.5.2.2.</u> Przygotowanie programu wymiany systemów grzewczych wraz z techniczną dokumentacją	gminy, starostwo	ISPA	
	<u>Zadanie 2.5.2.3.</u> Wymiana systemów grzewczych	gminy	ISPA	
Program 2.5.3. Przygotowanie programu rozbudowy systemu kanalizacyjnego, budowy nowych oczyszczalni ścieków i rozbudowy sieci wodociągowej	<u>Zadanie 2.5.3.1.</u> Wsparcie działań podejmowanych przez Związek Gmin Dolnego Dorzecza Rzeki Raby na rzecz realizacji programu sanitacji	starosta, konwent burmistrzów i wójtów	środki własne gmin i powiatu, środki zewnętrzne	
	<u>Zadanie 2.5.3.2.</u> Inicjowanie tworzenia porozumień ponadgminnych na rzecz rozbudowy sieci wodociągowej	starosta, konwent burmistrzów i wójtów	środki własne gmin i powiatu	
	<u>Zadanie 2.5.3.3.</u> Inicjowanie tworzenia porozumień pomiędzy gminami na rzecz wspólnego występowania o środki finansowe na budowę oczyszczalni ścieków	starosta, konwent burmistrzów i wójtów	środki własne gmin i powiatu	
	<u>Zadanie 2.5.3.4.</u> Wsparcie działań na rzecz budowy i rozbudowy ujęć wody pitnej na rzekach Raba i Stradomka	starosta, konwent burmistrzów i wójtów	środki własne gmin i powiatu	

Program 2.5.4. Przygotowanie wieloletniego programu zalesiania nieużytków i racjonalnego gospodarowania na użytkach leśnych		starostwo	środki własne powiatu	
Program 2.5.5. Budowa urządzeń ochrony przeciwpowodziowej	<u>Zadanie 2.5.5.1.</u> Budowa zbiornika retencyjnego na rzece Uszwica w Lipnicy Murowanej			
	<u>Zadanie 2.5.5.2.</u> Budowa dwóch stopni wodnych na rzece Rabie we wsiach Krzyzanowice i Baczków			
	<u>Zadanie 2.5.5.3.</u> Przygotowanie i uzgodnienie z gminami programu budowy kolejnych zbiorników retencyjnych w powiecie	starosta, konwent burmistrzów i wójtów	środki własne gmin i powiatu	
Program 2.5.6. Promocja ekologicznych zachowań	<u>Zadanie 2.5.6.1.</u> Przygotowanie i dystrybucja pisemnych materiałów promujących ekologiczne zachowania.	FRPB, gminy, starostwo, organizacje pozarządowe	FRPB, środki własne gmin i powiatu	
	<u>Zadanie 2.5.6.2.</u> Organizowanie spotkań informacyjnych	FRPB, gminy, starostwo	FRPB, środki własne gmin i powiatu	
	<u>Zadanie 2.5.6.3.</u> Przeprowadzenie szkoleń w zakresie zachowań ekologicznych	FRPB, wyspecjalizowana instytucja szkoleniowa	FRPB, środki własne gmin i powiatu, środki zewnętrzne	
	<u>Zadanie 2.5.6.4.</u> Podjęcie działań na rzecz wprowadzenia do programu zajęć w szkołach elementów edukacji ekologicznej	burmistrzowie, wójtowie, starosta	środki własne gmin i powiatu	
	<u>Zadanie 2.5.6.5.</u> Pozyskanie przychylności lokalnych mediów i przekazywanie wiedzy ekologicznej za ich pośrednictwem	FRPB, konwent burmistrzów i wójtów, starosta	FRPB, środki własne gmin i powiatu	
	<u>Zadanie 2.5.6.6.</u> Uzupełnienie gablot informacyjnych w urzędach i innych miejscach publicznych treściami z zakresu zachowań ekologicznych	gminy, starostwo, FRPB, ODR w Zgłobicach O/Bochnia	środki własne gmin i powiatu	

**Cel strategiczny 3: ZWIEKSZENIE ZNACZENIA DOCHODÓW Z TURYSTYKI W ŁACZNYCH DOCHODACH
MIESZKANCÓW ZIEMI BOCHENSKIEJ**

Cel operacyjny 3.1. Opracowanie pakietu produktów turystycznych dostępnych w powiecie bochenskim

Program	Zadania (sposób realizacji)	Wykonawca zadania	Potencjalne źródło finansowania	Kategoria
Program 3.1.1. Przeprowadzenie pełnej inwentaryzacji zasobów turystycznych powiatu pod kątem przygotowania specjalistycznych produktów turystycznych	<u>Zadanie 3.1.1.1.</u> Zinwentaryzowanie atrakcji turystycznych powiatu bochenskiego	Centrum Informacji Turystycznej Ziemi Bochenskiej, gminy, starostwo	środki własne gmin i powiatu	
	<u>Zadanie 3.1.1.2.</u> Zewidencjonowanie bazy noclegowej dostępnej w powiecie bochenskim	CITZB, gminy, starostwo	środki własne gmin i powiatu	
	<u>Zadanie 3.1.1.3.</u> Zewidencjonowanie bazy gastronomicznej istniejącej w powiecie	CITZB, gminy, starostwo	środki własne gmin i powiatu	
	<u>Zadanie 3.1.1.4.</u> Zinwentaryzowanie infrastruktury turystycznej	CITZB, gminy, starostwo	środki własne gmin i powiatu	
Program 3.1.2. Zewidencjonowanie działalności kulturalnej, sportowej i rekreacyjnej	<u>Zadanie 3.1.2.1.</u> Zestawienie cyklicznych i okazjnych imprez kulturalnych.	CITZB, gminy, starostwo	środki własne gmin i powiatu	
	<u>Zadanie 3.1.2.2.</u> Zewidencjonowanie rekoździelników i twórców ludowych	CITZB, gminy, starostwo	środki własne gmin i powiatu	
	<u>Zadanie 3.1.2.3.</u> Zinwentaryzowanie kapel i zespołów	CITZB, gminy, starostwo	środki własne gmin i powiatu	
	<u>Zadanie 3.1.2.4.</u> Przygotowanie zastawienia instytucji prowadzących działalność kulturalną	CITZB, gminy, starostwo	środki własne gmin i powiatu	
	<u>Zadanie 3.1.2.5.</u> Zewidencjonowanie cyklicznych i okazjnych imprez sportowych i rekreacyjnych	CITZB, gminy, starostwo	środki własne gmin i powiatu	

Program 3.1.3. Opracowanie pakietu produktów turystycznych powiatu bochenskiego	<u>Zadanie 3.1.3.1.</u> Opracowanie kalendarza powiatowych imprez kulturalnych	CITZB, gminy, starostwo	środki własne gmin i powiatu	
	<u>Zadanie 3.1.3.2.</u> Opracowanie produktu turystycznego obejmującego turystykę wiejską i ekoturystykę	starostwo, gminy i podmioty z branży turystycznej w konsultacji z wyspecjalizowaną instytucją	środki własne gmin, powiatu i podmiotów z branży turystycznej	
	<u>Zadanie 3.1.3.3.</u> Opracowanie produktu turystycznego pt. „zielone szkoły”	starostwo, gminy i podmioty z branży turystycznej w konsultacji z wyspecjalizowaną instytucją	środki własne gmin, powiatu i podmiotów z branży turystycznej	
	<u>Zadanie 3.1.3.4.</u> Opracowanie produktu turystycznego obejmującego turystykę weekendową	starostwo, gminy i podmioty z branży turystycznej w konsultacji z wyspecjalizowaną instytucją	środki własne gmin, powiatu i podmiotów z branży turystycznej	
	<u>Zadanie 3.1.3.5.</u> Przygotowanie produktu w zakresie turystyki poznawczej	starostwo, gminy i podmioty z branży turystycznej w konsultacji z wyspecjalizowaną instytucją	środki własne gmin, powiatu i podmiotów z branży turystycznej	
	<u>Zadanie 3.1.3.6.</u> Opracowanie produktu turystycznego obejmującego turystykę kwalifikowaną (piesza, rowerowa, konna, narciarska)	starostwo, gminy i podmioty z branży turystycznej w konsultacji z wyspecjalizowaną instytucją	środki własne gmin, powiatu i podmiotów z branży turystycznej	
	<u>Zadanie 3.1.3.7.</u> Przygotowanie produktu w zakresie turystyki konferencyjnej	starostwo, gminy i podmioty z branży turystycznej w konsultacji z wyspecjalizowaną instytucją	środki własne gmin, powiatu i podmiotów z branży turystycznej	
	<u>Zadanie 3.1.3.8.</u> Określenie segmentów rynku dla poszczególnych produktów turystycznych	wyspecjalizowana instytucja	środki własne gmin, powiatu i podmiotów z branży turystycznej	
	<u>Zadanie 3.1.3.9.</u> Ustalenie form promocji produktów turystycznych dla poszczególnych grup odbiorców	starostwo, gminy i podmioty z branży turystycznej w konsultacji z wyspecjalizowaną instytucją	środki własne gmin, powiatu i podmiotów z branży turystycznej	

Cel operacyjny 3.2. Promocja powiatu bochenskiego, oferującego zróżnicowane produkty turystyczne, dla odbiorców usług turystycznych z Małopolski i innych regionów z kraju i zagranicy				
Program 3.2.1. Współpraca z biurami turystycznymi w celu promocji bochenskich produktów turystycznych na rynkach krajowych i zagranicznych	<u>3.2.1.1.</u> Nawiązanie współpracy z biurami turystycznymi działającymi w pozadanych segmentach rynku	Centrum Informacji Turystycznej Ziemi Bochenskiej, starostwo, gminy	środki własne gmin, powiatu i podmiotów z branży turystycznej	
	<u>Zadanie 3.2.1.2.</u> Regularne dostarczanie biurom materiałów informacyjnych i promocyjnych	Centrum Informacji Turystycznej Ziemi Bochenskiej	środki CITZB	
	<u>Zadanie 3.2.1.3.</u> Udzielanie pomocy ze strony samorządu powiatowego w nawiązywaniu kontaktów handlowych pomiędzy biurami i podmiotami świadczącymi usługi turystyczne w powiecie	starostwo	powiat	
Program 3.2.2. Wykorzystanie zagranicznych partnerów powiatu w celu promocji powiatowej oferty turystycznej	<u>Zadanie 3.2.2.1.</u> Podpisanie umów o współpracy pomiędzy powiatem bochenskim i partnerami zagranicznymi (np. z Austrii), uwzględniających promocje ofert turystycznych	starostwo	powiat	
	<u>Zadanie 3.2.2.2.</u> Wykorzystanie pomocy zagranicznych partnerów powiatu w nawiązywaniu kontaktów z zagranicznymi biurami podróży	starostwo	powiat	
	<u>Zadanie 3.2.2.3.</u> Nawiązanie współpracy z polskimi ambasadami, attachatami, konsulatami i biurami radców handlowych w celu promocji ofert turystycznych powiatu	starostwo	powiat	
Program 3.2.3. Utworzenie sieci współpracy pomiędzy Centrum Informacji Turystycznej, gminami i podmiotami świadczącymi usługę dla turystów	<u>Zadanie 3.2.3.1.</u> Uczestnictwo reprezentantów gmin powiatu bochenskiego w pracach nad powoływaniem Centrum Informacji Turystycznej o zasięgu powiatowym	starosta, konwent burmistrzów i wójtów	środki własne gmin i powiatu	
	<u>Zadanie 3.2.3.2.</u> Włączenie do bazy Centrum ofert turystycznych osiągalnych w powiecie	gminy, starostwo	środki własne gmin i powiatu	
	<u>Zadanie 3.2.3.3.</u> Stworzenie systemu uaktualniania informacji dostępnych w bazie Centrum Informacji Turystycznej	Centrum Informacji Turystycznej Ziemi Bochenskiej	środki CITZB	

Program 3.2.4. Bieżąca promocja ofert turystycznych powiatu	<u>Zadanie 3.2.4.1.</u> Publikacja i dystrybucja materiałów promocyjnych	Centrum Informacji Turystycznej Ziemi Bocheńskiej, organizacje pozarządowe	środki CITZB, środki podmiotów z branży turystycznej i lokalnego biznesu	
	<u>Zadanie 3.2.4.2.</u> Publikacja i uaktualnianie oferty turystycznej powiatu na stronie internetowej.	Centrum Informacji Turystycznej Ziemi Bocheńskiej	środki CITZB, FRPB	
	<u>Zadanie 3.2.4.3.</u> Włączanie lokalnych imprez kulturalnych, turystycznych i sportowych do oferty regionalnej i ogólnopolskiej	Centrum Informacji Turystycznej Ziemi Bocheńskiej	środki CITZB, FRPB	
Cel operacyjny 3.3. Rozwój produktów turystycznych				
Program 3.3.1. Powołanie Powiatowej Rady Turystyki	<u>Zadanie 3.3.1.1.</u> Określenie właściwego miejsca umocowania Rady	starosta, konwent burmistrzów i wójtów	środki własne gmin i powiatu	
	<u>Zadanie 3.3.1.2.</u> Ustalenie zasad funkcjonowania Rady i form jej pracy (częstotliwości spotkań, szczegółowego obszaru tematycznego interesującego Radę)	starosta, konwent burmistrzów i wójtów	środki własne gmin i powiatu	
Program 3.3.2. Rozwój indywidualnych metod promocji produktów turystycznych	<u>Zadanie 3.3.2.1.</u> Przeprowadzanie specjalistycznych cyklicznych szkoleń z zakresu indywidualnych metod promocji i rozwoju produktu turystycznego	wyspecjalizowana instytucja szkoleniowa, FRPB	FRPB, środki własne gmin i powiatu, ewentualnie środki zewnętrzne, środki uczestników	
	<u>Zadanie 3.3.2.2.</u> Przygotowanie i dystrybucja materiałów informacyjnych	CITZB, organizacje pozarządowe	FRPB, środki własne gmin i powiatu, ewentualnie środki zewnętrzne	
	<u>Zadanie 3.3.2.3.</u> Zainicjowanie tworzenia punktów informacyjnych dla turystów gminach (np. całonocnych telefonów)	starostwo, gminy	gminy	
Program 3.3.3. Rozwój infrastruktury turystycznej	<u>Zadanie 3.3.3.1.</u> Rozbudowa i modernizacja bazy noclegowej znajdującej się w powiecie	inwestorzy	środki inwestorów oraz środki zewnętrzne uzyskane przy udziale powiatu, gmin, FRPB	
	<u>Zadanie 3.3.3.2.</u> Poprawa oznakowania turystycznego	gminy	środki własne gmin, ewentualnie środki zewnętrzne	
	<u>Zadanie 3.3.3.3.</u> Budowa tras rowerowych	gminy	środki własne gmin, ewentualnie środki zewnętrzne	
	<u>Zadanie 3.3.3.4.</u> Realizacja innych inwestycji infrastrukturalnych wynikających z przyjętych kierunków rozwoju turystyki w powiecie	właściciele podmiotów	zróżnicowane w zależności od inwestycji	

CZESC III

WYBÓR PROGRAMÓW DO REALIZACJI

Priorytetyzacja przedsięwzięć polega na ich pogrupowaniu według stopnia preferencji, co umożliwi ustalenie właściwej ścieżki realizacji przyjętej strategii rozwoju.

Przed przeprowadzeniem priorytetyzacji należy przyjąć kryteria oceny i grupowania przedsięwzięć. Kryteria oceny i grupowania przedsięwzięć dotyczyły:

- I. ważności dla społeczności miasta,
- II. stopnia ich technicznego i organizacyjnego przygotowania,
- III. możliwości ich sfinansowania
- IV. liczby i jakości nowych miejsc pracy (zachowania miejsc istniejących)
- V. zgodności z celami strategii
- VI. okresu w jakim będą zauważalne skutki działań.

Przy wzięciu pod uwagę tych kwestii priorytetyzacja powinna doprowadzić do pogrupowania przedsięwzięć zawartych w Strategii rozwoju powiatu bochenskiego na cztery kategorie:

Kategoria A: przedsięwzięcia najważniejsze, przygotowane do realizacji i możliwe do sfinansowania,

Kategoria B: przedsięwzięcia mniej ważne, przygotowane do szybkiej realizacji i możliwe do sfinansowania,

Kategoria C: przedsięwzięcia najważniejsze, nie przygotowane do realizacji, ale możliwe do sfinansowania,

Kategoria D: przedsięwzięcia pozostałe, których szybka realizacja nie jest ani szczególnie uzasadniona, ani możliwa.

Z punktu widzenia realizacji strategii rozwoju poszczególne kategorie oznaczają:

Kategoria A: przedsięwzięcia uruchamiane w pierwszej kolejności,

Kategoria B: przedsięwzięcia uruchamiane w drugiej kolejności, czyli po uruchomieniu przedsięwzięć kategorii A,

Kategoria C: przedsięwzięcia wymagające pilnego przygotowania i uruchamiane bezzwłocznie po przygotowaniu do realizacji,

Kategoria D: przedsięwzięcia aktualnie zaniechane, wymagające ponownego rozpatrzenia w przyszłości, po ich przygotowaniu i uzyskaniu możliwości sfinansowania.

Etapami bedacymi nastepstwem priorytetyzacji sa:

- opracowanie kart realizacyjnych programów (projektów) wybranych w toku priorytetyzacji, oraz
 - okreslenie struktury wdrozeniowej (po ustaleniu ostatecznej wersji strategii)
- Przyklad karty realizacyjnej programu zaprezentowany jest ponizej.

<p>1 Nazwa zadania realizacyjnego:</p> <p>2 Krótki opis zadania realizacyjnego:</p> <ul style="list-style-type: none">⇒ rodzaj zadania realizacyjnego:<input type="checkbox"/> inwestycyjne<input type="checkbox"/> organizacyjne⇒ zakres rzeczowy:⇒ planowany czas realizacji:⇒ etapy realizacji:⇒ aktualny stan zaawansowania:⇒ powiazania z innymi projektami programu: <p>3. Kto jest odpowiedzialny za realizacje?</p> <p>4. Współrealizatorzy:</p> <p>5. Koszt realizacji zadania:</p> <p>6. Sposób finansowania:</p> <ul style="list-style-type: none">◆ srodki własne:◆ srodki zewnętrzne: <p>7. Spodziewane efekty realizacji zadania:</p> <p>8. Sposób monitorowania zadania:</p>

Priorytetyzacje przeprowadzono w drodze tajnego głosowania wśród członków Komisji Doraznej. Każda osoba otrzymała wykaz przedsięwzięć zawartych w strategii rozwoju i po wyjaśnieniu zasad ich kategoryzacji sama dokonała ich grupowania, przypisując każde z przedsięwzięć do jednej z czterech kategorii.

Po podsumowaniu wyników głosowania przedsięwzięcia zostały zakwalifikowane do danej kategorii według dominującej w ich przypadku liczby wskazań.

Poniższe wyniki priorytetyzacji, przygotowane zostały w oparciu o wyniki 12 ankiet. Wyniki ankiet stanowią ważną informację o preferencjach realizacyjnych Członków Komisji Doraznej Rady Powiatu w Bochni do sprawy Strategii Powiatu.

Metoda:

Przyporządkowano następujące wartości punktowe poszczególnym kategoriom:

A-4

B-3

C-2

D-1

Dla próby 12 ankiet wszystkie możliwe wartości oscylują pomiędzy 12 i 48 punktami. Ponieważ $(48-12)/4=9$, zaproponowano następujące przedziały punktowe dla poszczególnych kategorii:

A – 39-48

B – 30-38

C – 21-29

D – 12-20

PRIORYTETYZACJA – WYNIKI

Cel strategiczny 1: POWIAT BOCHENSKI ATRAKCYJNYM I DYNAMICZNYM OSRODKIEM PRACY I ZAMIESZKANIA			
Cel operacyjny 1.1. Rozwój zasobów ludzkich			
Program	Zadania (sposób realizacji)	Liczba punktów	Kategoria
Program 1.1.1. Umożliwienie młodzieży kształcenia na poziomie wyższym zawodowym na terenie powiatu (utworzenie publicznej Wyższej Szkoły Zawodowej w Bochni)		28	C
Program 1.1.2. Rozwój infrastruktury społecznej	<u>Zadanie 1.1.2.1.</u> Rozwój bazy kulturowej w porozumieniu z gminami	32	B
	<u>Zadanie 1.1.2.2.</u> Stworzenie nowoczesnie funkcjonującej (skomputeryzowanej, z dostępem do internetu) biblioteki (pedagogicznej), również na potrzeby szkolnictwa wyższego	29	C
	<u>Zadanie 1.1.2.3.</u> Opracowanie programu poprawy bazy oświatowej gmin bochenszczyzny w celu podniesienia poziomu wykształcenia dzieci i młodzieży	42	A
	<u>Zadanie 1.1.2.4.</u> Przygotowanie koncepcji rozbudowy bazy sportowej w gminach powiatu bochenskiego	39	A
	<u>Zadanie 1.1.2.5.</u> Poprawa dostępu do internetu dla mieszkańców wsi	25	C

Cel operacyjny 1.2. Ograniczanie bezrobocia wśród młodych ludzi			
Program	Zadania (sposób realizacji)	Liczba punktów	Kategoria
Program 1.2.1. Stale monitorowanie lokalnego rynku pracy i oświaty powiatu	<u>Zadanie 1.2.1.1.</u> Opracowanie i wdrożenie systemu monitoringu rynku pracy i bezrobocia	40	A
	<u>Zadanie 1.2.1.2.</u> Nawiązanie stałej współpracy w zakresie monitorowania rynku pracy z właściwymi jednostkami (np. Starostwo Powiatowe, Powiatowy Urząd Pracy)	45	A
	<u>Zadanie 1.2.1.3.</u> Opracowanie strategii zatrudnienia i zasobów ludzkich na lata 2001 - 2006 na podstawie prognoz poziomu zatrudnienia i bezrobocia	38	B
Program 1.2.2. Prowadzenie szkolnictwa zawodowego na potrzeby lokalnego rynku pracy	<u>Zadanie 1.2.2.1.</u> Dostosowanie profili i metod kształcenia do współczesnych i lokalnych wymagań	37	B
	<u>Zadanie 1.2.2.2.</u> Poprawa bazy materialnej szkół	36	B
	<u>Zadanie 1.2.2.3.</u> Uruchomienie forum konsultacyjnego biznesu i edukacji	34	B

Program 1.2.3. Promocja i wspieranie samozatrudnienia wśród ludzi młodych (w tym absolwentów)	<u>Zadanie 1.2.3.1.</u> Stala współpraca szkół ponadpodstawowych z Powiatowym Urzędem Pracy – w zakresie edukacji dotyczącej rynku pracy i informacji	40	A
	<u>Zadanie 1.2.3.2.</u> Organizacja szkoleń dotyczących prowadzenia działalności gospodarczej dla młodzieży oraz innych, specjalistycznych szkoleń w ramach zapotrzebowania	36	B
	<u>Zadanie 1.2.3.3.</u> Stworzenie programu finansowego wsparcia „pierwszego biznesu” w ramach działania PUP i Fundacji Rozwoju Powiatu Bocheńskiego	40	A
	<u>Zadanie 1.2.3.4.</u> Promocja efektów szkoleń i programów specjalnych (w tym programu „pierwszy biznes”)	32	B

Cel operacyjny 1.3. Instytucjonalizacja na szczeblu powiatu działań na rzecz rozwoju przedsiębiorczości i tworzenia miejsc pracy poza rolnictwem			
Program	Zadania (sposób realizacji)	Liczba punktów	Kategoria
Program 1.3.1.	Powołanie i uruchomienie działalności Fundacji Rozwoju Powiatu Bocheńskiego	38	B
Program 1.3.2.	Utworzenie funduszu poręczeń kredytowych bądź wzajemnych	34	B
Program 1.3.3. Prowadzenie działalności informacyjnej i szkoleniowej	<u>Zadanie 1.3.3.1.</u> Prowadzenie szkoleń z zakresu podstaw przedsiębiorczości, rachunkowości, marketingu i zarządzania	35	B
	<u>Zadanie 1.3.3.2.</u> Cykliczne prowadzenie szkoleń z zakresu pozyskiwania środków na powstawanie i rozwój małych i średnich przedsiębiorstw	43	A
	<u>Zadanie 1.3.3.3.</u> Uruchomienie punktu informacyjnego dla firm	36	B
Program 1.3.4. Promocja gospodarcza powiatu	<u>Zadanie 1.3.4.1.</u> Stworzenie i udostępnianie banku danych o podmiotach gospodarczych i produktach powiatu	30	B
	<u>Zadanie 1.3.4.2.</u> Promocja możliwości kooperacji z lokalnymi zakładami przetwórstwa	37	B
	<u>Zadanie 1.3.4.3.</u> Promocja przedsiębiorczości bazującej na obsłudze ruchu tranzytowego	25	C
Program 1.3.5. Promocja i ożywienie lokalnego rzemiosła (w tym artystycznego) i usług	<u>Zadanie 1.3.5.1.</u> Tworzenie korzystnych warunków dla zanikającej i niskoefektywnej działalności rzemieślniczej	26	C
	<u>Zadanie 1.3.5.2.</u> Promocja rzemiosła artystycznego bocheńskiego	30	B
	<u>Zadanie 1.3.5.3.</u> Podjęcie działań na rzecz uruchomienia Małopolskich Targów Rzemiosła Artystycznego na bazie dorocznych aukcji organizowanych w Liceum Plastycznym w Nowym Wisniczu	33	B

Cel operacyjny 1.4. Stworzenie systemu preferencji i udogodnień dla istniejących i nowych firm			
Program	Zadania (sposób realizacji)	Liczba punktów	Kategoria
Program 1.4.1.	Stworzenie systemu ulg i preferencji dla inwestorów w gminach powiatu bochenskiego	34	B
Program 1.4.2. Zapewnienie kompleksowej obsługi inwestorów w urzędach gminnych i starostwie	<u>Zadanie 1.4.2.1.</u> Wypracowanie modelu i systemu informacji dla inwestorów (w tym stanowisk obsługi/informacji inwestorskiej)	36	B
	<u>Zadanie 1.4.2.2.</u> Przygotowanie katalogu usług świadczonych przez urzędy	41	A
	<u>Zadanie 1.4.2.3.</u> Stworzenie powiatowej bazy ofert inwestycyjnych oraz jej publikacja i rozpowszechnianie (także poprzez sieć Internet)	42	A

Cel strategiczny 2: POPRAWA EFEKTYWNOŚCI PRODUKCJI ROLNEJ, ROZWÓJ INFRASTRUKTURY TECHNICZNEJ I PRZECIWDZIAŁANIE POGARSZANIU STANU ŚRODOWISKA NATURALNEGO			
Cel operacyjny 2.1. Wspieranie specjalistycznej produkcji rolniczej			
Program	Zadania (sposób realizacji)	Liczba punktów	Kategoria
Program 2.1.1. Zwiększenie poziomu specjalizacji produkcji rolnej w powiecie bochenskim	<u>Zadanie 2.1.1.1.</u> Określenie obszarów sprzyjających specjalistycznej produkcji sadowniczej, uprawie owoców miękkich oraz ogrodnictwu	36	B
	<u>Zadanie 2.1.1.2.</u> Przygotowanie i przeprowadzenie szkoleń w zakresie sadownictwa, uprawy owoców miękkich oraz ogrodnictwa	28	C
	<u>Zadanie 2.1.1.3.</u> Identyfikacja profilu specjalistycznej produkcji rolnej, pożądanej dla powiatu	39	A
	<u>Zadanie 2.1.1.4.</u> Przygotowanie i przeprowadzenie cyklu szkoleń w zakresie prowadzenia specjalistycznej produkcji rolnej, zidentyfikowanej w ramach zadania 2.1.1.3.	34	B
	<u>Zadanie 2.1.1.5.</u> Przygotowanie i dystrybucja materiałów informacyjnych promujących specjalistyczną produkcję rolną, pożądaną dla powiatu	35	B
Program 2.1.2. Wspieranie grup producenckich	<u>Zadanie 2.1.2.1.</u> Świadczenie bieżącej pomocy doradczej na rzecz inicjatorów tworzenia grup producenckich	45	A
	<u>Zadanie 2.1.2.2.</u> Przygotowanie i przeprowadzenie szkoleń z zakresu tworzenia i funkcjonowania grup producenckich, w tym zasadach działalności spółdzielczości rolniczej	42	A
	<u>Zadanie 2.1.2.3.</u> Zorganizowanie wyjazdu studialnego dla reprezentantów powstających grup producenckich w celu zaznajomienia z zasadami funkcjonowania grup w innych miejscach	35	B
	<u>Zadanie 2.1.2.4.</u> Zorganizowanie lokalnego forum producentów i przetwórców płodów rolnych	39	A

Program 2.1.3. Tworzenie warunków do koncentracji ziemi.	<u>Zadanie 2.1.3.1.</u> Utworzenie Powiatowego Banku Danych o Wolnych Gruntach	40	A
	<u>Zadanie 2.1.3.2.</u> Wspomaganie przemiany struktury obszarowej gospodarstw rolnych poprzez efektywne stosowanie w powiecie instrumentów przewidzianych w Narodowej Strategii Rolnictwa i Rozwoju Terenów Wiejskich	39	A

Cel operacyjny 2.2. Poprawa jakości produkcji rolnej			
Program	Zadania (sposób realizacji)	Liczba punktów	Kategoria
Program 2.2.1. Poprawa wiedzy producentów rolnych w zakresie metod wysokojakościowej produkcji zwierzęcej i roślinnej	<u>Zadanie 2.2.1.1.</u> Zaangażowanie Inspekcji Weterynaryjnej Powiatowego Inspektoratu Weterynarii w Bochni na rzecz szkoleń w zakresie standaryzacji jakościowej produkcji zwierzęcej	41	A
	<u>Zadanie 2.2.1.2.</u> Włączenie Powiatowej Inspekcji Sanitarnej do programu poprzez przygotowanie i przeprowadzenie modułu szkoleniowego w zakresie unijnych standardów higieny produkcji	38	B
	<u>Zadanie 2.2.1.3.</u> Przygotowanie i dystrybucja materiałów informujących o sposobach poprawy jakości produktów rolnych	36	B
Program 2.2.2. Zwiększenie udziału produkcji ekologicznej w produkcji rolnej powiatu ogółem	<u>Zadanie 2.2.2.1.</u> Organizacja cyklicznych seminariów poświęconych ekologicznej produkcji rolnej	33	B
	<u>Zadanie 2.2.2.2.</u> Udział w targach producentów zdrowej żywności	34	B
	<u>Zadanie 2.2.2.3.</u> Dystrybucja materiałów promujących ekologiczną produkcję rolną	37	B
	<u>Zadanie 2.2.2.4.</u> Podjęcie działań na rzecz uruchomienia specjalistycznego sklepu ze zdrową żywnością bochenska z siedzibą np. w Krakowie	30	B
Program 2.2.3. Zwiększenie technicznych możliwości produkowania żywności o wysokiej jakości poprzez podniesienie poziomu zainwestowania w indywidualnych gospodarstwach rolnych	<u>Zadanie 2.2.3.1.</u> Uruchomienie w porozumieniu z gminami powiatowego punktu informującego o możliwościach finansowania modernizacji gospodarstw rolnych z programu SAPARD i innych środków publicznych	43	A
	<u>Zadanie 2.2.3.2.</u> Przeprowadzenie szkoleń w zakresie pozyskiwania środków z funduszu SAPARD na realizację inwestycji w gospodarstwach rolnych	44	A
Program 2.3.1. Opracowanie i wdrożenie programu marketingu produktów rolnych powiatu bochenskiego – opracowanie koncepcji zbytu produktów rolnych		34	B

Program 2.3.2. Rozwój rynku hurtowego produktów rolnych	<u>Zadanie 2.3.2.1.</u> Zorganizowanie spotkania wytwórców i przetwórców produktów rolnych, poswieconego organizacji rynków hurtowych w powiecie	36	B
	<u>Zadanie 2.3.2.2.</u> Świadczenie pomocy organizacyjnej i merytorycznej w zakresie tworzenia rynków hurtowych	35	B
Program 2.3.3. Restrukturyzacja lokalnych zakładów przetwórstwa	<u>Zadanie 2.3.3.1.</u> Dostosowanie produkcji lokalnych zakładów przetwórstwa do potrzeb specjalistycznej produkcji	32	B
	<u>Zadanie 2.3.3.2.</u> Modernizacja zakładów przetwórstwa	32	B

Cel operacyjny 2.4. Poprawa infrastruktury technicznej na obszarach wiejskich			
Program	Zadania (sposób realizacji)	Liczba punktów	Kategoria
Program 2.4.1. Prowadzenie szkoleń i ciągłej informacji o środkach finansowych na rozwój infrastruktury technicznej	<u>Zadanie 2.4.1.1.</u> Utworzenie stanowiska zajmującego się pozyskiwaniem informacji dotyczących możliwości finansowania infrastruktury i rozpowszechniania tych informacji w powiecie	41	A
	<u>Zadanie 2.4.1.2.</u> Wspólne występowanie o środki na rozbudowę infrastruktury ponadgminnej	42	A
	<u>Zadanie 2.4.1.3.</u> Organizacja i przeprowadzenie szkoleń z zakresu pozyskiwania środków na finansowanie rozwoju infrastruktury technicznej	42	A
Program 2.4.2. Poprawa infrastruktury komunikacyjnej na obszarach wiejskich	<u>Zadanie 2.4.2.1.</u> Opracowanie programu poprawy jakości dróg	38	B
	<u>Zadanie 2.4.2.2.</u> Modernizacja drogi Bochnia - Limanowa	34	B
	<u>Zadanie 2.4.2.3.</u> Poprawa efektywności zarządzania drogami	39	A

Cel operacyjny 2.5. Poprawa stanu środowiska naturalnego			
Program	Zadania (sposób realizacji)	Liczba punktów	Kategoria
Program 2.5.1. Rozwiązanie problemu gospodarowania odpadami	<u>Zadanie 2.5.1.1.</u> Przygotowanie analizy pt.: „Koszty i korzyści z tytułu budowy wysypiska śmieci”, stanowiącej podstawę do dyskusji na temat lokalizacji wysypiska z gminami	44	A
	<u>Zadanie 2.5.1.2.</u> Uzgodnienie lokalizacji wysypiska		
	<u>Zadanie 2.5.1.3.</u> Budowa powiatowego wysypiska (wysypisk) śmieci	44	A
	<u>Zadanie 2.5.1.4.</u> Likwidacja dzikich wysypisk śmieci		
<u>Zadanie 2.5.1.5.</u> Przygotowanie programu utylizacji odpadów	32	B	
Program 2.5.2. Przygotowanie programu zamiany systemów ogrzewania z węglowego na ekologiczny		25	C

Program 2.5.3. Przygotowanie programu rozbudowy systemu kanalizacyjnego, budowy nowych oczyszczalni scieków i rozbudowy sieci wodociągowej	<u>Zadanie 2.5.3.1.</u> Wsparcie działań podejmowanych przez Związek Gmin Dolnego Dorzecza Rzeki Raby na rzecz realizacji programu sanitacji	38	B
	<u>Zadanie 2.5.3.2.</u> Inicjowanie tworzenia porozumień ponadgminnych na rzecz rozbudowy sieci wodociągowej	38	B
	<u>Zadanie 2.5.3.3.</u> Inicjowanie tworzenia porozumień pomiędzy gminami na rzecz wspólnego występowania o środki finansowe na budowę oczyszczalni scieków	44	A
	<u>Zadanie 2.5.3.4.</u> Wsparcie działań na rzecz budowy i rozbudowy ujęć wody pitnej na rzekach Raba i Stradomka	37	B
Program 2.5.4. Przygotowanie wieloletniego programu zalesiania nieużytków i racjonalnego gospodarowania na użytkach leśnych		31	B
Program 2.5.5. Budowa urządzeń ochrony przeciwpowodziowej	<u>Zadanie 2.5.5.1.</u> Budowa zbiornika retencyjnego na rzece Uszwica w Lipnicy Murowanej	32	B
	<u>Zadanie 2.5.5.2.</u> Budowa dwóch stopni wodnych na rzece Rabie we wsiach Krzyzanowice i Baczków	29	C
	<u>Zadanie 2.5.5.3.</u> Przygotowanie i uzgodnienie z gminami programu budowy kolejnych zbiorników retencyjnych w powiecie	30	B
Program 2.5.6. Promocja ekologicznych zachowań	<u>Zadanie 2.5.6.1.</u> Przygotowanie i dystrybucja pisemnych materiałów promujących ekologiczne zachowania.	33	B
	<u>Zadanie 2.5.6.2.</u> Organizowanie spotkań informacyjnych	29	C
	<u>Zadanie 2.5.6.3.</u> Przeprowadzenie szkoleń w zakresie zachowań ekologicznych	32	B
	<u>Zadanie 2.5.6.4.</u> Podjęcie działań na rzecz wprowadzenia do programu zajęć w szkołach elementów edukacji ekologicznej	37	B
	<u>Zadanie 2.5.6.5.</u> Pozyskanie przychylności lokalnych mediów i przekazywanie wiedzy ekologicznej za ich pośrednictwem	35	B
	<u>Zadanie 2.5.6.6.</u> Uzupełnienie gablot informacyjnych w urzędach i innych miejscach publicznych treściami z zakresu zachowań ekologicznych	36	B

Cel strategiczny 3: ZWIEKSZENIE ZNACZENIA DOCHODÓW Z TURYSTYKI W ŁĄCZNYCH DOCHODACH MIESZKANCÓW ZIEMI BOCHENSKIEJ			
Cel operacyjny 3.1. Opracowanie pakietu produktów turystycznych dostępnych w powiecie bochenskim			
Program	Zadania (sposób realizacji)	Liczba punktów	Kategoria
Program 3.1.1. i Program 3.1.2. Przeprowadzenie pełnej inwentaryzacji zasobów turystycznych powiatu pod kątem przygotowania specjalistycznych produktów oraz turystycznych oraz zewidencjonowanie działalności kulturalnej, sportowej i rekreacyjnej		42	A

Program 3.1.3. Opracowanie pakietu produktów turystycznych powiatu bochenskiego	<u>Zadanie 3.1.3.1.</u> Opracowanie kalendarza powiatowych imprez kulturalnych	42	A
	<u>Zadanie 3.1.3.2.</u> Opracowanie produktu turystycznego obejmującego turystykę wiejską i ekoturystykę	40	A
	<u>Zadanie 3.1.3.3.</u> Opracowanie produktu turystycznego pt. „zielone szkoły”	40	A
	<u>Zadanie 3.1.3.4.</u> Opracowanie produktu turystycznego obejmującego turystykę weekendową	39	A
	<u>Zadanie 3.1.3.5.</u> Przygotowanie produktu w zakresie turystyki poznawczej	29	C
	<u>Zadanie 3.1.3.6.</u> Opracowanie produktu turystycznego obejmującego turystykę kwalifikowaną (piesza, rowerowa, konna, narciarska)	31	B
	<u>Zadanie 3.1.3.7.</u> Przygotowanie produktu w zakresie turystyki konferencyjnej	26	C
	<u>Zadanie 3.1.3.8.</u> Określenie segmentów rynku dla poszczególnych produktów turystycznych	32	B
	<u>Zadanie 3.1.3.9.</u> Ustalenie form promocji produktów turystycznych dla poszczególnych grup odbiorców	30	B

Cel operacyjny 3.2. Promocja powiatu bochenskiego, oferującego zróżnicowane produkty turystyczne, dla odbiorców usług turystycznych z Małopolski i innych regionów z kraju i zagranicy			
Program	Zadania (sposób realizacji)	Liczba punktów	Kategoria
Program 3.2.1.	Współpraca z biurami turystycznymi w celu promocji bochenskich produktów turystycznych na rynkach krajowych i zagranicznych	38	B
Program 3.2.2. Wykorzystanie zagranicznych partnerów powiatu w celu promocji powiatowej oferty turystycznej	<u>Zadanie 3.2.2.1.</u> Podpisanie umów o współpracy pomiędzy powiatem bochenskim i partnerami zagranicznymi (np. z Austrii), uwzględniających promocje ofert turystycznych	39	A
	<u>Zadanie 3.2.2.2.</u> Wykorzystanie pomocy zagranicznych partnerów powiatu w nawiązywaniu kontaktów z zagranicznymi biurami podróży	34	B
	<u>Zadanie 3.2.2.3.</u> Nawiązanie współpracy z polskimi ambasadami, attachatami, konsulatami i biurami radców handlowych w celu promocji ofert turystycznych powiatu	Uwaga. Zadanie to zostało dołączone do Strategii już po priorytetyzacji	
Program 3.2.3.	Utworzenie sieci współpracy pomiędzy Centrum Informacji Turystycznej, gminami i podmiotami świadczącymi usługi dla turystów	38	B
Program 3.2.4. Bieżąca promocja ofert turystycznych powiatu	<u>Zadanie 3.2.4.1.</u> Publikacja i dystrybucja materiałów promocyjnych	36	B
	<u>Zadanie 3.2.4.2.</u> Publikacja i uaktualnianie oferty turystycznej powiatu na stronie internetowej.	35	B
	<u>Zadanie 3.2.4.3.</u> Włączanie lokalnych imprez kulturalnych, turystycznych i sportowych do oferty regionalnej i ogólnopolskiej	38	B

Cel operacyjny 3.3. Rozwój produktów turystycznych			
Program	Zadania (sposób realizacji)	Liczba punktów	Kategoria
Program 3.3.1.	Powołanie Powiatowej Rady Turystyki	40	A
Program 3.3.2. Rozwój indywidualnych metod promocji produktów turystycznych	<u>Zadanie 3.3.2.1.</u> Przeprowadzanie specjalistycznych cyklicznych szkoleń z zakresu indywidualnych metod promocji i rozwoju produktu turystycznego	32	B
	<u>Zadanie 3.3.2.2.</u> Przygotowanie i dystrybucja materiałów informacyjnych	38	B
	<u>Zadanie 3.3.2.3.</u> Zainicjowanie tworzenia punktów informacyjnych dla turystów gminach (np. całodobowych telefonów)	32	B
Program 3.3.3. Rozwój infrastruktury turystycznej	<u>Zadanie 3.3.3.1.</u> Rozbudowa i modernizacja bazy noclegowej znajdującej się w powiecie	32	B
	<u>Zadanie 3.3.3.2.</u> Poprawa oznakowania turystycznego	40	A
	<u>Zadanie 3.3.3.3.</u> Budowa tras rowerowych	33	B
	<u>Zadanie 3.3.3.4.</u> Realizacja innych inwestycji infrastrukturalnych wynikających z przyjętych kierunków rozwoju turystyki w powiecie	30	B

CZESC IV

ZASADY MONITORINGU REALIZACJI STRATEGII ROZWOJU POWIATU BOCHENSKIEGO

Implementacja Strategii Rozwoju Powiatu Bochenskiego (SRPB) postawi struktury lokalne (w tym głównie władze powiatowe) przed realizacją nowych, istotnych celów oraz zadań. W tej sytuacji władze i społeczność lokalna staną przed koniecznością wprowadzenia mechanizmu, który pozwoli im na bieżącą ocenę postępu prac wdrożeniowych oraz praktyczną weryfikację szans pomysłowej realizacji założonych przedsięwzięć. Dodatkowym czynnikiem uzasadniającym wprowadzenie takiego mechanizmu jest także intensywne tempo zmian zachodzących w otoczeniu. Mechanizmem umożliwiającym bieżącą ocenę postępów implementacji PRGS oraz jego adekwatności w związku ze zmianami otoczenia jest proces monitoringu realizacji strategii.

Z uwagi na istotę i rangę bieżącej oceny i weryfikacji wdrażanych programów zarówno w teorii jak i praktyce dotyczącej strategicznego planowania rozwoju bardzo silnie akcentowana jest konieczność zawarcia założeń dotyczących monitorowania i weryfikacji przyjętych założeń w formie pisemnej już na etapie konstruowania programu¹.

Taka też rolę pełnić ma niniejsza część programu. Jednocześnie z uwagi na brak szerokiej znajomości i powszechnej praktyki w zakresie technik i sposobów monitorowania, oprócz kwestii ściśle związanych z implementacją SRPB, dokument ten przedstawia także informacje będące swoistym kompendium wiedzy na temat monitoringu i jego istoty.

Pojęcie, istota oraz zakres monitoringu

Dla właściwego zrozumienia, interpretacji a w konsekwencji wdrożenia monitoringu realizacji SRPB niezbędne jest zapoznanie się z podstawowymi założeniami idei monitoringu.

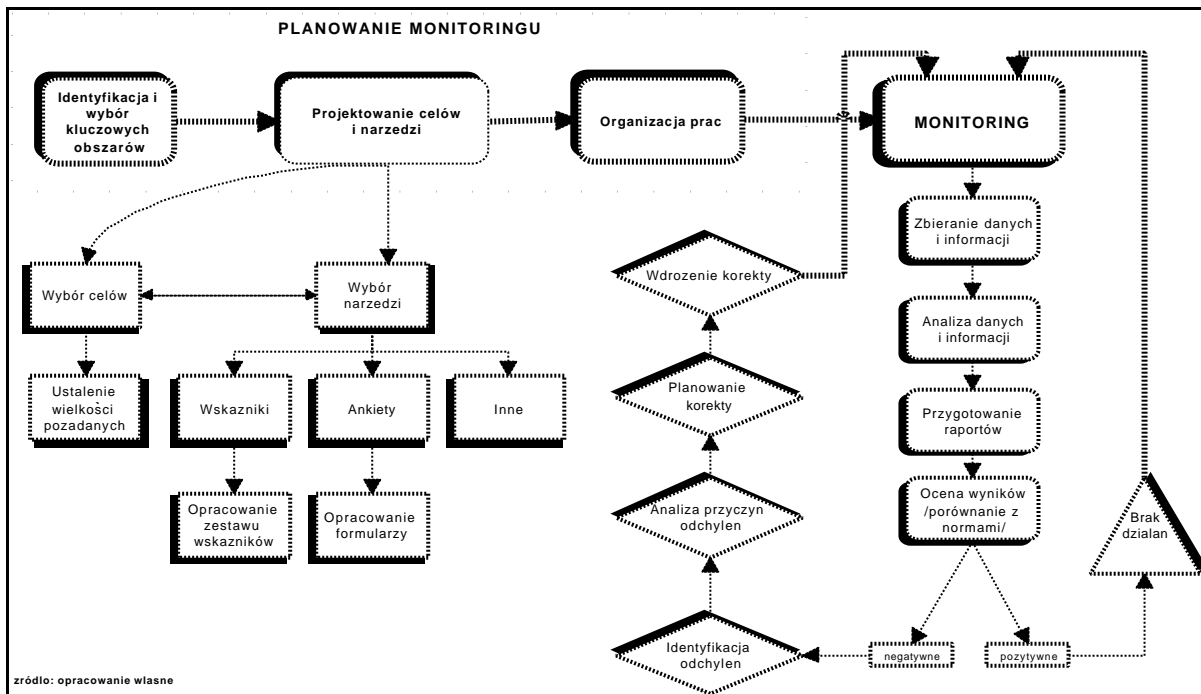
Monitoring jest to stała i ciągła obserwacja ilościowych oraz jakościowych zmian pewnych wielkości, mająca na celu zapewnienie informacji zwrotnych na temat skuteczności i wydajności systemu (programu), a także jego kontrole i zmiany (tam, gdzie jest to

¹ Takie podejście jest zgodne z poglądami i założeniami programu LGPP: por. „Planowanie Strategiczne i Partnerstwo Publiczno Prywatne (projekt)”, opracowanie: R. Stefan Klosowski, Specjalista d/s Rozwoju Gospodarczego, Kraków 1998, materiał powielony

konieczne). Monitoring służy badaniu i ocenie sposobu oraz efektywności dochodzenia do wyznaczonych celów a także poziomu ich osiagania.

W procesie monitoringu należy wyróżnić dwa zasadnicze etapy: planowanie monitoringu oraz etap właściwego prowadzenia procesu. Celowe jest wyodrębnienie w etapie planowania trzech zasadniczych subetapów: identyfikacji i wyboru kluczowych obszarów, projektowania celów i narzędzi oraz organizacji prac. Maja one bowiem kluczowe znaczenie dla właściwego ukształtowania i prowadzenia tego procesu a więc jego przydatności dla oceny efektywności i postępów we wdrażaniu programu rozwoju. Ogólny schemat takiego procesu przedstawia załączony schemat.

Schemat planowania i prowadzenia monitoringu



Dla właściwego prowadzenia monitoringu oraz co równie istotne prezentacji jego rezultatów konieczne jest zapewnienie właściwej struktury organizacyjnej. Konieczność taka podkreśla dodatkowo fakt, iż monitoring jest procesem ciągłym – nie można go więc prowadzić sporadycznie, traktując jako jeden z dodatkowych czy wręcz uciążliwych obowiązków. Dlatego też dla właściwego przebiegu procesu konieczne jest wyłonienie sprawnej struktury organizacyjnej i określenie mechanizmów jej funkcjonowania (przypisanie zadań). Najbardziej pożądanym modelem wydaje się powołanie stanowiska (zespołu) ds. monitoringu, które (y) to podlegałoby bezpośrednio osobie koordynującej wdrażanie strategii. Do głównych zadań takiej jednostki należeć będzie: koordynacja monitoringu, zbieranie niektórych danych i informacji, przeprowadzanie badań terenowych (np. ankiet), gromadzenie

i przetwarzanie danych i informacji, analiza danych i informacji, przygotowywanie raportów, ocena wyników oraz ewentualnie przygotowanie wstępnych rekomendacji zmian.

Zgodnie z przyjętymi na etapie konstrukcji strategii założeniami monitoring Strategii rozwoju powiatu bochenskiego prowadzony winien być dla trzech obszarów, odpowiadających celom strategicznym.

Proponuje się prowadzenie monitoringu SRPB w dwóch płaszczyznach: strategicznej oraz operacyjnej (bieżącej). W płaszczyźnie strategicznej obserwować należy postępy (dynamikę) realizacji celów strategii oraz zachodzące zmiany strukturalne. Wyniki obserwacji i analizy prowadzonej w płaszczyźnie operacyjnej dadzą natomiast obraz bieżących postępów w realizacji poszczególnych zadań. Algorytm monitoringu strategii dla wszystkich trzech jego obszarów winien być oparty na tym właśnie schemacie.

Płaszczyzna operacyjna jest to bieżąca ocena wypełniania postanowień SRBP, nie zaś jej efektów. Badanie takie pozwoli jednak na wskazanie trudności i ewentualnych opóźnień (problemów) w jej realizacji. Pozwoli także na ocenę zaangażowania poszczególnych podmiotów wdrażających SRPB. Metodę takiej analizy przedstawia poniższa tabela.

Zadanie	Proponowany termin realizacji	Termin wykonania zadania	Wykonanie
1.1.1	1999		
1.1.2	1999		
1.1.3	1999		
1.2.1.	1999		

*wykonanie wszystkich zadań oznacza 100% wykonania

Dla tej płaszczyzny monitoringu zupełnie wystarczającym będzie ograniczenie się do wyrażonego w procentach wskaźnika wypełnienia zadań danego celu. Należy pamiętać, iż dane te choć będą niewątpliwie miały jedynie charakter informacyjny, pozwolą jednak na ilościowe śledzenie zaawansowania prac w zakresie poszczególnych zadań co umożliwi podjęcie interwencji (udzielenie pomocy) w przypadku braku postępów bądź wystąpienia trudności w trakcie realizacji zadań.