

## **3.2. Sfera mieszkaniowa i społeczne aspekty mieszkalnictwa na wybranym obszarze**

### **3.2.1. Stan zasobów mieszkaniowych: typologia budynków mieszkalnych, patologie stanu technicznego budynków mieszkalnych, Identyfikacja problemów**

#### **Stan zasobów mieszkaniowych administrowanych przez Przedsiębiorstwo Gospodarki Komunalnej Sp. z o.o. w Olkuszu**

Zasoby mieszkaniowe na obszarze przewidzianym do rewitalizacji znajdują się w budynkach, które w większości zostały wybudowane w latach pięćdziesiątych dwudziestego wieku:

|                                   |   |                |
|-----------------------------------|---|----------------|
| - osiedle Sławkowska              | - | lata 1954-1977 |
| - osiedle Górnicza                | - | lata 1957-1959 |
| - osiedle J. Kantego              | - | lata 1959-1960 |
| - osiedle Krakowskie Przedmieście | - | lata 1956-1959 |
| - osiedle Nullo                   | - | lata 1952-1954 |
| - osiedle Skalska, Bylicy         | - | lata 1963-1978 |

Budynki przy ulicach:

1. Gesiej – 1870,
2. Kosciuszki- lata 1953-1962,
3. Kazimierza Wielkiego- lata 1960-1982,
4. 29 Listopada – 1958-1972,
5. Mickiewicza 1960-1978,
6. Staszica, Szkolna, Szpitalna - 1957
7. Zuradzka – 1930, 1957

Stan techniczny budynków, ich wyposażenie w urządzenia i instalacje odbiega od obowiązujących obecnie standardów. Większość budynków, szczególnie położonych na osiedlu Skalskie nie posiada instalacji centralnego ogrzewania (brak sieci centralnego ogrzewania) i wymaga termomodernizacji. Budynki położone na osiedlach Sławkowska, Górnicza, Krakowskie Przedmieście, Nullo oraz budynki przy ul. Szkolnej i Staszica wymagają remontów kominów, wymiany pokrycia dachowego (azbest) wraz z remontem bądź wymiana wieżby dachowej oraz remontu elewacji.

Na osiedlach położonych na obszarze przewidzianym do rewitalizacji konieczna jest modernizacja technicznej infrastruktury osiedlowej. Zakres modernizacji obejmowałby: remont jezdni i chodników oraz oświetlenia osiedla, budowę parkingów, renowację zieleni, budowę małej architektury.

**Zasoby mieszkaniowe administrowane przez Olkuska Spółdzielnie  
Mieszkaniowa – zasoby dotycza obszaru rewitalizowanego**

| Lp.            | Adres                      | Powierzchnia<br>uzytkowa | Ilosc<br>mieszkan | Ilosc<br>osób | Rok<br>budowy | Potrzeby   |
|----------------|----------------------------|--------------------------|-------------------|---------------|---------------|--|
| 1.             | Bylicy 2                   | 1323,65                  | 30                | 92            | 1977          | Docieplenie sciany szczytowej 200 m <sup>2</sup> , malowanie zewnetrznej elewacji 800 m <sup>2</sup> , naprawa drogi asfaltowej  |
| 2.             | Bylicy 4                   | 3272,66                  | 75                | 230           | 1968          | Docieplenie sciany szczytowej acekol 200m <sup>2</sup> , malowanie elewacji zewnetrznej 2250 m <sup>2</sup>  |
| 3.             | Bylicy 5                   | 1964,28                  | 45                | 90            | 1970          | Malowanie elewacji zewnetrznej 1350 m <sup>2</sup> , wykonanie parkingu  |
| 4.             | K.Wielkiego 71             | 3061,2                   | 50                | 160           | 1982          | Docieplenie sciany szczytowej i uskoków acekol – 560 m <sup>2</sup> , naprawa parkingu przy ul. K.K.Wielkiego 71   |
| 5.             | Krakowskie Przedmiescie 11 | 1300,34                  | 26                | 78            | 1959          | Malowanie elewacji zewnetrznej 1080 m <sup>2</sup> , naprawa chodnika przy ul. Krakowskie Przedmiescie 11  |
| 6.             | 29 Listopada 3a            | 2085,3                   | 45                | 135           | 1972          | Malowanie elewacji zewnetrznej 1320 m <sup>2</sup> , wykonanie chodnika – kostka brukowa, naprawa drogi asfaltowej   |
| 7.             | 29 Listopada 3b            | 1846                     | 45                | 135           | 1972          | Malowanie elewacji zewnetrznej 1320 m <sup>2</sup>   |
| 8.             | Mickiewicza 1a             | 849,36                   | 18                | 54            | 1961          | Docieplenie budynku 720 m <sup>2</sup> , wykonanie chodnika – kostka brukowa   |
| 9.             | Mickiewicza 7              | 1952,55                  | 45                | 135           | 1978          | Malowanie elewacji zewnetrznej 225 m <sup>2</sup>  |
| 10.            | Sławkowska 5               | 1937,52                  | 45                | 130           | 1977          | Malowanie elewacji zewnetrznej 225 m <sup>2</sup> , wykonanie chodnika – kostka brukowa przy ul. Sławkowskiej, wykonanie nowej nawierzchni asfaltowej pomiedzy budynkami Sławkowska 5-Mickiewicza 7, utwardzenie parkingu przy silowni |
| 11.            | Skalska 13                 | 1323,65                  | 30                | 92            | 1978          | Malowanie elewacji zewnetrznej 900 m <sup>2</sup>  |
| 12.            | Skalska 9                  | 1795                     | 45                | 130           | 1978          | Wykonanie nowej nawierzchni asfaltowej, malowanie elewacji zewnetrznej 1350 m <sup>2</sup>   |
| 13.            | Skalska 14                 | 2345                     | 60                | 190           | 1968          | Malowanie elewacji zewnetrznej 1800 m <sup>2</sup> , wykonanie miejsc parkingowych przy budynku  |
| 14.            | Skalska 20                 | 1793                     | 45                | 130           | 1967          | Malowanie elewacji zewnetrznej 1550 m <sup>2</sup> , docieplenie sciany szczytowej 200 m <sup>2</sup>  |
| 15.            | Skalska 22                 | 1272                     | 30                | 95            | 1967          | Docieplenie scian szczytowych-acekol 400 m <sup>2</sup> , naprawa drogi asfaltowej   |
| 16.            | Nulla 21                   | 1323,65                  | 30                | 90            | 1978          | Malowanie elewacji zewnetrznej 900 m <sup>2</sup> , wykonanie nowych miejsc parkingowych przy budynku  |
| <b>Ogółem:</b> |                            | <b>29.444,51</b>         | <b>664</b>        | <b>1.966</b>  |               |  |

W większości zasoby mieszkaniowe zostały wybudowane w atach szescdziesiątych i siedemdziesiątych ubiegłego stulecia . Na jedno mieszkanie przypada średnio 44,3 m<sup>2</sup>.

Obszar rewitalizowany jest zamieszkiwany przez 1966 osób zajmujących lokale w budynkach administrowanych przez Olkuska Spółdzielnię mieszkaniową. Każdy z budynków wymaga przeprowadzenia prac modernizacyjnych. Do najpilniejszych i najważniejszych należy wykonanie prac dociepleniowych i malowanie elewacji zewnętrznej. Konieczne jest również przeprowadzenie modernizacji technicznej infrastruktury osiedlowej: remontów jezdni, chodników oraz zbudowanie nowych oraz wykonanie nowych miejsc parkingowych, głównie przy ul. Bylicy, Sławkowskiej, Skalskiej i Nullo.

### 3.2.2. Stan użytkowania mieszkań: wielkość mieszkań, rodzaj umówienia mieszkań, typ użytkowania i własności

| Zasoby mieszkaniowe na terenie rewitalizowanym własność:<br>Gminy Olkusz/wspólnoty/PGK/prywatni właściciele |               |                       |             |              |
|---|---------------|-----------------------|-------------|--------------|
| Budownictwo wielorodzinne   |               |                       |             |              |
| Lp.   | Adres         | Powierzchnia użytkowa | Liczba osób | Ilość lokali |
| Własność: wspólnota mieszkaniowa, Rodzaj umowy: najem   |               |                       |             |              |
| 1.  | Sławkowska 7  | 331,42                | 25          | 9            |
| 2.  | Sławkowska 7A | 249,71                | 16          | 5            |
| 3.  | Sławkowska 7B | 127,02                | 8           | 3            |
| 4.  | Sławkowska 7C | 415,62                | 31          | 11           |
| 5.  | Sławkowska 7D | 266,73                | 17          | 6            |
| 6.  | Sławkowska 7E | 171,9                 | 15          | 4            |
| 7.  | Sławkowska 7F | 141,69                | 11          | 3            |
| 8.  | Sławkowska 7G | 303,5                 | 25          | 6            |
| Razem:  |               | 2007,59               | 148         | 47           |
| 9.  | Skalska 6     | 1409,57               | 124         | 35           |
| 10.   | Skalska 7     | 799,24                | 78          | 22           |
| 11.   | Skalska 8     | 722,2                 | 63          | 18           |
| 12.   | Skalska 10    | 893,96                | 84          | 25           |
| 13.   | Skalska 11    | 795,19                | 69          | 21           |
| 14.   | Skalska 12    | 1009,97               | 86          | 28           |
| 15.   | Skalska 17    | 643,89                | 55          | 16           |
| 16.   | Skalska 18    | 559,25                | 35          | 12           |
| 17.   | Skalska 19    | 550,78                | 48          | 14           |
| 18.   | Skalska 21    | 938,88                | 84          | 25           |
| Razem:  |               | 8322,93               | 726         | 216          |
| 19.   | Augustyńska 5 | 165,7                 | 13          | 4            |
| Razem:  |               | 165,7                 | 13          | 4            |

|        |                                |         |     |    |
|--------|--------------------------------|---------|-----|----|
| 20.    | Bylicy 3                       | 274,45  | 20  | 7  |
| Razem: |                                | 274,45  | 20  | 7  |
| 21.    | Górnicza 32                    | 530,17  | 43  | 14 |
| 22.    | Górnicza 32A                   | 220,54  | 14  | 5  |
| 23.    | Górnicza 32B                   | 277,86  | 21  | 7  |
| 24.    | Górnicza 32C                   | 201,48  | 18  | 5  |
| Razem: |                                | 1230,05 | 96  | 31 |
| 25.    | Jana Kantego                   | 102,83  | 6   | 2  |
| Razem: |                                | 102,83  | 6   | 2  |
| 26.    | Krakowskie Przedmiescie 13     | 231,1   | 11  | 5  |
| 27.    | Krakowskie Przedmiescie 12     | 228,11  | 17  | 6  |
| 28.    | Krakowskie Przedmiescie 12A    | 400,14  | 29  | 11 |
| 30.    | Krakowskie Przedmiescie 12B    | 136,78  | 9   | 4  |
| 31.    | Krakowskie Przedmiescie 14     | 56,56   | 4   | 2  |
| 32.    | Krakowskie Przedmiescie 14A    | 155,06  | 10  | 4  |
| Razem: |                                | 1207,75 | 80  | 32 |
| 33.    | Króla Kazimierza Wielkiego 19  | 483,79  | 35  | 12 |
| 34.    | Króla Kazimierza Wielkiego 53  | 98,28   | 5   | 2  |
| 35.    | Króla Kazimierza Wielkiego 55  | 442,3   | 22  | 9  |
| 36.    | Króla Kazimierza Wielkiego 33A | 43,99   | 1   | 1  |
| 37.    | Króla Kazimierza Wielkiego 44  | 506,59  | 50  | 8  |
| Razem: |                                | 1574,95 | 113 | 32 |
| 38.    | Kosciuszki 12                  | 256,76  | 23  | 8  |
| 39.    | Kosciuszki 14                  | 355,28  | 20  | 8  |
| 40.    | Kosciuszki 15                  | 300,82  | 16  | 7  |
| Razem: |                                | 912,86  | 59  | 23 |
| 41.    | Fr. Nullo 2                    | 195,34  | 10  | 4  |
| 42.    | Fr. Nullo 3                    | 340,41  | 22  | 8  |
| 43.    | Fr. Nullo 3A                   | 151,52  | 7   | 4  |
| 44.    | Fr. Nullo 5A                   | 85,82   | 4   | 2  |
| 45.    | Fr. Nullo 23                   | 652,9   | 67  | 16 |
| 46.    | Fr. Nullo 1                    | 66,78   | 5   | 1  |
| Razem: |                                | 1492,77 | 115 | 35 |
| 47.    | Mickiewicza 3                  | 105,46  | 2   | 2  |
| 48.    | Mickiewicza 3A                 | 51,4    | 9   | 1  |
| 49.    | Mickiewicza 5                  | 31,49   | 1   | 1  |
| 50.    | Mickiewicza 1                  | 37,41   | 2   | 1  |
| Razem: |                                | 225,76  | 14  | 5  |

|   |                               |         |    |    |
|---|-------------------------------|---------|----|----|
| 51.   | 29 Listopada 1                | 83,7    | 3  | 2  |
| 52.   | 29 Listopada 3                | 251,9   | 14 | 6  |
| 53.   | 29 Listopada 5                | 254,1   | 17 | 6  |
| Razem:  |                               | 589,7   | 34 | 14 |
| 54.   | Zuradzka 18                   | 405,03  | 23 | 8  |
| 55.   | Zuradzka 20                   | 517,43  | 34 | 10 |
| Razem:  |                               | 922,46  | 57 | 18 |
| 56.   | Szkolna 5                     | 246,88  | 15 | 6  |
| Razem:  |                               | 246,88  | 15 | 6  |
| 57.   | Staszica 4                    | 237,61  | 17 | 7  |
| Razem:  |                               | 237,61  | 17 | 7  |
| 58.   | Szpitalna 15                  | 357,37  | 22 | 7  |
| 59.   | Szpitalna 24                  | 783,5   | 67 | 20 |
| Razem:  |                               | 1140,87 | 89 | 27 |
| Wlasnosc: wszystkie, rodzaj umowy: najem, lokale socjalne |                               |         |    |    |
| 60.   | Kosciuszki 15                 | 37,63   | 1  | 1  |
| 61.   | Skalska 21                    | 31,04   | 4  | 1  |
| 62.   | Szpitalna 24                  | 78,86   | 9  | 3  |
| 63.   | Króla Kazimierza Wielkiego 44 | 45,74   | 7  | 1  |
| 64.   | Króla Kazimierza Wielkiego 68 | 226,46  | 21 | 4  |
| 65.   | Jana Kantego 9                | 182,2   | 6  | 7  |
| 66.   | Zuradzka 13                   | 45,5    | 4  | 1  |
| Razem:  |                               | 647,43  | 52 | 18 |
| Wlasnosc: gmina 100%, rodzaj umowy: najem                 |                               |         |    |    |
| 67.   | Króla Kazimierza Wielkiego 22 | 192,19  | 10 | 4  |
| 68.   | Króla Kazimierza Wielkiego 68 | 436,54  | 41 | 9  |
| 69.   | Króla Kazimierza Wielkiego 70 | 99,49   | 4  | 3  |
| Razem:  |                               | 728,22  | 55 | 16 |
| 70.   | Jana Kantego 9                | 251,6   | 7  | 9  |
| 71.   | Jana Kantego 11               | 68,9    | 6  | 1  |
| Razem:  |                               | 320,5   | 13 | 10 |
| 72.   | Rynek 2                       | 74,5    | 4  | 1  |
| Razem:  |                               | 74,5    | 4  | 1  |
| 73.   | Zuradzka 13                   | 167,94  | 9  | 5  |
| Razem:  |                               | 167,94  | 9  | 5  |
| 74.   | Gesia 23                      | 92,9    | 10 | 1  |
| 75.   | Gesia 25                      | 94      | 0  | 2  |
| Razem:  |                               | 186,9   | 10 | 3  |

| Wlasnosc: wspólnota mieszkaniowa, rodzaj umowy: właściciel indywidualny |                             |         |     |     |
|---|-----------------------------|---------|-----|-----|
| 76.   | Slawkowska 7                | 790,77  | 45  | 18  |
| 77.   | Slawkowska 7A               | 598,42  | 26  | 13  |
| 78.   | Slawkowska 7B               | 716,16  | 25  | 15  |
| 79.   | Slawkowska 7C               | 714,4   | 33  | 16  |
| 80.   | Slawkowska 7D               | 592,15  | 18  | 12  |
| 81.   | Slawkowska 7E               | 688,84  | 31  | 14  |
| 82.   | Slawkowska 7F               | 731,29  | 23  | 15  |
| 83.   | Slawkowska 7G               | 556,18  | 19  | 12  |
| Razem:  |                             | 5388,21 | 220 | 115 |
| 84.   | Skalska 6                   | 1073,64 | 56  | 25  |
| 85.   | Skalska 7                   | 908,51  | 44  | 23  |
| 86.   | Skalska 8                   | 488,86  | 22  | 12  |
| 87.   | Skalska 10                  | 715,35  | 37  | 20  |
| 88.   | Skalska 11                  | 901,93  | 51  | 24  |
| 89.   | Skalska 12                  | 601,07  | 27  | 17  |
| 90.   | Skalska 17                  | 886,62  | 39  | 20  |
| 91.   | Skalska 18                  | 924,63  | 42  | 23  |
| 92.   | Skalska 19                  | 933,65  | 46  | 22  |
| 93.   | Skalska 21                  | 744,53  | 34  | 20  |
| Razem:  |                             | 8178,79 | 398 | 206 |
| 94.   | Augustianska 5              | 1161,45 | 40  | 23  |
| Razem:  |                             | 1161,45 | 40  | 23  |
| 95.   | Bylicy 3                    | 1677,54 | 84  | 38  |
| Razem:  |                             | 1677,54 | 84  | 38  |
| 96.   | Górnicza 32                 | 1069,06 | 36  | 22  |
| 97.   | Górnicza 32A                | 537,71  | 18  | 13  |
| 98.   | Górnicza 32B                | 475,68  | 19  | 11  |
| 99.   | Górnicza 32C                | 546,84  | 24  | 13  |
| Razem:  |                             | 2629,29 | 97  | 59  |
| 100.  | Jana Kantego 1              | 740,87  | 29  | 16  |
| Razem:  |                             | 740,87  | 29  | 16  |
| 101.  | Krakowskie Przedmiescie 13  | 1000,47 | 43  | 21  |
| 102.  | Krakowskie Przedmiescie 12  | 514,33  | 23  | 12  |
| 103.  | Krakowskie Przedmiescie 12A | 199,92  | 6   | 4   |
| 104.  | Krakowskie Przedmiescie 12B | 616,16  | 24  | 14  |
| 105.  | Krakowskie Przedmiescie 14  | 682,91  | 33  | 16  |
| 106.  | Krakowskie Przedmiescie 14A | 587,66  | 28  | 14  |
| Razem:  |                             | 3601,45 | 157 | 81  |

|         |                                |          |      |      |
|---------|--------------------------------|----------|------|------|
| 107.    | Króla Kazimierza Wielkiego 19  | 1009,75  | 34   | 21   |
| 108.    | Króla Kazimierza Wielkiego 53  | 1269,72  | 51   | 25   |
| 109.    | Króla Kazimierza Wielkiego 55  | 1920,85  | 82   | 41   |
| 110.    | Króla Kazimierza Wielkiego 33A | 252,18   | 17   | 5    |
| Razem:  |                                | 4452,5   | 184  | 92   |
| 111.    | Kosciuszki 12                  | 866,37   | 39   | 20   |
| 112.    | Kosciuszki 14                  | 416,91   | 20   | 10   |
| 113.    | Kosciuszki 15                  | 943,06   | 38   | 20   |
| Razem:  |                                | 2226,34  | 97   | 50   |
| 114.    | Mickiewicza 3                  | 754,56   | 24   | 16   |
| 115.    | Mickiewicza 3A                 | 811,13   | 31   | 17   |
| 116.    | Mickiewicza 5                  | 814,48   | 27   | 17   |
| 117.    | Mickiewicza 1                  | 834,95   | 32   | 16   |
| Razem:  |                                | 3212,12  | 114  | 66   |
| 118.    | Fr. Nullo 2                    | 581,55   | 25   | 12   |
| 119.    | Fr. Nullo 3                    | 716,14   | 32   | 16   |
| 120.    | Fr. Nullo 3A                   | 376,73   | 17   | 8    |
| 121.    | Fr. Nullo 5                    | 784,33   | 29   | 18   |
| 122.    | Fr. Nullo 5A                   | 437,24   | 20   | 10   |
| 123.    | Fr. Nullo 23                   | 1301,76  | 60   | 32   |
| 124.    | Fr. Nullo 1                    | 290,93   | 15   | 5    |
| Razem:  |                                | 3907,13  | 173  | 101  |
| 125.    | 29 Listopada 1                 | 337,7    | 17   | 8    |
| 126.    | 29 Listopada 3                 | 177,1    | 8    | 4    |
| 127.    | 29 Listopada 5                 | 168,9    | 8    | 8    |
| Razem:  |                                | 683,7    | 33   | 20   |
| 128.    | Zuradzka 18                    | 503,47   | 22   | 10   |
| 129.    | Zuradzka 20                    | 386,39   | 15   | 8    |
| Razem:  |                                | 889,86   | 37   | 18   |
| 130.    | Szkolna 5                      | 502,5    | 17   | 12   |
| Razem:  |                                | 502,5    | 17   | 12   |
| 131.    | Staszica 4                     | 511,29   | 26   | 11   |
| Razem:  |                                | 511,29   | 26   | 11   |
| 132.    | Szpitalna 15                   | 354,5    | 15   | 7    |
| Razem:  |                                | 354,5    | 15   | 7    |
|         |                                |          |      |      |
| Ogółem: |                                | 62898,19 | 3466 | 1474 |

Czynności związane z zarządzaniem i administrowaniem m zkaniowym zasobem Gminy Olkusz wykonują obecnie Przedsiębiorstwo Gospodarki Komunalnej, spółka z o.o. oraz Samorządowy Zespół Edukacji-jednostka budżetowa.

Zarządzanie zasobem mieszkaniowym Gminy Olkusz prowadzone jest w sposób bezpośredni, który jest możliwy jedynie przy nadzorze prowadzonym przez gminę w oparciu o stosowną umowę zawartą przy zachowaniu przepisów ustawy z dnia 29 stycznia 2004r. Prawo zamówień publicznych (tekst jednolity Dz.U.z 2007r. Nr223, poz.1655).

Obecnie Przedsiębiorstwo Gospodarki Komunalnej spółka z o.o. zarządza (administruje) w imieniu gminy nieruchomościami nowościami własność gminy, własność wspólnot mieszkaniowych członkiem, których jest gmina, a także w oparciu o stosowne umowy z innymi wspólnotami, natomiast Samorządowy Zespół Edukacji – jednostka budżetowa, administruje lokalami mieszkalnymi położonymi w budynkach szkół i przedszkoli prowadzonych przez Gminę.

Srednia powierzchnia jednego mieszkania na obszarze rewitalizowanym, niezależnie od typu własności, wynosi 42,67 m<sup>2</sup>, natomiast na jedną osobę przypada 18,14 m<sup>2</sup>.

### **3.3. Stan infrastruktury technicznej na obszarze przewidzianym do rewitalizacji:**

#### **3.3.1 Diagnoza stanu infrastruktury, określenie stopnia jej degradacji oraz identyfikacja skutków takiego stanu**

W gminie Olkusz znajduje się 90,117 km dróg gminnych, a dodatkowo także drogi powiatowe, wojewódzkie oraz krajowe. Sieć rozdzielcza ostatnich latach nie była szczególnie rozbudowywana i jej długość w mieście wynosi - 96 km. W gminie Olkusz na koniec 2006 r. istniało – tylko 66 km kanalizacji i mimo rozbudowy w ostatnich latach jest to ciągle zbyt mało. W Mieście działa także 86 km gazociągów (sieć rozdzielcza), do której przyłączonych było 6030 odbiorców.

## Stan infrastruktury technicznej – siec wodociagowa

| Lp. | Ulice na obszarze objetym rewitalizacja | Stan dobry | Kwalifikujace sie do wymiany ze wzgledu na dlugi okres eksploatacji | Uwzględnione do wymiany w planach PWiK Sp. z o.o. w Olkuszu | Wymienione                           |
|-----|---|------------|---|---|--------------------------------------|
| 1.  | Augustianska                            |            | +   |   |                                      |
| 2.  | Basztowa                                |            | Brak sieci wodociagowej   |   |                                      |
| 3.  | Bóznicza                                |            | +   |   |                                      |
| 4.  | Budowlanych                             |            | +   |   |                                      |
| 5.  | Bylicy                                  |            | +   |   |                                      |
| 6.  | Dabrowskiego                            |            | +   |   |                                      |
| 7.  | Gesia                                   |            | +   |   |                                      |
| 8.  | Górnicza                                |            |   | +   |                                      |
| 9.  | Kantego                                 |            |   | + (odcinek od ul.Budowlanych w kierunku cmentarza)          |                                      |
| 10. | Kazimierza Wielkiego                    | +          |   |   |                                      |
| 11. | Kosciuszki                              |            | + (z uwzględnieniem zapisu z kol. 6)                                |   | + (od wiaduktu do ul. K.K.Wielkiego) |
| 12. | Krakowska                               | +          |   |   |                                      |
| 13. | Krakowskie Przedmieście                 |            |   | +   |                                      |
| 14. | 29 Listopada                            |            |   |   | +                                    |
| 15. | Lukasinskiego                           | +          |   |   |                                      |
| 16. | Mickiewicza                             | +          |   |   |                                      |
| 17. | Nullo                                   |            |   | + (odcinek do ul.Slowackiego do ul.Polnej)                  | +                                    |
| 18. | Parcówka                                |            |   |   | +                                    |
| 19. | Parkowa                                 |            |   | +   |                                      |
| 20. | Rynek                                   |            | +   |   |                                      |
| 21. | Skalska                                 |            |   | + (czesc nad stawem)  |                                      |
| 22. | Slawkowska                              |            |   | +   |                                      |
| 23. | Staszica                                | +          |   |   |                                      |
| 24. | Szkolna                                 | +          |   |   |                                      |
| 25. | Szpitalna                               |            |   | + (odcinek od ul.Kosciuszki do ul.Swietokrzyskiej)          | +                                    |
| 26. | Swietokrzyska                           |            |   |   | +                                    |
| 27. | Pilsudskiego                            |            | +   |   |                                      |
| 28. | Zuradzka                                |            |   | +   |                                      |

## Stan infrastruktury technicznej – siec kanalizacyjna

| Lp. | Ulice na obszarze objętym rewitalizacją | Stan dobry | Kwalifikujące się do wymiany ze względu na długi okres eksploatacji | Uwzględnione do wymiany w planach PWiK Sp. z o.o. w Olkuszu | Wymienione  |
|-----|---|------------|---|---|---|
| 1.  | Augustianska                            |            | +   |   |   |
| 2.  | Basztowa                                |            | +   |   |   |
| 3.  | Bóznicza                                |            | +   |   |   |
| 4.  | Budowlanych                             |            |   |   | +   |
| 5.  | Bylicy                                  | +          |   |   |   |
| 6.  | Dabrowskiego                            | +          |   |   |   |
| 7.  | Gesia                                   |            | +   |   |   |
| 8.  | Gómicza                                 |            |   | +   |   |
| 9.  | Kantego                                 |            |   | + (odcinek od ul. Budowlanych w kierunku cmentarza)         | + (odcinek od ul. Mickiewicza do ul. Budowlanych) |
| 10. | Kazimierza Wielkiego                    |            | +   |   |   |
| 11. | Kosciuszki                              | +          |   |   |   |
| 12. | Krakowska                               | +          |   |   |   |
| 13. | Krakowskie Przedmieście                 | +          |   |   |   |
| 14. | 29 Listopada                            | +          |   |   |   |
| 15. | Lukasinskiego                           |            | +   |   |   |
| 16. | Mickiewicza                             |            |   |   | +   |
| 17. | Nullo                                   |            | +   |   |   |
| 18. | Parcówka                                |            |   |   |   |
| 19. | Parkowa                                 |            |   | + (budowa)  |   |
| 20. | Rynek                                   |            | +   |   |   |
| 21. | Skalska                                 |            | +   |   |   |
| 22. | Sławkowska                              |            |   | + (od ul. Mickiewicza do Statoiłu)                          | + (od rynku do ul. Mickiewicza)                   |
| 23. | Staszica                                |            |   |   | + (inwestycja aktualnie realizowana)              |
| 24. | Szkolna                                 |            |   |   | + (inwestycja aktualnie realizowana)              |
| 25. | Szpitalna                               |            |   |   | +   |
| 26. | Świętokrzyska                           |            | +   |   |   |
| 27. | Piłsudskiego                            |            | +   |   |   |
| 28. | Zuradzka                                |            |   | +   |   |

Ogółem na terenie miasta i gminy Olkusz występują drogi:

1. Krajowe – długość 13,059 km
2. Wojewódzkie – długość 26,062 km
3. Powiatowe – długość 92,963 km
4. Gminne – długość 90,117 km

Tab. 5. Stan dróg na terenach przeznaczonych do rewitalizacji.

| Lp.                | Nazwa ulicy   | Stan nawierzchni ulicy   | Stan nawierzchni chodników    |
|--------------------|---|--|-------------------------------|
| <b>PODOBSZAR A</b> |   |  |                               |
| 1.                 | Wewnętrzna płyta rynku  | Brukowana w niewielkiej części kostka granitowa, a w większej części wyłożona płytami kamiennymi z szarego piaskowca. Powierzchnia nierówna i bardzo zniszczona. |                               |
| 2.                 | ul. Górnicza  | zły  | dobry                         |
| 3.                 | ul. Mickiewicza   | dobry  | dobry                         |
| 4.                 | ul. Basztowa  | zły  | zły                           |
| 5.                 | ul. Szpitalna   | dobry  | dobry                         |
| 6.                 | ul. Krakowska   | dobry  | -----                         |
| 7.                 | ul. Augustiańska  | zły  | zły                           |
| 8.                 | ul. Bóznicza  | zły  | zły                           |
| 9.                 | ul. Floriańska  | zły  | zły                           |
| 10.                | ul. Żuradzka (do ul. Szpitalnej)  | zły  | zły                           |
| <b>PODOBSZAR B</b> |   |  |                               |
| 11.                | ul. Kosciuszki (droga wojewódzka, odcinek od ul. Nullo do DK 94)                | zły  | zadowolający                  |
| 12.                | Krakowskie Przedmieście   | bardzo zły   | bardzo zły                    |
| 13.                | ul. Skalska   | zły  | zadowolający                  |
| 14.                | ul. Słowackiego   | zły  | zadowolający                  |
| 15.                | ul. Nullo   | zły  | zły                           |
| <b>PODOBSZAR C</b> |   |  |                               |
| +                  | ul. Kazimierza Wielkiego (droga powiatowa, odcinek od poczty do drogi krajowej) | dobry  | dobry                         |
| 17.                | ul. Świątkrzyska  | zły  | zły                           |
| 18.                | ul. Bylicy  | zły  | zły                           |
| 19.                | ul. Łukaszyńskiego  | zły  | zły                           |
| 20.                | ul. Szpitalna (krótka)  | zły  | zły                           |
| <b>PODOBSZAR D</b> |   |  |                               |
| 21.                | ul. Żuradzka (droga powiatowa)  | dobry  | dobry                         |
| 22.                | ul. Gesia   | zły  | brak                          |
| 23.                | ul. Dąbrowskiego  | zły  | brak                          |
| <b>PODOBSZAR E</b> |   |  |                               |
| 24.                | ul. Piłsudskiego  | zły  | brak                          |
| 25.                | ul. 29-Listopada  | zły  | brak                          |
| 26.                | ul. Parkowa   | zły  | brak                          |
| 27.                | ul. Żuradzka (droga powiatowa)  | zły  | dobry                         |
| <b>PODOBSZAR F</b> |   |  |                               |
| 28.                | ul. Kantego (droga powiatowa)   | dobry  | zły                           |
| 29.                | ul. Mickiewicza   | dobry  | dobry                         |
| 30.                | ul. Sławkowska  | zabytkowy  |                               |
| 31.                | ul. Sławkowska (osiedlowa)  | zły  | zły (miejscami brak chodnika) |
| <b>PODOBSZAR G</b> |   |  |                               |
| 32.                | ul. Sławkowska (boczna)   | brak   | brak                          |
| 33.                | ul. Parcówka  | brak   | brak                          |
| 34.                | ciąg pieszy od ul. Mickiewicza do stacji benzynowej                             | -----  | zły                           |

### **Stan dróg będących w zarządzie Zarządu Drogowego w Olkuszu (drogi powiatowe wchodzące w zakres strefy rewitalizacyjnej)**

1. Ul. Króla Kazimierza Wielkiego – w zakresie obszaru objętego rewitalizacją ulica została przebudowana, miejsca postojowe wyznaczone i oznakowane. W chwili obecnej przebudowywany jest kolejny odcinek tej ulicy. Ostatni odcinek, na który Zarząd posiada pozwolenie na budowę, przewidziany jest do realizacji w roku 2009.
  2. Ul. Zuradzka – dokonana została odnowa nawierzchni i chodników na odcinku od ul. Szpitalnej.
  3. Ul. J. Kantego – w roku 2006 odnowiona została nawierzchnia tej ulicy, w tym miejscu przewidziano remont chodników z uwzględnieniem miejsc postojowych.
- Na powyższych ulicach obowiązuje zakaz wjazdu samochodów ciężarowych.

#### **3.3.2. Identyfikacja problemów oraz określenie głównych kierunków robot technicznych potrzebnych na obszarze: infrastruktura techniczna – media, sieci elektryczne, kanalizacyjne, woda itp.**

Na obszarze kryzysowym, głównie w podobszarze A, występuje konieczność rozdzielenia funkcjonującej obecnie ogólnospławnej kanalizacji ze względu na porządkowanie gospodarki wodno-sciekowej i bardzo zły stan techniczny (potwierdzony wizją lokalną i badaniami) infrastruktury podziemnej. Dodatkowo należy zaznaczyć, że obecnie kanalizacja ogólnospławna przebiega po ścianach i piwnicach przedprozy kamienic i zgodnie z zaleceniami Wojewódzkiego Konserwatora Zabytków należy dokonać rekonstrukcji i izolacji uszkodzonych piwnic pod przedprozami w celu zabezpieczenia zachowanych dawnych relikwów zabudowy. Będzie to możliwe w wyniku przebudowy infrastruktury podziemnej: likwidacji kanalizacji ogólnospławnej i przeniesienie jej pod jezdnie, podobnie jak wodociągu.

Istniejący gazociąg, kable TP S.A. oraz oświetlenie jest w dobrym stanie technicznym.

#### **Charakterystyka stanu istniejącego**

Obecnie ruch kołowy i pieszy w obrębie Starego Miasta odbywa się:

1. ul. Sławkowska – jezdnie o szerokości 6 m z obustronnymi chodnikami z płyt betonowych oddzielonych wysokim krawężnikiem od jezdni.
2. ul. Kościelna – ciąg pieszo-jezdny o nawierzchni asfaltowej
3. ul. Florianska – jezdnie o szerokości 5 m z obustronnymi chodnikami z płyt betonowych wzdłuż połowy długości ulicy

4. ul. Bóznicza – od ul. Augustianskiej do ul. Florianskiej jezdnia o szerokości 3,5 m w większej części bez chodników. Odcinek od ul. Florianskiej bez nawierzchni, częściowo utwardzony tłuczniem.
5. ul. Augustianska – jezdnia o szerokości 6 m zwężona do 4,5 m przy wlocie o rynku, z jednostronnym chodnikiem z płyt betonowych.
6. ul. Krzywa – jezdnia asfaltowa bez chodników.
7. ul. Basztowa – jezdnia o szerokości 5 m z obustronnym wąskim chodnikiem z płyt betonowych. Dojazd do rynku bez chodnika.
8. ul. Zuradzka – jezdnia o szerokości 4 m z obustronnym wąskim chodnikiem. Wjazd do rynku odcięty schodkami.
9. dziedzinca przy budynku UMiG o nawierzchni tłuczniowej.

#### Problemy w zakresie infrastruktury drogowej

1. Brak wyeksponowania historycznego charakteru zespołu śródmiejskiego
2. Duży hałas komunikacyjny związany z obowiązującą strefą ruchu w obrębie rynku
3. Zły stan techniczny nawierzchni ulic i ciągów pieszych (liczne ubytki, poziom naprawianej nawierzchni (laty) przekracza 70%, co oznacza, że remont staje się działaniem nieopłacalnym).
4. Zbyt wąskie ciągi piesze z barierami architektonicznymi.
5. Braki w małej architekturze

Założenia dla przyjętych rozwiązań w zakresie przebudowy zagospodarowania Rynku i wybranych ulic Starego Miasta:

1. Preferencja ruchu pieszego
2. Ograniczenia ruchu pojazdów mechanicznych w Starym Mieście do potrzeb mieszkańców, zaopatrzenia oraz oczyszczania miasta.

W związku z powyższym ulice winny być przebudowane na ciągi pieszo-jezdne o profilu przekroju nawiązującym do historycznego.

### **3.4. Sfera społeczna:**

#### **3.4.1. Struktura demograficzna i społeczna – trendy**

##### **3.4.1.1. Struktura demograficzna**

1 marca 2008 r. w Olkuszu mieszkało 37 779 osób<sup>13</sup>. Ich rozmieszczenie na terenie miasta nie jest równomierne (mapa 5). Najwięcej osób, w przeliczeniu na 1 ha (nawet ponad 100 osób na 1 ha) mieszka na osiedlach o intensywnej zabudowie wielorodzinnej: os. Młodych, Tysiąclecia, rejon ul. Skalskiej. W pozostałej części miasta,

<sup>13</sup> Osoby zameldowane na pobyt stały, dane z gminnej bazy PESEL.



**MAPA 5**  
**GĘSTOŚĆ ZALUDNIENIA**

Liczba mieszkańców na 1 ha



Średnia gęstość zaludnienia: 14,8 os./1 ha

Metoda wizualizacji: Kernel Density  
Wielkość komórki: 25 x 25 metrów  
Promień przeszukiwania: 150 m  
Rozkład: Geometrical Interval  
Źródło danych: Baza PESEL  
Stan na dzień 1.III.2008 r.



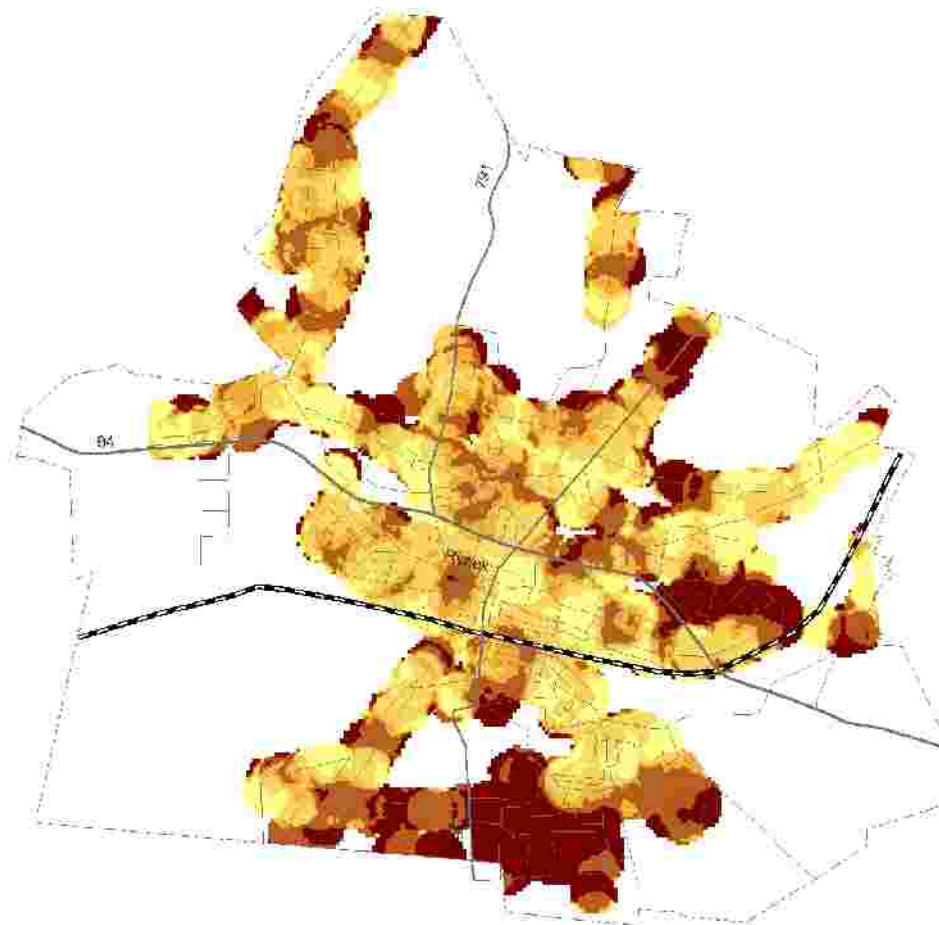
**MAPA 7  
ROZMIESZCZENIE OSÓB W WIEKU  
PRODUKCYJNYM**

**Odsetek osób w wieku  
produkcyjnym w stosunku do  
mieszkańców ogółem**



Wartość średnia 61%

Metoda wizualizacji: Interpolation Kriging Ordinary  
Semivariogram model: Exponential  
Wielkość komórki: 25 x 25 metrów  
Promień przeszukiwania: 150 metrów  
Rozkład: Quantile  
Źródło danych: Baza PESEL  
Stan na dzień: 1.III.2008 r.



szczególnie w rejonach o niskiej zabudowie jednorodzinnej ten wskaźnik jest znacznie niższy i wynosi od kilku do kilkunastu osób w przeliczeniu na 1 ha. Ponad połowę terenu miasta pokrywają tereny niezurbanizowane, wykorzystywane pod działalność rolniczą, a także lasy i nieużytki.

Nierównomierne jest rozmieszczenie dzieci (13% mieszkańców miasta, mapa 6), osób w wieku produkcyjnym (61% mieszkańców miasta; mapa 7) i emerytów w wieku poprodukcyjnym (26% mieszkańców miasta, mapa 8). Najwięcej procentowo dzieci (ponad 13% wszystkich mieszkańców) żyje na terenie os. Młodych i Tysiąclecia. Warto zwrócić uwagę, że na dużym osiedlu Słowiki mieszka szczególnie dużo osób w wieku produkcyjnym, niewielka jest tam natomiast stosunkowo liczba dzieci i emerytów. Osób w wieku poprodukcyjnym jest natomiast szczególnie dużo na terenie Śródmieścia. Te tendencje dobrze obrazuje mapa 9, pokazująca zróżnicowanie wieku mieszkańców Olkusza.

#### **3.4.1.2. Bezrobocie**

Rozmieszczenie bezrobotnych nawiązuje do rozmieszczenia osób w wieku produkcyjnym (mapa 10). Koncentrują się głównie na osiedlach wielorodzinnych: Młodych, Tysiąclecia oraz Słowiki, a także w Śródmieściu, szczególnie w rejonie ul. Skalskiej.

W Olkuszu 9% osób w wieku produkcyjnych zarejestrowanych było na koniec 2006 roku jako bezrobotni, natomiast sam wskaźnik poziomu bezrobocia był wyższy (mapa 11). Można przyjąć, że w Olkuszu około 65% osób w wieku produkcyjnym jest czynna zawodowo, stąd też poziom bezrobocia wynosił około 14%-15%. Wskazanie poziomu bezrobocia jest utrudnione z uwagi na brak takiej statystyki w Powiatowym Urzędzie Pracy.

Najwyższy poziom bezrobocia obserwowany był na os. Młodych (nawet powyżej 27% osób w wieku produkcyjnym), a w nieco mniejszym stopniu na os. Słowiki. W innych częściach miasta poziom ten jest zbliżony do średniej. Bardzo podobnie rozkłada się rozmieszczenie osób długotrwale bezrobotnych (mapa 12) – którzy stanowią niemal połowę wszystkich bezrobotnych.

52% bezrobotnych w Olkuszu ma wykształcenie niepełne lub podstawowe (mapa 13). Osoby bezrobotne z najniższym wykształceniem zamieszkiwały głównie okolice Śródmieścia (ul. Kazimierza Wielkiego, Kocjana-Kolejowa, ul. Skalska).

Bezrobocie dotyka w Olkuszu w większości kobiety (na podstawie wskazanym do rewitalizacji stanowią one 53,9% ogółu bezrobotnych), wśród których szczególnie dużo jest bezrobotnych długotrwale (73,2%) oraz najslabiej wykształconych (wykształcenie niepełne lub podstawowe posiadało 75,9% bezrobotnych kobiet zamieszkałych na obszarze wskazanym do rewitalizacji).



**MAPA 10**  
**ROZMIESZCZENIE BEZROBOTNYCH**

Liczba osób bezrobotnych na 1 ha



Wartość średnia: 0,9 os/1 ha

Metoda wizualizacji: Kernel Density

Wielkość komórki: 25 x 25 metrów

Promień przeszukiwania: 150 m

Rozkład: Quantile

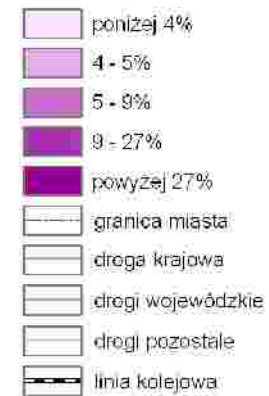
Źródło danych: Powiatowy Urząd Pracy w Olkuszu

Stan na dzień 31.XII.2006 r.



**MAPA 11  
POZIOM BEZROBOCIA**

Odsetek osób bezrobotnych w stosunku do mieszkańców w wieku produkcyjnym



Wartość średnia: 9%

Metoda wizualizacji: Interpolation (Kriging Ordinary)  
 Semivariogram model: Exponential  
 Wielkość komórki: 25 x 25 metrów  
 Promień przeszukiwania: 150 m  
 Rozkład: Geometrical Interval  
 Źródło danych: Powiatowy Urząd Pracy w Olkuszu  
 Stan na dzień 31 XII 2006 r.





**MAPA 12  
POZIOM DŁUGOTRWALEGO BEZROBOCIA**

**Odsetek osób długotrwale bezrobotnych  
w stosunku do mieszkańców  
w wieku produkcyjnym**



Wartość średnia: 4 %

Metoda wizualizacji: Interpolation Kriging Ordinary  
Semivariogram model: Exponential  
Wielkość komórki: 25 x 25 metrów  
Promień przeszukiwania: 150 m  
Rozkład: Geometrical Interval  
Źródło danych: Powiatowy Urząd Pracy  
w Olkuszu  
Stan na dzień 31 XII 2006 r.



OLKUSZ



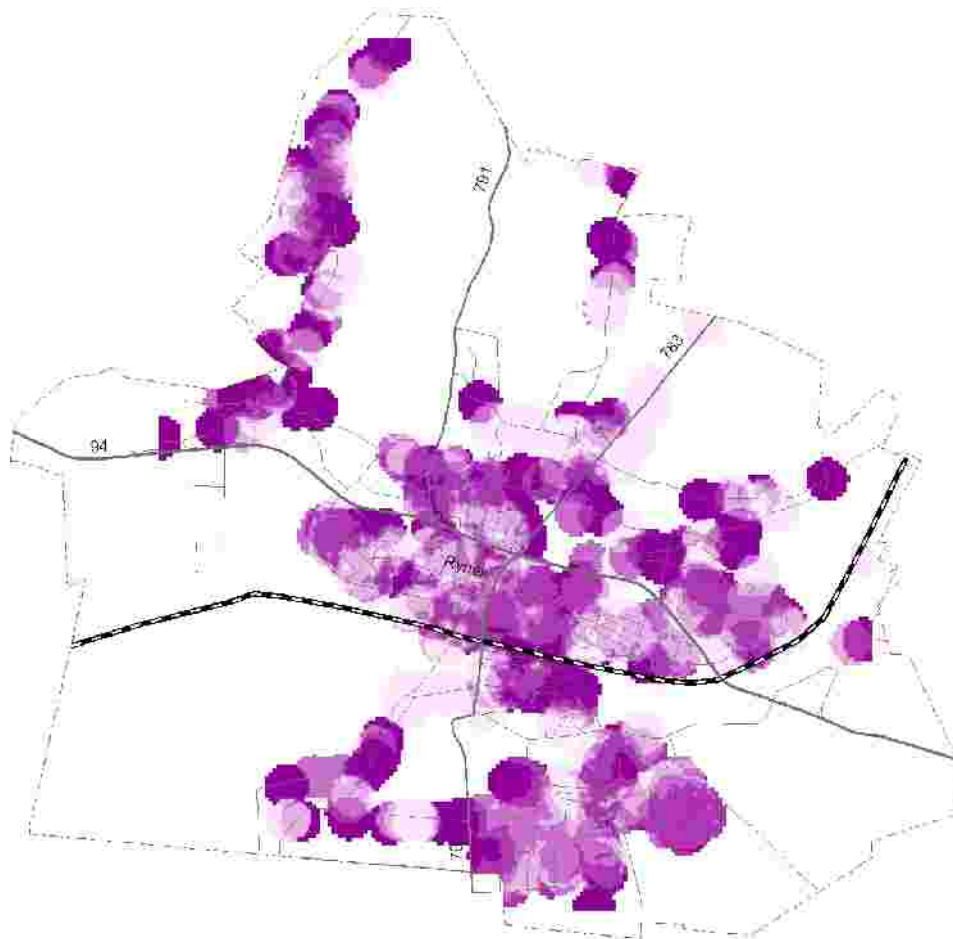
**MAPA 13  
BEZROBOTNI Z WYKSZTAŁCENIEM  
NIEPEŁNYM I PODSTAWOWYM**

**Odsetek osób bezrobotnych z wykształceniem  
niepełnym i podstawowym  
w stosunku do bezrobotnych ogółem**



**Wartość średnia: 52 %**

Metoda wizualizacji: Interpolation Kriging Ordinary  
Semivariogram model: Exponential  
Wielkość komórki: 25 x 25 metrów  
Promień przeszukiwania: 150 m  
Rozkład: Geometrical Interval  
Źródło danych: Powiatowy Urząd Pracy w Olkuszu  
Stan na dzień 31 XII 2008 r.





OLKUSZ



**MAPA 14  
WARTOŚĆ ZASILKÓW  
POBIERANYCH Z MOPS**

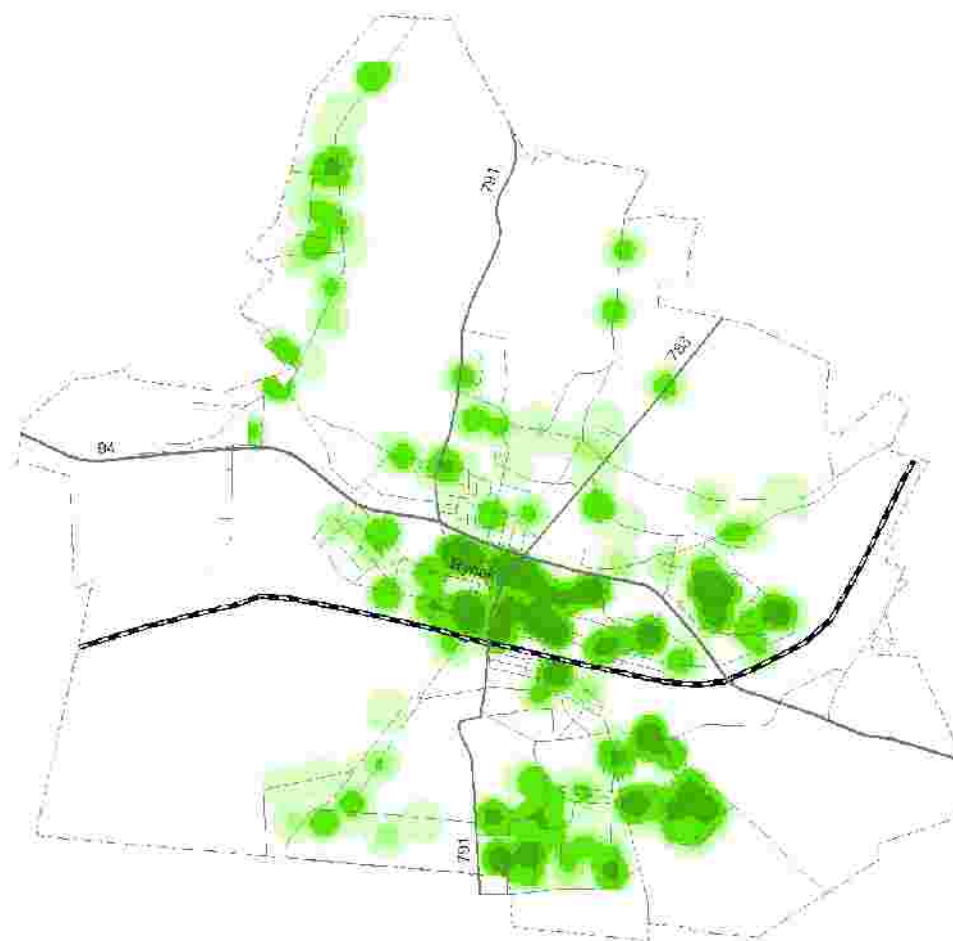
**Wartość pobieranych  
zasilków (zł na 1 ha)**

-  poniżej 343 zł na 1 ha
-  343 - 812 zł na 1 ha
-  812 - 3 558 zł na 1 ha
-  powyżej 3 558 zł na 1 ha

-  granica miasta
-  droga krajowa
-  drogi wojewódzkie
-  drogi pozostałe
-  linia kolejowa

**Wartość średnia 343 zł/ha**

Metoda wizualizacji: Kernel Density  
Wielkość komórki: 25 x 25 metrów  
Promień przeszukiwania: 150 m  
Rozkład: Geometrical Interval  
Źródło danych: Miejski Ośrodek  
Pomocy Społecznej w Olkuszu  
Wartość zasilków pobranych w 2006 r.





**MAPA 15**  
**ODSETEK OSÓB POBIERAJĄCYCH ZASILEK**  
**Z MOPS**

**Odsetek osób pobierających zasiłek**  
**w stosunku do osób w wieku powyżej 18 roku**  
**życia**



Wartość średnia 2%

Metoda wizualizacji: Interpolation Kriging Ordinary  
Semivariogram model: Exponential  
Wielkość komórki: 25 x 25 metrów  
Promień przeszukiwania: 150 metrów  
Rozkład: Quantile  
Źródło danych: Miejski Ośrodek Pomocy Społecznej  
w Olkuszu  
Stan na dzień 31.XII.2008 r.



#### **3.4.1.3. Miejski Ośrodek Pomocy Społecznej**

2% mieszkańców miasta korzystało w 2006 r. ze wsparcia olkuskiego MOPS (przynajmniej raz otrzymało wsparcie finansowe z tej instytucji). Najwięcej takich osób mieszkało w Śródmieściu, gdzie w niektórych obszarach nawet 5% mieszkańców otrzymało tego typu pomoc, a także na os. Tysiąclecia (mapa 15). Jeszcze wyraźniej widac koncentrację ubóstwa w Śródmieściu, jeżeli przeanalizuje się wartość udzielanych zasiłków. Na mapie nr 14 dobrze widac, że najwięcej środków trafiło do mieszkańców Śródmieścia. Można stąd wnioskować, że to właśnie tam należy wytyfikować rejon największego ubóstwa w mieście.

Warto zwrócić uwagę na fakt, iż w Śródmieściu, części miasta w której działalność gospodarcza jest najsilniej rozwinięta, koncentrują się najbiedniejsi mieszkańcy.

#### **3.4.1.4. Przestępczość**

Olkusz nie jest miastem o szczególnie wysokiej przestępczości. Niemniej niektóre rodzaje przestępstw, szczególnie stosunkowo drobnych, a bardzo uciążliwych dla mieszkańców. Wbrew często spotykanej wśród mieszkańców opinii najbardziej niebezpiecznym rejonem miasta nie są osiedla wielorodzinne na obrzeżach, a Śródmieście. W szczególności natomiast Rynek wraz z przyległymi uliczkami oraz okolice ul. Kazimierza Wielkiego (mapa 16). Osiedla: Modych, Tysiąclecia czy Słowiki są jednak tylko w nieco mniejszym stopniu zagrożone tym zjawiskiem. W pozostałych częściach miasta poziom przestępczości jest znacznie niższy. Szczególnie bezpieczne są tereny położone na północ od drogi krajowej nr 94 (Kraśnik-Katowice).

Kradzieże (mapa 17), także te najczęstsze, przedmiotów o wartości poniżej 250 zł w znakomitej większości koncentrują się w Śródmieściu, a poza dużymi osiedlami wielorodzinnymi właściwie się nie zdarzają. Bójki i porażenia (mapa 18) poza os. Słowiki w ogóle nie zdarzały się w 2007 r. na północ od drogi krajowej 94, także koncentrując się w Śródmieściu oraz na os. Tysiąclecia. Uszkodzenia mienia, także te niewielkie, do wartości 250 zł, rozkładają się natomiast dosyć równomiernie w całym mieście, choć tradycyjnie w Śródmieściu było ich najwięcej (mapa 19). Podobnie na włamania narazeni są mieszkańcy całego miasta, także stosunkowo bezpiecznych obszarów miasta jak Stary Olkusz, Sikorka, Czarna Góra czy Piaski.

#### **3.4.1.5. Kolizje i wypadki drogowe**

Wylaczając drogę krajową 94 najwięcej kolizji drogowych, w przeliczeniu na 1 km ulicy, zdarza się w Śródmieściu, tam gdzie na wąskich uliczkach mamy do czynienia z dużym natężeniem ruchu. Niebezpieczne są ul. Kazimierza Wielkiego, obwodnica

starówki (ul. Augustianska, Mickiewicza, Szpitalna), ul. Kosciuszki, Sławkowski a także Dwudziestu Straconych oraz Rabsztyńska. Na tej ostatniej ulicy dochodziło też w 2007 do kilku poważniejszych wypadków (mapa 21).



OLKUSZ

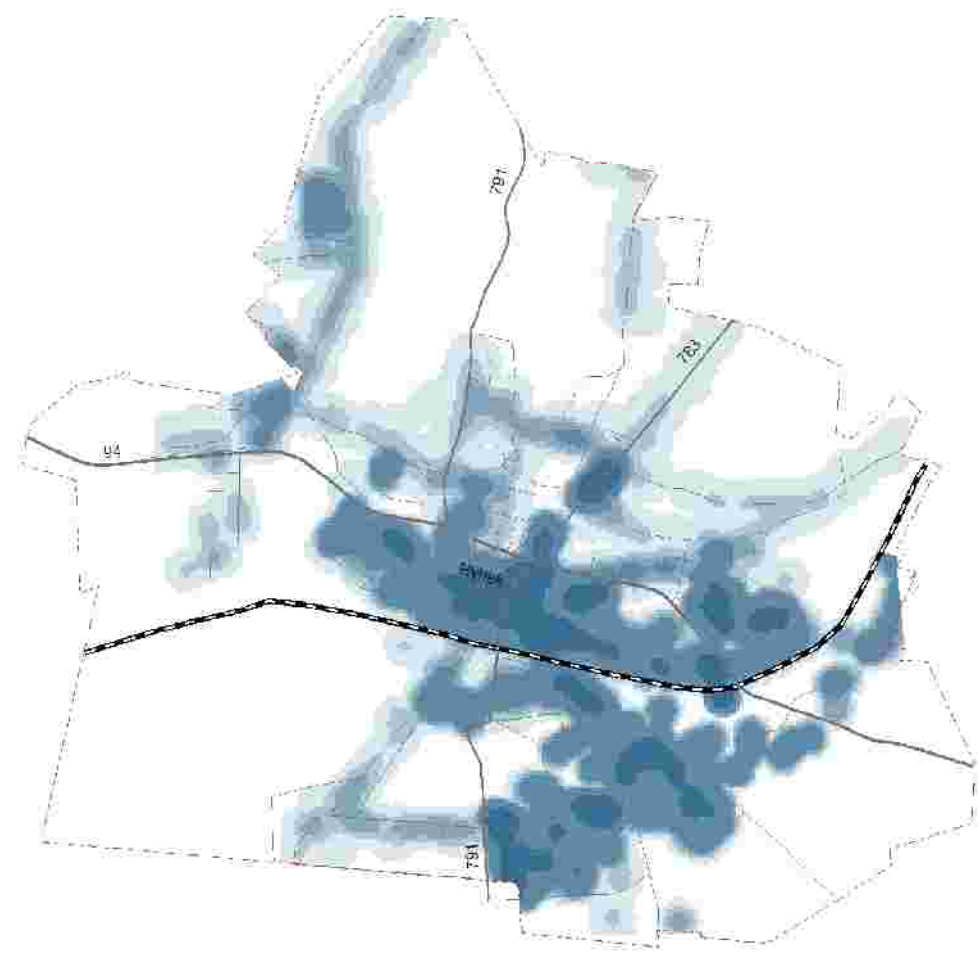
**MAPA 16  
ROZMIESZCZENIE PRZESTĘPSTW  
OGÓLEM W 2007 R.**

**Liczba przestępstw na 1 ha**

-  poniżej 0,1 na 1 ha
-  0,1 - 0,2 na 1 ha
-  0,2 - 0,33 na 1 ha
-  0,33 - 2,3 na 1 ha
-  powyżej 2,3 na 1 ha
-  granica miasta
-  droga krajowa
-  drogi wojewódzkie
-  drogi pozostałe
-  linia kolejowa

**Wartość średnia: 0,33/ha**

Metoda wizualizacji: Kernel Density  
Wielkość komórki: 25 x 25 metrów  
Promień przeszukiwania: 150 m  
Rozkład: Geometrical Interval  
Zródło danych: Komenda Powiatowa Policji  
w Olkuszu



 INSTYTUT ROZWOJU MIAST  
ZAKŁAD EKONOMIKI PRZESTRZENI



**LOKALNY PROGRAM REWITALIZACJI**

**MAPA 17**  
**ROZMIESZCZENIE PRZESTĘPSTW:**  
**KRADZIEŻ I ART. 119 K.W.\* W 2007 R.**

Liczba przestępstw na 1 ha



Wartość średnia: 0,19/ha

Metoda wizualizacji: Kernel Density

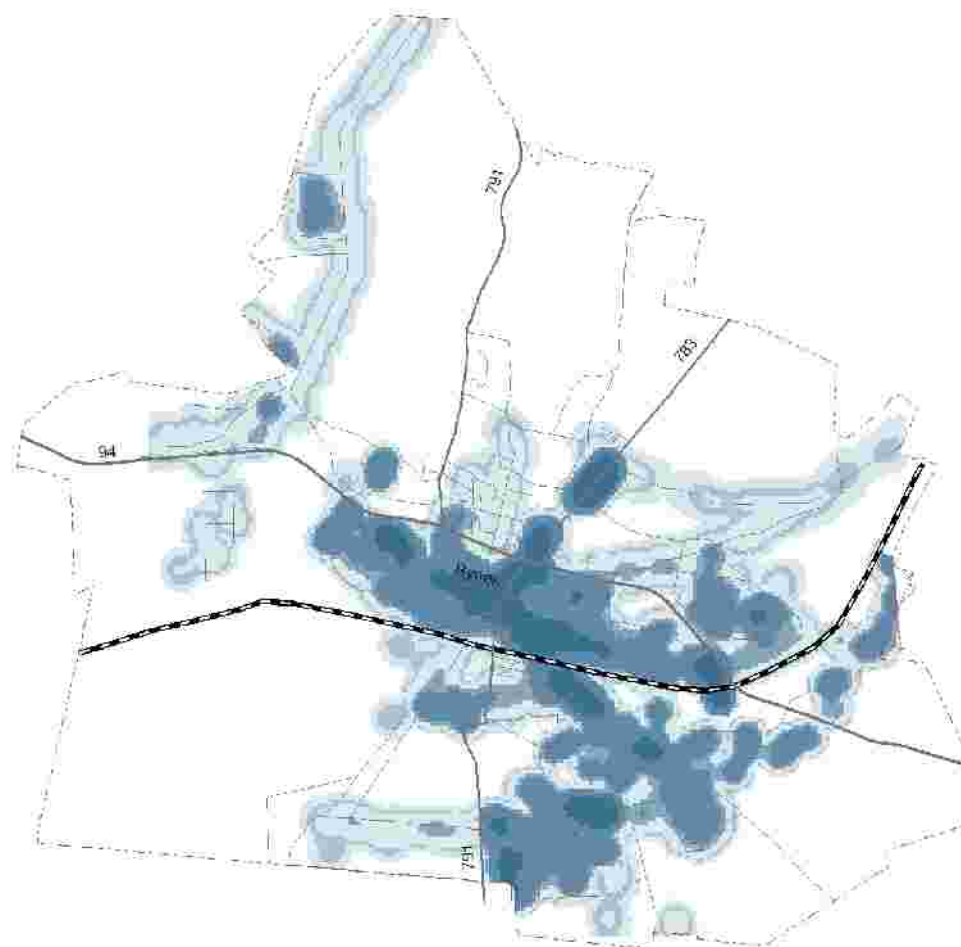
Wielkość komórki: 25 x 25 metrów

Promień przeszukiwania: 150 m

Rozkład: Geometrical Interval

Źródło danych: Komenda Powiatowa Policji w Olkuszu

\* Art. 119. Kradzież lub przywłaszczenie sobie cudzej rzeczy ruchomej o wartości nie przekraczającej 250 zł





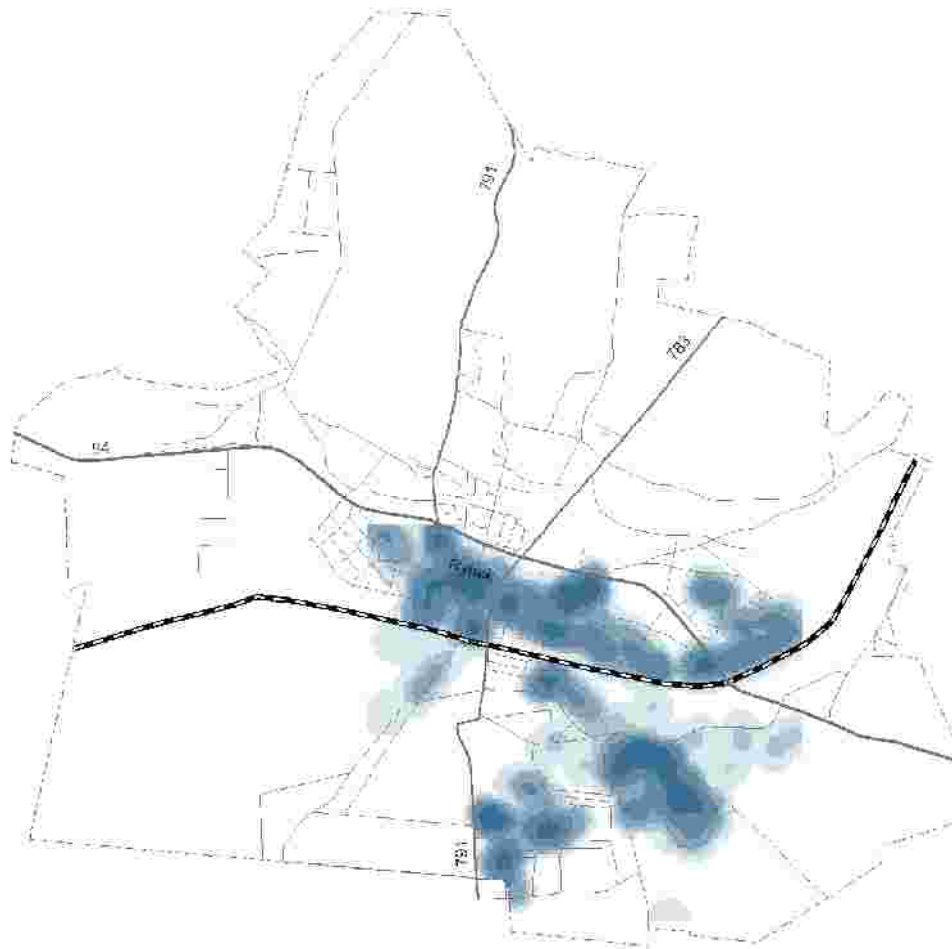
**MAPA 18**  
**ROZMIESZCZENIE PRZESTĘPSTW:**  
**ROZBÓJNICZE I POBICIA W 2007 R.**

**Liczba przestępstw na 1 ha**



Wartość średnia: 0,02/ha

Metoda wizualizacji: Kernel Density  
Wielkość komórki: 25 x 25 metrów  
Promień przeszukiwania: 150 m  
Rozkład: Geometrical Interval  
Źródło danych: Komenda Powiatowa Policji  
w Olkusz





**MAPA 19**  
**ROZMIESZCZENIE PRZESTĘPSTW:**  
**USZKODZENIE MIENIA I ART. 124 K.W.\***  
**W 2007 R.**



**Liczba przestępstw na 1 ha**

-  poniżej 0,02 na 1 ha
-  0,02 - 0,05 na 1 ha
-  0,05 - 0,18 na 1 ha
-  0,18 - 0,62 na 1 ha
-  powyżej 0,62 na 1 ha
-  granica miasta
-  droga krajowa
-  drogi wojewódzkie
-  drogi pozostałe
-  linia kolejowa

Wartość średnia: 0,05/ha

Metoda wizualizacji: Kernel Density  
Wielkość komórki: 25 x 25 metrów  
Promień przeszukiwania: 150 m

Rozkład: Geometrical Interval  
Źródło danych: Komenda Powiatowa Policji  
w Olkuszu

\* Art. 124. Umysłne zniszczenie lub uszkodzenie  
cudzej rzeczy o wartości nie przekraczającej 250 zł



**MAPA 20**  
**ROZMIESZCZENIE PRZESTĘPSTW:**  
**WŁAMANIA W 2007 R.**

**Liczba przestępstw na 1 ha**

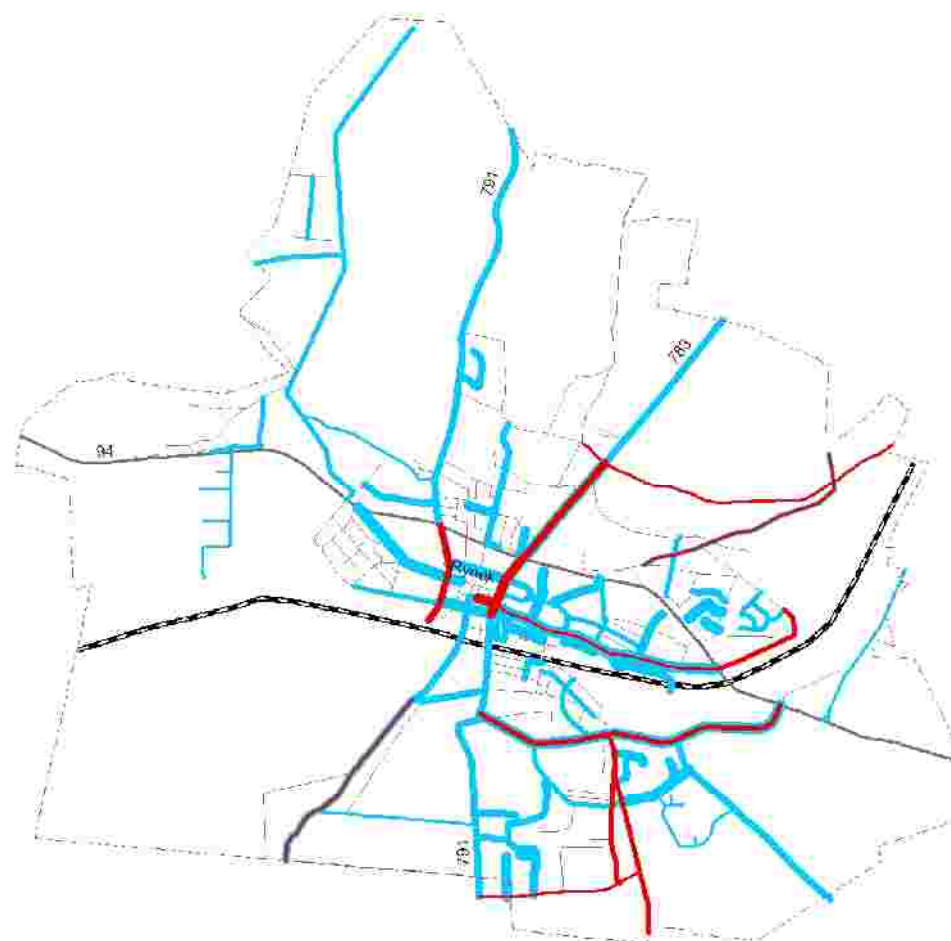


**Wartość średnia: 0,04/ha**

Metoda wizualizacji: Kernel Density  
Wielkość komórki: 25 x 25 metrów  
Promień przeszukiwania: 150 m  
Rozkład: Geometrical Interval  
Źródło danych: Komenda Powiatowa Policji w Olkuszu  
Liczba przestępstw w 2007 r.



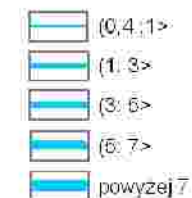
**MAPA 21**  
**LICZBA WYPADKÓW ORAZ KOLIZJI**  
**DROGOWYCH W 2007 R.**



**Liczba wypadków**  
**na 1 km ulicy**



**Liczba kolizji**  
**na 1 km ulicy**



Metoda wizualizacji: Kernel Density  
Wielkość komórki: 25 x 25 metrów  
Promień przeszukiwania: 150 m  
Rozkład: Geometrical Interval  
Źródło danych: Komenda Powiatowa Policji  
w Olkuszu

### 3.4.2. Okreslenie grup społecznych wymagających wsparcia w ramach programu rewitalizacji

1. Osoby bezrobotne z wykształceniem niepełnym lub podstawowym (52% ogółu bezrobotnych w Olkuszu). Osoby bezrobotne z najniższym wykształceniem zamieszkiwały głównie okolice Śródmieścia.
2. Osoby zamieszkujące rejon Śródmieścia – zidentyfikowany rejon największego ubóstwa w mieście (ilość i wartość udzielanych zasiłków oraz obszar, który zamieszkiwany jest przez stosunkowo największą liczbę osób w wieku poprodukcyjnym).
3. Kobiety bezrobotne.
4. Dzieci – ze szczególnym wskazaniem na osoby zamieszkujące osiedle o intensywnej zabudowie wielorodzinnej rejon ul. Skalskiej, ze względu na brak rozwiniętej infrastruktury sportowej i koncentracji na tym obszarze zjawisk przestępczych.
5. Osoby działające w organizacjach pozarządowych - Zakres i liczba realizowanych zadań przez organizacje pozarządowe systematycznie wzrasta, natomiast wsparcia wymagają obszary: szkolenie osób zaangażowanych w wolontariat, pozyskiwanie wiedzy nt. możliwości dofinansowania działalności z zewnętrznych środków, pomoc instytucjonalna.

### 3.4.3. Struktura organizacji pozarządowych

Tab. 6. Dotacje udzielone organizacjom pozarządowym w latach 2003-2007

| Rok  | Kwota udzielonych dotacji dla organizacji pozarządowych (zł) | Ilość udzielonych dotacji | Liczba organizacji pozarządowych |
|------|--|---------------------------|----------------------------------|
| 2003 | 221.500,00   | 27                        | 21                               |
| 2004 | 238.000,00   | 26                        | 19                               |
| 2005 | 306.782,00   | 44                        | 18                               |
| 2006 | 396.682,00   | 47                        | 22                               |
| 2007 | 506.153,00   | 57                        | 25                               |

W latach 2003 – 2007 z budżetu Miasta i Gminy Olkusz udzielono łącznie 211 dotacji dla 30 organizacji pozarządowych działających w Olkuszu na łączną sumę 1.669.117,00 zł.

W latach 2003 – 2007 wielkość i ilość udzielonych dotacji zwiększyły się dwukrotnie, natomiast liczba organizacji pozarządowych z którymi samorząd gminny współpracuje wzrosła do 25.

Olkuskie organizacje pozarządowe realizują zadania własne gminy w zakresie kultury fizycznej i turystyki, kultury, ochrony i konserwacji zabytków, pomocy społecznej oraz współpracy ze społecznościami lokalnymi innymi państwami. Zakres i liczba realizowanych zadań przez organizacje pozarządowe systematycznie wzrasta.

Największą aktywność wykazują stowarzyszenia kultury fizycznej, stąd największą ilość dotacji przekazywana jest na realizację zadań z zakresu kultury fizycznej. Stowarzyszenia uzyskują dotacje na prowadzenie sekcji sportowych w 9 dyscyplinach: piłce nożnej (IKS „Olkusz”, OLKS „Pomorzanin”, LKS „Spójnia” Osiek – Zimnodół – Zawada, UKS „Gwarek”, LKS „Blysk” Zederman, LKS „Lesnik” Gorenice), lekkiej atletyce (LKS „Kłos”, IKS „Olkusz”, MUKS „Ilkus”), szachach (LKS „Kłos”), akrobatyce sportowej (MKS „Nadzieja”), piłce siatkowej (LKS „Kłos”), sportach modelarskich (LKS „Kłos”), tenisie stołowym (UKS „Dziesiątka”, piłce ręcznej (LKS „Kłos”) i lucznictwie (ULKS „Złota Strzala” Osiek).

Dzięki wsparciu z budżetu gminy w sekcjach tych trenuje kilkuset sportowców. Od 2005 roku udzielone są dotacje na dofinansowanie obozów sportowych, a od 2004 roku na organizację imprez rekreacyjno-sportowych. Dotacje udzielone zostały na organizację 24 obozów sportowych, na których trenowało i wypoczywało ponad 500 dzieci i młodzieży z olkuskich klubów.

Od 2004 roku udzielone zostały dotacje na organizację imprez sportowo-rekreacyjnych, w których uczestniczyły tysiące mieszkańców miasta i gminy Olkusz. Dzięki udzielonym dotacjom zorganizowane zostały m.in.: festyny rodzinne w Bogucinie Małym, Troksie, na Osiedlu Tysiąclecia, Osieku, Czwartki lekkoatletyczne, cykl imprez rekreacyjnych w tenisie stołowym, Memorial im. Adama Kieresa w zawodach wspinaczkowych, Święto Latawca, amatorska liga koszykówki, otwarty turniej w siatkówce.

Od 2003 roku udzielone zostały dotacje na wsparcie 18 projektów wydawniczych w serii „Biblioteka Olkuska”. Dzięki temu wydane zostały lub zostaną wydane album malarstwa Marii Plonowskiej, album masek frykańskich „Tajemnicze oblicza Afryki”, rysunki Jacka Taszyckiego, książki Janusza Sypienia „Olkuskie opowiesci”, „Gmerki – tajemne znaki mieszczan”, Olgierda Dziechciarza „Sławni, mniej sławni, niesławni. Szkice o ludziach związanych z Ziemią Olkuska” i „Olkusz dla opornych”, Jerzego Rosia „Miasto zaklęte”, opracowania „Rabsztyn” „Zeszyty Historyczne I LO w Olkuszu”, „Partyzanckie wspomnienia” oraz tomiki poetyckie Janiny Majewskiej i Anny Piątek.

Od 2005 roku udzielana jest dotacja na prowadzenie placówki opiekuńczo-wychowawczej wsparcia dziennego. Placówka prowadzona jest przez Stowarzyszenie Res Sacra Miser przy Parafii Rzymsko Katolickiej św. Maksymiliana Kolbe. Placówka

zapewnia pomoc, wychowanie i opiekę dzieciom z rodzin niewydolnych wychowawczo i zagrożonych patologią. W pracach w świetlicy uczestniczy 35 dzieci w wieku 9 – 13 lat z terenu miasta i gminy Olkusz. Placówka funkcjonuje 6 d i w tygodniu.

W 2007 r. udzielone zostały dotacje na prowadzenie dwóch kolejnych placówek opiekunczo – wychowawczych wsparcia dziennego. Dotacje uzyskało Stowarzyszenie Otwartych Serc Aktywnych Kobiet „SOS” w Olkuszu na prowadzenie placówki opiekunczo – wychowawczej Stokrotka na ul. Gesiej oraz Rzymsko – Katolicka Parafia pw. Sw. Andrzeja Apostoła w Olkuszu na prowadzenie świetlicy opiekunczo – wychowawczej im. Jana Pawła II. W zajęciach organizowanych przez te placówki uczestniczy 30 dzieci w wieku 9 – 13 lat.

W 2008 r. udzielono organizacjom pozarządowym dotacje wysokości 624.000,00 zł.

Od 2003 r. corocznie przyjmowany jest Program Współpracy Gminy Olkusz z organizacjami pozarządowymi. W tym roku powołany został Zespół do opracowania Wieloletniego Programu Współpracy Gminy Olkusz z Organizacjami Pozarządowymi, w skład którego weszli wyłonieni w trakcie Olkuskiego Forum Organizacji Pozarządowych przedstawiciele organizacji pozarządowych. Poprzednie roczne programy współpracy były konsultowane z organizacjami pozarządowymi.

Od 2007 r. organizowane są Olkuskie Forum Organizacji Pozarządowych.

#### **3.4.4. Instytucje i organizacje działające w sferze społecznej**

Gmina Olkusz jest organem prowadzącym dla 16 szkół podstawowych, 4 gimnazjów, 12 przedszkoli, 4 oddziałów przedszkolnych w szkołach podstawowych. W szkołach podstawowych jest 149 oddziałów, uczy się 2.733 uczniów, w gimnazjach jest 67 oddziałów, uczy się 1.720 uczniów. Do przedszkoli uczęszcza 1.095 dzieci, do oddziałów przedszkolnych w szkołach podstawowych uczęszcza 40 dzieci. W szkołach podstawowych i gimnazjach jest 21 pracowni komputerowych (249 stanowisk przeznaczonych na użytek uczniów). Baza lokalowa szkół i przedszkoli w większości wymaga przeprowadzenia remontów, a co za tym idzie dużych nakładów finansowych. Należy zaznaczyć, że w mieście nie funkcjonuje złobek.

W ramach pomocy dziecku i rodzinie w mieście działają świetlice i kluby:

- Świetlica internetowa ING prowadzona przy Parafii pw. św. Andrzeja Apostoła
- Świetlica opiekunczo-wychowawcza dla dzieci przy Parafii pw. Maksymiliana Kolbego
- Klub osiedlowy ul. M.Konopnickiej
- Świetlica socjoterapeutyczna w SP 2 ul. Kochanowskiego 2
- Klub „Przyjazn” OSM, ul. Legionów Polskich 14
- Klub „Przyjazn” OSM ZEC, ul. Polna 6
- Klub Abstynenta ul. Szpitalna 9

- Punkt Informacyjno-Konsultacyjny dla Osób Uzależnionych i Ofiar Przemocy Rodzinie ul.Szpitalna 9

Stowarzyszenia uzyskują dotacje na prowadzenie sekcji sportowych w ramach klubów sportowych.

Podmiotami, które prowadzi działalność, w której dzieci i młodzież mogą rozwijać swoje zainteresowania są: Miejski Ośrodek Kultury (prowadzi sekcje: astronomiczna, dziennikarska, fotograficzna, plastyczna, rzeźbiarska, szachowa, taneczna, klub literacki, naukę gry na instrumentach, teatralna, wokalna, w ramach MOK działa Uniwersytet III Wieku oraz kino), Miejski Ośrodek Sportu i Rekreacji (obiekty należące do MOSiR: hala widowiskowo-sportowa, basen kąpielowy, 4 korty tenisowe, stadion sportowy, boisko treningowe, boisko sportowe „Pomorzanin” i „Lesnik”; z hali korzystają kluby sportowe, szkoły, grupy sportowe, grupy komercyjne oraz osoby prywatne), 13 bibliotek publicznych. Na terenie Miasta i Gminy Olkusz funkcjonują cztery muzea prezentujące w interesujący sposób dorobek kulturowy nie tylko ziemi olkuskiej. Są to: Muzeum Regionalne PTTK, Muzeum Pozarnictwa Ziemi Olkuskiej, Muzeum Afrykanistyczne im. Bogdana Szczygła oraz Muzeum Machnickich. Muzea te z jednej strony kształtują poczucie tożsamości narodowej i regionalnej, a z drugiej postawę tolerancji i otwartości wśród mieszkańców Miasta i Gminy Olkusz oraz wszystkich osób je odwiedzających.

Na terenie gminy Olkusz, działa 11 ogólnodostępnych placówek medycznych, które zlokalizowane są w mieście Olkuszu. Na każdą placówkę przypada prawie trzy i pół tysiąca mieszkańców. Funkcjonuje tu również 18 aptek, które znajdują się również na terenie miasta Olkusza. Mieszkańcy obszarów wiejskich gminy są więc zmuszeni do poszukiwania opieki zdrowotnej na terenie miasta Olkusza. W całym powiecie olkuskim działa 27 przychodni, ośrodków zdrowia i poradni. Największą ich liczbą skupioną jest w gminie Olkusz. Średnio na jeden taki ośrodek w Olkuszu przypada ponad 4,5 tysiąca mieszkańców, co jest wynikiem gorszym od analogicznego wskaźnika dla powiatu (4,22 tys.). Również w gminie Olkusz znajduje się największy odsetek wszystkich aptek z powiatu – 51%. W gminie Olkusz jedna apteka przypada na 2,79 tys. mieszkańców. Miasto Olkusz posiada najkorzystniejsze proporcje ze wszystkich porównywanych miast Małopolski Północnej i wyprzedza powiat olkuski (3 260 mieszkańców na aptekę), województwo małopolskie (3 260 , a także cały kraj (3 680). Świadczenia szpitalne zapewnia mieszkańcom całego powiatu olkuskiego Szpital Powiatowy w Olkuszu, przy Al. 1000-lecia 13 w mieście Olkuszu. Jest on publicznym zakładem opieki zdrowotnej, nad którym bezpośredni nadzór sprawuje Rada Powiatu Olkuskiego, a świadczenia realizowane są na podstawie umowy z Narodowym Funduszem Zdrowia.

### 3.4.5. Identyfikacja problemów:

Analizując sferę społeczną obszaru objętego programem rewitalizacji należy wziąć pod uwagę rozwój edukacyjny, kulturowy i intelektualny mieszkańców.

Biorąc pod uwagę placówki edukacyjne: szkoły i przedszkola zlokalizowane w centrum Olkusza należy stwierdzić, że istnieje ich wystarczająca ilość. Funkcjonują zarówno przedszkola (Przedszkole nr 3 i nr 7), szkoły podstawowe (SP nr 1 i SP nr 4), jak i zespoły szkół ponadpodstawowych (Zespół Szkół nr 1 i Zespół Szkół nr 3). Dzieci i młodzież mają zatem łatwy dostęp do edukacji. Na obszarze poddanym rewitalizacji mają swoje siedziby instytucje kultury: MOK wraz z kinem, PiMBP, cztery muzea, Centrum Kultury oraz urzędy, instytucje administracji publicznej i samorządowej, instytucje otoczenia biznesu.

Ilość działających na terenie gminy Olkusz organizacji pozarządowych stanowi o istnieniu dobrej bazy do rozwoju aktywności społecznej. Funkcjonuje szereg stowarzyszeń, w których można się rozwijać, dokształcać, działać w wolontariacie. Wspomniane podmioty propagują również kulturę regionu olkuskiego oraz pozwalają na aktywne spędzanie wolnego czasu. W 2008 roku na terenie miasta Olkusza zarejestrowanych było 43 organizacji pozarządowych, z czego w obrębie obszaru rewitalizowanego działają 24 różne stowarzyszenia i kluby. W ramach działalności sportowej na uwagę zasługują 3 kluby sportowe (IKS „Olkusz oraz LKS Kłos, Speleoklub), w których można rozwijać swoje umiejętności w różnych dyscyplinach.

Na podstawie analizy otoczenia społecznego należy zdiagnozować problemy:

- brak świadomości wartości aktywności fizycznej – zbyt małe korzystanie z usług turystyczno-rekreacyjnych i kulturalno-rozrywkowych;
- model życia ograniczający ilość wolnego czasu przeznaczonego na aktywność fizyczną i turystyczno-rekreacyjną, prowadzący do chorób cywilizacyjnych;
- brak złoŹka;
- niska aktywność organizacji pozarządowych (przy dość duŹej ilości zarejestrowanych podmiotów), instytucji otoczenia biznesu, organizacji branŹowych;
- niewystarczająca liczba obiektów infrastruktury turystycznej i rekreacyjno-sportowej;
- przestarzała infrastruktura rekreacyjna i kulturalna;
- nie do końca wykorzystany potencjał kulturalny – potrzeby w zakresie rozbudowy obiektów kultury na terenach atrakcyjnych turystycznie;
- niewystarczająca opieka medyczna ludności zamieszkującej obszary wiejskie gminy
- brak rozwiniętej infrastruktury sportowej i rekreacyjnej słuŹacej dzieciom
- koncentracja zjawisk przestępczych

## **3.5 Gospodarka**

### **3.5.1. Główni pracodawcy/struktura i trendy rozwoju gospodarki w mieście i na obszarach objętych programem rewitalizacji**

Na liczbę podmiotów gospodarczych zarejestrowanych w O kuszcu ma wpływ wiele czynników natury historycznej, geograficznej, komunikacyjnej, czy społecznej. Niewątpliwie gmina Olkusz, poprzez położenie w bezpośrednim sąsiedztwie aglomeracji krakowskiej i śląskiej, stanowi wyjątkowo atrakcyjny teren do prowadzenia działalności gospodarczej.

Gmina Olkusz, a w szczególności miasto, jest tradycyjnym obszarem przemysłowym, bardzo silnie do niedawna związanym z przemysłem metalowym, maszynowym oraz wydobywczym. Restrukturyzacja górnictwa i przemysłu ciężkiego, która nastąpiła po przemianach ustrojowych, trwa na terenie Olkusza do dnia dzisiejszego i wiąże się m.in. ze zmniejszaniem liczby miejsc pracy w dużych zakładach przemysłowych, powstawaniem nowych spółek na bazie dawnych przedsiębiorstw państwowych oraz reorientacją produkcji. Zmiany te powodują określone problemy społeczne na terenie miasta, jak: wysoka stopa bezrobocia, wysoki odsetek osób długo pozostających bez pracy, ubożenie, etc.

Śród zakładów przemysłowych położonych w obrębie miasta Olkusza należy wyszczególnić trzy o znaczeniu ogólnokrajowym: Olkuska Fabryka Naczyn Emaliowanych „Emalia” SA (al. 1000-lecia 15a), producenta naczyń emaliowanych i aluminiowych, który obecnie zatrudnia ponad 900 osób oraz Fabryka Wentylatorów „OWENT” (al. 1000-lecia 2a), producenta wysokosprawnych wentylatorów o różnorodnym przeznaczeniu. Jest to zakład o blisko 60-letniej tradycji. Kopalnia „Olkusz” należy do Zakładów Górniczo-Hutniczych „Bolesław” w Bukowni, obecnie w likwidacji. Olkusz jest centralnym ośrodkiem, skupiającym administrację samorządową i państwową, ośrodki edukacji stopnia podstawowego, gimnazjalnego i średniego. Jest również centrum usług medycznych, handlowych i gospodarczych.

W miescie funkcjonuja:

1. Duze zaklady produkcyjne m.in.:

| Zaklad   | Charakterystyka dzialalnosci  |
|--|---|
| 1. „Proferem” Sp. z o.o. (ul. Wspólna 8)                               | Wykonawstwo konstrukcji stalowych oraz maszyn i urzadzen dla przemyslu szklarskiego, papierniczego oraz chemicznego.  |
| 2. „Euronit” Sp. z o.o. (ul. Wspólna 6)                                | Nalezy do miedzynarodowego koncernu Etex Group, jest duzym producentem dachówek cementowych.  |
| 3. „Olgrum” Sp. z o.o. (ul. Glowackiego 9)<br>Oddzial produkcyjny      | Produkcja techniczna formowych wyrobów z gumy, silikonów, termoplastów, poliuretanów.   |
| 4. PPUH „Supron1” sp.j. (ul. Kluczewska 3)                             | Kompleksowe dostawy m.in. sprzetu ochrony przeciwpozarowej, sp.ratowniczego oraz produkcja .  |
| 5. „Gumopolis” Sp. z o.o. (ul. Rzemieslnicza 26)                       | Produkcja i uslugi w zakresie wyrobów gumowych, silikonowych, produktów poliuretanowych.  |
| 6. „Gran” Sp. z o.o. (ul. Spółdzielcza 2)                              | Zabezpieczanie antykorozyjne konstrukcji stalowych, betonowych i zelbetowych, wyburzanie budowli.   |
| 7. „Bilstein Polska” Sp. z o.o. (al. 1000-lecia 1c)                    | Produkcja wyrobów nozowniczych.   |
| 8. „Coal-Bud” Sp. z .o.o. (ul. Mickiewicza 7)                          | Uslugi dla przemyslu, w szczególnosci dla górnictwa podziemnego.  |
| 9. „Etec” Sp. z o.o. (ul. Kluczewska 2)                                | Wykonawstwo rozdzielnic nn i szaf sterowniczych oraz instalacji sterowania procesami technologicznymi   |
| 10. „Ruukki Polska” Sp. z o.o. Fabryka w Olkuszu. (ul. Kluczewska 2 a) | Fabryka nalezy do miedzynarodowego koncernu w zakresie komponentów, systemów oraz zintegrowanych rozwiazan opartych na metodach dla przemyslu budowlanego oraz maszynowego. |
| 11. „Baso” Sp. z o.o. (ul. Swietokrzyska 5)                            | Zaklad przetwórstwa miesa.  |
| 12. „Superdrew” (ul. Sikorka 1)  | Producent okien i drzwi drewnianych.  |
| 13. „Sovrana” sp.j. (ul. Przemyslowa 3)                                | Wyłączny przedstawiciel na Polske włoskiej firmy Sovrana srl, producenta agregatów chemicznych.   |
| 14. „Boloji” SA (ul. Wspólna 15)                                       | Zaklad produkcji elastomerów.   |
| 15. „Firmus” Sp. z o.o. (Wspólna 21)                                   | Przedsiębiorstwo Usług Technicznych   |

2. Przedsiębiorstwa komunalne, w tym:

- ~ Przedsiębiorstwo Wodociągów i Kanalizacji Sp. z o.o.
- ~ Przedsiębiorstwo Gospodarki Komunalnej Sp. z o.o.
- ~ Rozdzielnia Gazu w Olkuszu, GZG Zabrze
- ~ Placówka Energetyczna RE Bedzin

Rozwojowi przedsiębiorczosci sprzyja rozwinieta siec instytucji wspierajacych

biznes:

1. Bank BPH. Oddzial Olkusz, ul. Florianska 1 a

- 2.BGZ SA. Punkt Obsługi, ul. K.K. Wielkiego 15
- 3.Bank Spółdzielczy w Wolbromiu. Filia Olkusz, ul. Rynek 29 i al.1000-Lecia 12.
- 4.Dominet Bank SA w Lublinie. Oddział Olkusz, ul. Krakowska 5
- 5.ING Bank Śląski SA. Oddział Olkusz, K.K. Wielkiego 21
- 6.PKO Bank Polski. Oddział Olkusz, ul. Bylicy 6
- 7.Invest Bank. Oddział Olkusz, ul. Florianska 2
- 8.Bank Milenium SA. Oddział Olkusz, K.K. Wielkiego 28/30
- 9.Kredyt Bank, III Oddział w Krakowie. Filia nr 6 w Olkusz , ul. K.K. Wielkiego 29
- 10.Pekao SA. Oddział w Olkusz, ul. K.K. Wielkiego 49
- 11.Citi Bank Handlowy, Oddział CitiFinancial. Autoryzowany Punkt w Olkusz, ul. Rynek 6
- 12.Bank Spółdzielczy w Skawinie. Filia nr 8, ul. K.K. Wielkiego 12
- 13.Euro Bank SA. Placówka w Olkusz, ul. Krakowska 1
- 14.Lucas Bank SA. Centrum Kredytowe, ul. K.K. Wielkiego 36. Punkt Obsługi Klienta ul. Rabsztyńska 2.
- 15.mBank. MKiosk ul. Rabsztyńska 2.
- 16.Śląski Bank Spółdzielczy, Oddział Olkusz K.K. Wielkiego 60a.

Na obszarze rewitalizowanym swoje siedziby mają w wieku i instytucje otoczenia biznesu oraz podmioty z sektora prywatnego. Najwięksi pracodawcy, duże zakłady produkcyjne zlokalizowani są poza strefą rewitalizowaną.

### **3.5.2. Struktura własnościowa i wielkościowa podstawowych branż gospodarki znajdującej się na terenie miasta - trendy**

Struktura własności firm w gminie Olkusz jest niemalże wiernym odzwierciedleniem tendencji ogólnopolskiej, w której to ok. 96-97% wszystkich podmiotów stanowią podmioty z sektora prywatnego. Gmina Olkusz – na tle innych jednostek samorządu terytorialnego wyróżnia się wysokim odsetkiem osób fizycznych na rynku sektora prywatnego (w innych wypadkach stanowią one ok 70% wszystkich podmiotów, w gminie Olkusz natomiast to 81%). (źródło: Strategia Rozwoju Miasta i Gminy Olkusz 2008-2015).

Pomimo ciągłego wzrostu liczby firm w Olkusz (od 2002 r. wzrost o 108 podmiotów gospodarczych), tempo wzrostu (wskaznik wzrostu liczby firm wynosi 1,87 podmiotów gospodarczych) jest wolniejsze niż średnia dla powiatu olkuskiego (3,70 firm). Jest to wynik poniżej średniej wojewódzkiej (4,02) i ogólnopolskiej (4,83).

Tak wolne pojawianie się nowych podmiotów gospodarczych w gminie Olkusz można tłumaczyć znacznym nasyceniem rynku. W gminie na 1000 mieszkańców przypadało 116,76 firm, co jest wartością zdecydowanie najwyższą. Najdynamiczniej

rozwijają się firmy na obszarze wiejskim gminy, natomiast odwrotna sytuacja występuje w mieście, gdzie przez cztery analizowane lata (2002-2006) powstało tylko 7 nowych przedsiębiorstw. Nie można jednak mówić tutaj o stagnacji gospodarczej, gdyż nie ma wiele niszy i luk dla przedsiębiorców czy ludzi z inicjatywą, rynek wydaje się zapełniony (w mieście Olkusz działa 4.758 firm) (Strategia Rozwoju Miasta i Gminy Olkusz na lata 2008-2015 (2008)).

Podmioty gospodarki z sektora „Rolnictwo, leśnictwo i rybactwo” nie odgrywają znaczącej roli dla miasta Olkusz (62 podmioty). Sektor „Przetwórstwo przemysłowe” rozwinięty jest na obszarze wiejskim gminy Olkusz (168 podmiotów). W gminie Olkusz działa realnie najwięcej podmiotów z kategorii „Budownictwo” (579 firm), natomiast sektor „Handel i naprawy” (2.280 firm) jest tym sektorem, w którym funkcjonuje najwięcej podmiotów gospodarki narodowej. Jest to zgodne z tendencją województwa małopolskiego, w którym co trzecie przedsiębiorstwo należy do tej właśnie kategorii. Miasto Olkusz posiada również wysoki odsetek przedsiębiorstw hotelarsko-gastronomicznych, który wynosi (3,06% czyli 146 podmiotów). Struktura sektorowa przedsiębiorstw w gminie Olkusz jest typowa dla gmin polskich. Przeważają w niej przedsiębiorstwa z branży „handel i naprawy”, (40% wszystkich podmiotów zarejestrowanych w systemie REGON). Wskaźnik ten świadczy o dużej liczbie małych i średnich firm. W połączeniu z dużą liczbą przedsiębiorstw zarejestrowanych na terenie miasta i gminy w rejestrze REGON, stanowi to niewątpliwą atut dla miasta. Z drugiej jednak strony zestawiając liczbę przedsiębiorstw z branży „handel i naprawy” z wysokim bezrobociem panującym w powiecie olkuskim, można wysnuć wniosek, iż małe i średnie przedsiębiorstwa stanowią w zdecydowanej większości działalności jednoosobowe, nie tworzące nowych miejsc pracy. Tendencja utrzymująca się od lat w powiecie olkuskim (a tym samym w mieście i gminie Olkusz) – duża liczba przedsiębiorstw, a jednocześnie wysoka stopa bezrobocia – jest niepokojąca (Strategia Rozwoju Miasta i Gminy Olkusz na lata 2008-2015 (2008)).

Pozytywnym trendem olkuskiej gospodarki jest występowanie na drugim miejscu pod względem liczby przedsiębiorstw branży określanej, jako „obsługa nieruchomości i firm” (840 podmiotów gospodarczych). Stanowią one ponad 14% wszystkich przedsiębiorstw zarejestrowanych w systemie REGON na terenie miasta i gminy. Przedsiębiorstwa te zaliczane są do firm świadczących usługi wyspecjalizowane, przynoszące duże dochody. Stąd też najczęściej generują one nowe miejsca pracy i posiadają środki na inwestycje. Jednak porównując udział tych firm w ogólnej liczbie przedsiębiorstw w innych gminach, należy stwierdzić, iż stanowią one większy ich odsetek. Firmy z sektora „przemysł” oraz „budownictwo” stanowią po ok. 10% wszystkich firm. Dane te pokazują, iż miasto i gmina Olkusz nie jest już typowo przemysłowym terenem, mimo że w świadomości mieszkańców wielu regionów Małopolski w dalszym ciągu jest tak postrzegana. Jedynie 10% firm z branży „przemysł” świadczy o zakończeniu procesów

restrukturyzacyjnych na terenie miasta i gminy, które przyniosły zmniejszenie liczby przedsiębiorstw przemysłowych, a tym samym uwolniły stosunkowo dużą rzeszę osób bezrobotnych. Firmy z tej branży w zdecydowanej większości stanowią sektor produkcyjny, tworzący dużo miejsc pracy. Przedsiębiorstwa z branży „przemysł”, szczególnie reprezentujące tzw. wysokie technologie oraz innowacje są na terenie miasta i gminy bardzo pożądane (Strategia Rozwoju Miasta i Gmin Olkusz na lata 2008-2015 (2008)).

Olkusz posiada dobrze rozwiniętą infrastrukturę techniczną z rezerwami zapewniającymi możliwości do inwestowania (zapasy mocy elektrycznej, rozwinięta sieć gazowa, sieć telekomunikacyjna, drogową i kanalizacyjną). Przy planowaniu wszelkiego rodzaju inwestycji rozwojowych Gmina Olkusz przyjęła nadrzędną rolę ochrony środowiska. Duży potencjał wykwalifikowanych kadr i bliskość ośrodków naukowych w Krakowie i Katowicach stwarzają możliwości doskonalenia zawodowego mieszkańców i ewentualnej zmiany kwalifikacji.

### **3.5.3. Działalność gospodarcza**

Olkusz położony jest w bezpośrednim sąsiedztwie aglomeracji krakowskiej i śląskiej i przez to stanowi wyjątkowo atrakcyjny teren do prowadzenia działalności gospodarczej. Według danych z systemu REGON 2002-2006 r. w Olkuszu działa 4758 firm. Olkusz jest tradycyjnym obszarem przemysłowym, bardzo silnie do niedawna związanym z przemysłem metalowym, maszynowym oraz wydobywczym. Restrukturyzacja przemysłu ciężkiego, która nastąpiła w przemianach ustrojowych, trwa na terenie Olkusza do dnia dzisiejszego i wiąże się m. in. ze zmniejszaniem liczby miejsc pracy w dużych zakładach przemysłowych, powstawaniem nowych spółek na bazie dawnych przedsiębiorstw państwowych oraz reorientacją produkcji.

Działalność gospodarcza w mieście bardzo silnie koncentruje się w Śródmieściu – w okolicach Rynku, ul. Krakowska, Kosciuszki, F. Nullo i Kazimierza Wielkiego (mapa 22). Ten obszar to swoisty „salon miasta”, teren na którym lokalizowały się niemal wszystkie najważniejsze instytucje handlowe i usługowe, pełniące funkcje wyższego rzędu. W pozostałej części miasta rozmieszczenie firm usługowych i handlowych jest stosunkowo równomierne i nawiązuje do systemu osadniczego, zapewniając wystarczającą dostępność do podstawowych produktów i usług (mapa 23). Działalność produkcyjna dużych zakładów przemysłowych skupia się poza wyodrębnioną strefą rewitalizacyjną, w której to dominuje działalność instytucji otoczenia biznesu.

**MAPA 22  
ROZMIESZCZENIE FIRM**

**Liczba firm na 1 ha**



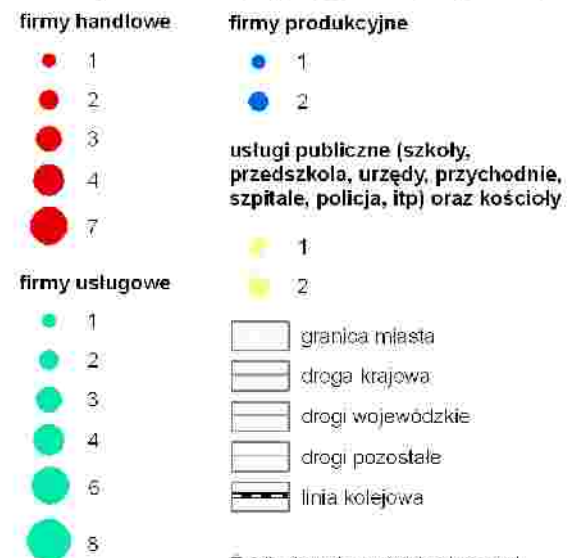
**Wartość średnia: 0,2 firmy/1 ha**

Metoda wizualizacji: Kernel Density  
Wielkość komórki: 25 x 25 metrów  
Promień przeszukiwania: 50 m  
Rozkład: Geometrical Interval  
Źródło danych: [www.teleadreson.pl](http://www.teleadreson.pl)  
Stan na dzień 1.V.2008 r.

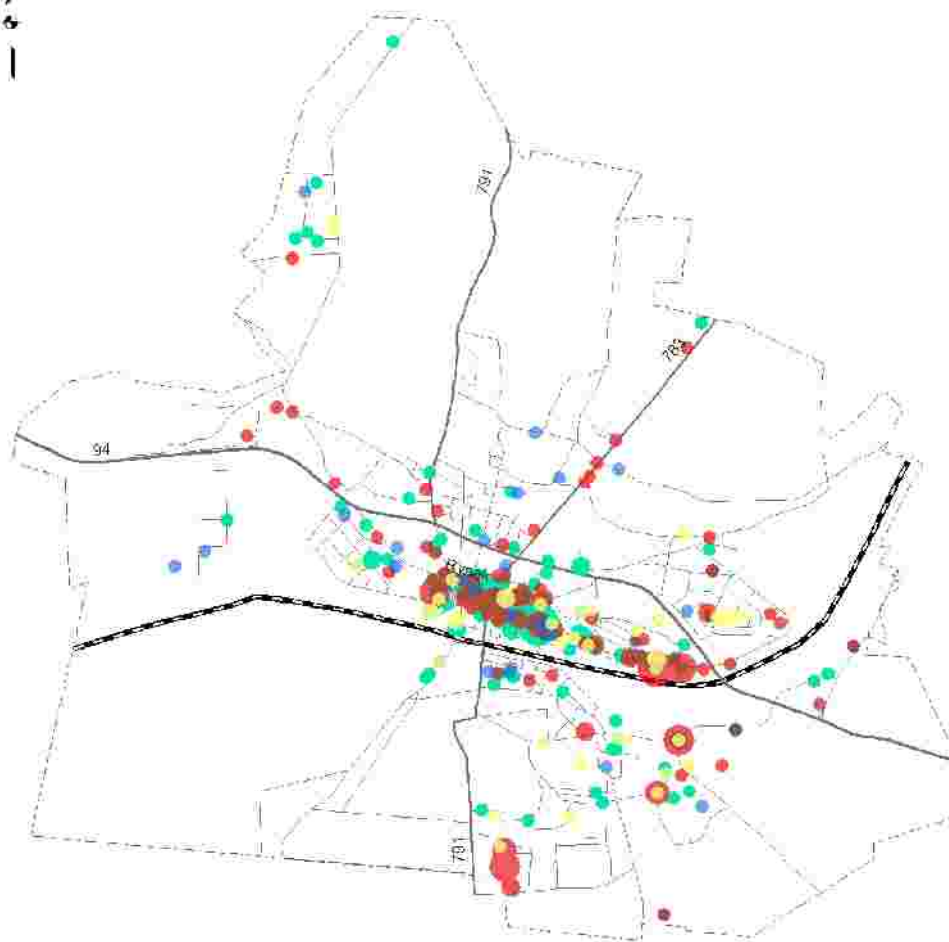


**MAPA 23  
ROZMIESZCZENIE FIRM ORAZ INSTYTUCJI  
PUBLICZNYCH**

Liczba podmiotów występujących w jednym miejscu



Zródło danych: [www.taleadreson.pl](http://www.taleadreson.pl)  
Stan na dzień 1.V.2008 r.



## 4. Analiza SWOT dla wskazanego obszaru kryzysowego

Tab. 7. Analiza SWOT dla wskazanego obszaru kryzysowego

| Silne strony  | Słabe strony   |
|---|--|
| <ul style="list-style-type: none"> <li>- Liczne ponadlokalne funkcje administracji, handlu i usług.</li> <li>- Wysoki potencjal kulturowo-historyczny predestynujący Olkusz do pełnienia istotnych funkcji turystycznych – cenne obiekty dziedzictwa kulturowego</li> <li>- Duża liczba podmiotów gospodarczych (w stosunku do pozostałych części miasta)</li> <li>- Korzystne – z punktu widzenia rozwoju funkcji turystycznych – położenie komunikacyjne</li> <li>- Ceny nieruchomości niższe niż w dużych ośrodkach miejskich w okolicy</li> <li>- Współpraca władz lokalnych z organizacjami pozarządowymi – konkursy grantowe z budżetu samorządowego</li> </ul> | <ul style="list-style-type: none"> <li>- Niewystarczająca liczba instytucji otoczenia biznesu w zakresie doradztwa dla lokalnych firm</li> <li>- Niewystarczająca liczba obiektów infrastruktury turystycznej i rekreacyjno-sportowej</li> <li>- Przestarzała infrastruktura rekreacyjna i kulturalna</li> <li>- Niewystarczająca ilość znaczących imprez kulturalnych (szczególnie cyklicznych) o zasięgu krajowym i międzynarodowym</li> <li>- Nieukształtowany turystyczny wizerunek, brak specjalizacji turystycznych</li> <li>- Zapelniony Rynek – brak luk i nisz dla przedsiębiorców</li> <li>- Małe i średnie przedsiębiorstwa to w większości działalności jednoosobowe, nie tworzące nowych miejsc pracy</li> <li>- Wysoka stopa bezrobocia, w tym bezrobocia długotrwałego przy stosunkowo niskim wykształceniu</li> <li>- Brak większych i zwartych terenów pod inwestycje</li> <li>- Niewystarczająco rozwinięte metody współpracy i wzajemnego wsparcia pomiędzy organizacjami pozarządowymi – wymiana doświadczeń, realizacja wspólnych projektów, pozyskiwanie środków strukturalnych itp.</li> <li>- Stosunkowo wysoki poziom przestępczości</li> </ul> |
| Szanse  | Zagrożenia   |
| <ul style="list-style-type: none"> <li>- Rozwój turystyki sobotnio-niedzielnej</li> <li>- Park „Czarna Góra” jako powiatowy ośrodek sportu i rekreacji</li> <li>- Wzrost aktywności organizacji pozarządowych</li> <li>- Wzrost atrakcyjności turystycznej Starówki</li> <li>- Powstanie nowych miejsc pracy</li> <li>- Wzrost aktywności mieszkańców obszaru rewitalizowanego na rynku pracy</li> </ul>  | <ul style="list-style-type: none"> <li>- Brak utrwalonych pozytywnych zachowań społecznych związanych z korzystaniem z usług turystyczno-rekreacyjnych i kulturalno-rozrywkowych</li> <li>- Rosnąca konkurencja ze strony małopolskich oraz śląskich ośrodków turystycznych</li> <li>- Rosnące koszty prac budowlanych</li> <li>- Słaby udział społeczności lokalnej w procesie przemian</li> </ul>  |

Zródło: Opracowanie własne na podstawie *Strategii Rozwoju Miasta i Gminy Olkusz na lata 2008-2015*

## 5. Lokalny Program Rewitalizacji Olkusza w nawiązaniu do dokumentów strategicznych

Lokalny Program Rewitalizacji Olkusza to z założenia dokument, którego zadaniem jest operacjonalizacja celów wyznaczonych w dokumentach wyższego rzędu, szczególnie w Strategii Rozwoju Miasta i Gminy Olkusz, ale odnosi się także do szeregu innych dokumentów programowych przyjętych na poziomie miasta i województwa.

### 5.1. Strategia Rozwoju Województwa Małopolskiego

Strategia rozwoju województwa jest najważniejszym dokumentem przygotowywanym przez samorząd województwa, określającym cele i priorytety polityki rozwoju, prowadzonej na terenie regionu. Wizja regionu, przedstawiła w Strategii Rozwoju Województwa Małopolskiego na lata 2007-2013 brzmi: *Małopolska regionem szans, wszechstronnego rozwoju ludzi i nowoczesnej gospodarki, silnym aktywnością swych mieszkańców, czerpiącym z dziedzictwa przeszłości i zachowującym tożsamość w integrującej się Europie*

Wdrożenie LPR dla Olkusza przyczyni się do realizacji następujących Kierunków Polityki:

- I.3. Wsparcie indywidualnej przedsiębiorczości (zadanie społeczne i gospodarcze)
- I.4. Rozwój rynku pracy (zadanie społeczne i gospodarcze)
- II.4. Rozwój przemysłów czasu wolnego (zadanie społeczne i gospodarcze)
- III.2. Rozwój infrastruktury dla społeczeństwa informacyjnego (zadanie społeczne, przestrzenne i gospodarcze)
- V.2. Integrująca polityka społeczna (zadanie społeczne)
- V.4. Poprawa bezpieczeństwa obywateli (zadanie społeczne)
- V.5. Wzmocnienie społeczeństwa obywatelskiego (zadanie społeczne)
- VII.1. Ochrona i kształtowanie krajobrazu kulturowego (zadanie społeczne i przestrzenne)
- VII.3. Opieka nad regionalnym dziedzictwem kulturowym (zadanie społeczne i przestrzenne)
- VII.4. Rewitalizacja obszarów zdegradowanych (zadanie społeczne i przestrzenne)
- VIII.3. Promocja wewnątrzregionalna i wzmacnianie potencjału partnerów z Małopolski do uczestnictwa we współpracy terytorialnej (zadanie społeczne, przestrzenne i gospodarcze)
- IX.1. Podniesienie sprawności działania urzędów administracji publicznej i benchmarking administracyjny (zadanie społeczne i gospodarcze)

## 5.2. Regionalna Strategia Innowacji Województwa Malopolskiego

Regionalna Strategia Innowacji jest głównym narzędziem kreowania zrównoważonego innowacyjnego rozwoju Województwa Malopolskiego. Misje dla Regionalnej Strategii Innowacji zawarto w sformulowaniu: *Regionalna Strategia Innowacji Województwa Malopolskiego umożliwi zwiększenie poziomu innowacyjności i konkurencyjności firm, poprzez uaktywnienie ich współpracy z szerokim zapleczem instytucjonalnym w sferze nauki, prac badawczo-rozwojowych oraz transferu technologii.* Tak rozumiana współpraca pozwoli urzeczywistnić wizję, w myśl której: *Województwo Malopolskie to region zaawansowanych technologicznie, konkurencyjnych firm, których rozwój następuje* dzięki wykorzystaniu efektywnie działającego Regionalnego Systemu Innowacji.

LPR przygotowany dla Olkusza ma na celu wyprowadzenie pewnego obszaru ze stanu kryzysowego, stąd też projekty realizowane w jego ramach skupia się na wsparciu rozwoju zasobów ludzkich oraz wytworzeniu i podniesieniu jakości infrastruktury technicznej, społecznej na bazie której w przyszłości będzie można realizować projekty innowacyjne. Niemniej realizacja LPR dla Olkusza przyczyni się do realizacji wyznaczonego w tej strategii:

- Zadania C.1.4.4. – *Rozwój agroturystyki i przemysłu czasu wolnego*

## 5.3. Strategia Rozwoju Miasta i Gminy Olkusz

Wizja rozwoju Olkusza została wyznaczona w *Strategii Rozwoju Miasta i Gminy Olkusz – obszar Centrum na lata 2008-2016* (2008). Zgodnie z tym dokumentem Olkusz w 2015 roku to miasto:

- rozwoju zintegrowanego,
- o dynamicznie rozwijającej się gospodarce,
- o wysokiej energii społecznej, znajdującej swoje ujście w inicjatywach na rzecz społeczności lokalnej i swojego miejsca zamieszkania,
- o wysokiej atrakcyjności dla mieszkańców,
- o zrównoważonym rozwoju.

W ramach tego dokumentu wyznaczono 5 priorytetów, 7 celów strategicznych oraz 17 celów operacyjnych. Jest to dokument strategiczny, wyznaczający kierunki rozwoju miasta. Lokalny Program Rewitalizacji Olkusza jest w stosunku do Strategii dokumentem operacyjnym wyznaczającym cele.

#### **5.4. Studium Uwarunkowań i Kierunków Zagospodarowania Przestrzennego Miasta i Gminy Olkusz (5 lipca 2006 r.)**

Lokalny Plan Rozwoju Olkusza w całości wpisuje się w realizację celów rozwoju Miasta i Gminy Olkusz oraz główne kierunki i zasady działania wskazane w tym dokumencie, gdzie jako najważniejsze cele rozwoju przyjmuje się:

- 1) osiągnięcie harmonijnego, wszechstronnego i trwałego rozwoju zapewniającego zaspokojenie bieżących potrzeb mieszkańców oraz warunków umożliwiających wzrost poziomu jakości życia, a także zaspokojenie potrzeb następnych pokoleń.
- 2) w rozwoju o którym mowa w pkt. 1 powinny być zachowane właściwe relacje między celami szczegółowymi, wyrażającymi następujące aspekty jego rozwoju:
  - a) ekonomiczne i społeczne, ze szczególnym uwzględnieniem przywrócenia funkcji Olkusza jako subregionalnego ośrodka życia gospodarczego, kulturalnego oraz usług ponadlokalnych,
  - b) przyrodnicze, kulturowe i przestrzenne, ze szczególnym uwzględnieniem zachowania i przywrócenia wartości przyrodniczych i ku urowiś środowiska

#### **5.5. Strategia rozwiązywania problemów społecznych w Gminie Olkusz**

W ramach tego, uchwalonego w 2005 r. dokumentu założono, że niezbędne jest oparcie funkcjonowania polityki społecznej w gminie na długofalowym planowaniu, na przejrzystych celach o różnym horyzoncie czasowym. Uznano, że taki system pomaga zarządzać sferą polityki społecznej i ułatwia pozyskiwanie funduszy zewnętrznych na realizację zadań tej polityki. Strategia pomaga także skoordynować działania różnych instytucji działających na polu polityki społecznej w gminie wokół głównego kierunku działań i głównych problemów w tej sferze.

W ramach tego dokumentu wyznaczono trzy obszary priorytetowe polityki społecznej:

- Pomoc społeczna i bezpieczeństwo mieszkańców,
- Rynek pracy i inicjatywy gospodarcze,
- Edukacja, kultura i rekreacja.

Realizacja LPR dla Olkusza przyczyni się do częściowej realizacji każdego z tych trzech celów na wybranym obszarze kryzysowym.

Tab. 8. Rewitalizacja w kontekście celów strategicznych i cele operacyjne wynikające z priorytetów rozwoju miasta i gminy Olkusz:

| Priorytet strategiczny  | Cele strategiczne  | Cele operacyjne   | Wpływ LPR na realizację celów operacyjnych |        |       |
|---|--|---|--|--------|-------|
|   |  |   | Silny                                      | Sredni | Slaby |
| <b>P.1.</b><br><b>Zdywersyfikowana, konkurencyjna i innowacyjna struktura gospodarcza</b> | C.1.1. Wielofunkcyjny, zrównowazony rozwój bazy ekonomicznej miasta i gminy opierający się na wykorzystywaniu zasobów naturalnych, historycznych oraz lokalnych tradycji gospodarczych i przedsiębiorczości mieszkańców. | C.1.1.1. Rozwijająca się przedsiębiorczość mieszkańców odkrywająca nowe możliwości zagospodarowania wewnętrznych potencjałów miasta i gminy w zgodzie z zasadami rozwoju zrównowazonego.  | X  |        |       |
|   |  | C.1.1.2. Współpraca lokalnych podmiotów gospodarczych pozwalająca im osiągnąć ich efektywność działania oraz pozycję konkurencyjną w otoczeniu (trwale i rozwijające się sieci kooperacji).                                       |  | X      |       |
|   |  | C.1.1.3. Wykorzystywanie subregionalnego rynku i sąsiedztwa aglomeracji dla rozwoju usług i oferty spędzania wolnego czasu (turystyka, rekreacja, kultura, rozrywka) oraz podwyższania ich roli w strukturze gospodarczej miasta. | X  |        |       |
|   | C.1.2. Wysoka atrakcyjność inwestycyjna Olkusza.   | C.1.2.1. Wysoki poziom wykształcenia i kwalifikacji zawodowych mieszkańców podwyższający atrakcyjność inwestycyjną miasta i gminy.  |  |        | X     |
|   |  | C.1.2.2. Dobre wyposażenie infrastrukturalne terenów inwestycyjnych wspomagające realizację nowych działalności gospodarczych przy respektowaniu zasad ekorozwoju.  |  | X      |       |
| <b>P.2.</b><br><b>Bezpieczeństwo mieszkańców w podstawowych wymiarach egzystencji</b>     | C.2.1. Zrównowazona sytuacja na rynku pracy pozwalająca na systematyczne podnoszenie poziomu życia mieszkańców i zapobieganie negatywnym zjawiskom migracji.   | C.2.1.1. Dostęp mieszkańców do oferty edukacyjnej na poziomie odpowiadającym wymaganiom współczesnego rynku pracy i umożliwiający stałe doskonalenie kwalifikacji.  |  |        | X     |
|   |  | C.2.1.2. Powstawanie w mieście i gminie nowych miejsc pracy w liczbie i o jakości dostosowanych do oczekiwań i aspiracji mieszkańców.   | X  |        |       |
|   | C.2.2. Pozytywnie oceniane przez aktualnych mieszkańców warunki życia w mieście i gminie pozwalające na przyciąganie kolejnych mieszkańców.  | C.2.2.1. Wysoka estetyka miasta i gminy, wyróżniające walory środowiskowe, kulturowe oraz przyjazność przestrzeni publicznej.   | X  |        |       |
|   |  | C.2.2.2. Dobra dostępność mieszkańców do usług społecznych, rekreacji i kultury.  | X  |        |       |
|   |  | C.2.2.3. Infrastrukturalne przygotowanie terenów w gminie dla celów mieszkaniowych i usługowych.  | X  |        |       |
| <b>P.3.</b>   | C.3.1. Wysoki poziom patriotyzmu lokalnego mieszkańców i poczucia  | C.3.1.1. Wzmacnianie spójności i tożsamości społeczności lokalnej, więzi sąsiedzkich, odpowiedzialności za rozwój i wygląd swoich miejscowości.   | X  |        |       |

|   |  |  |   |  |   |
|---|--|--|---|--|---|
| <b>Rozwój samorządności i wspólnota lokalna</b>                     | odpowiedzialności za swoje miejsce zamieszkania.   | C.3.1.2. Wysokie zainteresowanie i aktywność mieszkańców nakierowane na pielegnowanie dziedzictwa kulturowo-historycznego i przyrodniczego miasta i gminy.   | X |  |   |
| <b>P.4.<br/>Funkcjonalna i przestrzenna spójność miasta i gminy</b> | C.4.1. Rozwinięty system komunikacji stwarzający mieszkańcom we wszystkich miejscowościach równe szanse funkcjonowania i rozwoju.  | C.4.1.1. Wewnętrzne i zewnętrzne skomunikowanie miasta i miejscowości gminy usuwające bariery w dostępie do usług i miejsc pracy oraz twierzące mieszkańców na otoczenie (infrastruktura transportowa, transport publiczny, infrastruktura teleinformatyczna). |   |  | X |
|   |  | C.4.1.2. Doskonalenie komunikacji wewnętrznej umożliwiającej wymianę informacji i współpracę podmiotów reprezentujących różne miejscowości gminy i różne sektory (samorządowy, obywatelski, biznesowy).  | X |  |   |
| <b>P.5.<br/>Jakość zarządzania miastem i gminą</b>                  | C.5.1. Rozwijanie umiejętności władz lokalnych w zakresie gospodarowania wewnętrznymi potencjalami, wykorzystywania zewnętrznych szans oraz promowania miasta i gminy w otoczeniu. | C.5.1.1. Efektywny system wspierania działań podejmowanych przez mieszkańców oraz nawiązywania współpracy sektora samorządowego, obywatelskiego i biznesu w zakresie inicjowania i realizowania projektów partnerskich.  | X |  |   |
|   |  | C.5.1.2. Wysokie kompetencje i możliwości władz lokalnych w zakresie kształtowania rozwoju zrównoważonego.   | X |  |   |
|   |  | C.5.1.3. Wzmacnianie pozycji miasta i gminy w otoczeniu oraz budowanie wizerunku obszaru przyjaznego dla mieszkańców, inwestorów i odwiedzających.   | X |  |   |

Tab. 9. Wizja rozwoju Olkusza do roku 2015

|  |
|--|
| <p><b>1. Funkcjonalna, przestrzenna i historyczna integracja rozwoju miasta</b></p> <ul style="list-style-type: none"> <li>- rozwoju zintegrowanego, wyrażającego się poprzez           <ul style="list-style-type: none"> <li>§ wzajemnie wspierający się rozwój funkcji społecznych i gospodarczych,</li> <li>§ współzależny rozwój wiodących dziedzin gospodarki oraz powiązanie struktury gospodarki na obszarach miejskich i wiejskich,</li> <li>§ spójny rozwój wszystkich części miasta i gminy, prowadzący do zapewnienia mieszkańcom dostępu do usług oraz infrastruktury technicznej i społecznej,</li> <li>§ wykorzystywanie wartości związanych z tradycjami i wiekowymi historiami na rzecz rozwoju innowacyjnych aktywności społecznych i gospodarczych tworzących przyszłość miasta i gminy.</li> </ul> </li> </ul>   |
| <p><b>2. Atrakcyjność miasta i gminy dla biznesu oraz siła lokalnej struktury gospodarczej</b></p> <ul style="list-style-type: none"> <li>- o dynamicznie rozwijającej się gospodarce, której filarami są:           <ul style="list-style-type: none"> <li>§ stale doskonalone działania samorządu lokalnego skierowane na tworzenie przyjaznego klimatu dla miejscowych przedsiębiorców i inwestorów zewnętrznych oraz zindywidualizowane podejście do obsługi biznesu,</li> <li>§ wysoka jakość kapitału ludzkiego, opierająca się na kreatywności i przedsiębiorczości mieszkańców oraz ciągłym – zgodnym z wymaganiami rynku pracy – wzbogacaniu kwalifikacji,</li> <li>§ dobre warunki inwestowania związane z dostępem do terenów przydatnych dla rozwijania nowoczesnych działalności gospodarczych o proekologicznym charakterze;</li> </ul> </li> <li>- koncentrujące przedsiębiorstwa oferujące konkurencyjne produkty i usługi, a w szczególności:           <ul style="list-style-type: none"> <li>§ usługi poprawiające komfort życia mieszkańców miasta i gminy, powiatu oraz gmin sąsiednich, w tym usługi związane z zagospodarowaniem wolnego czasu,</li> <li>§ usługi turystyczne wykorzystujące unikatowe walory historyczne i przyrodnicze,</li> </ul> </li> </ul> <p>produkty wytwarzane przy wykorzystaniu potencjału rolnictwa z terenu gminy.</p> |
| <p><b>3. Partycypacja mieszkańców w rozwoju miasta i gminy oraz społeczności lokalnej – rozwój realnej samorządności</b></p> <ul style="list-style-type: none"> <li>- wysokiej energii społecznej, znajdującej swoje ujście w inicjatywach na rzecz społeczności lokalnej i swojego miejsca zamieszkania, opierającej się na:           <ul style="list-style-type: none"> <li>§ profesjonalnie działających organizacjach obywatelskich inicjujących mieszkańców podejmujących działania związane z pielęgnowaniem dziedzictwa historyczno-kulturowego miasta i gminy, rozwiązywaniem problemów społecznych, rozwojem kultury, edukacji, sportu i rekreacji,</li> <li>§ podejmowanych przez mieszkańców i organizacje obywatelskie innowacyjnych projektach odbudowujących więzi międzyludzkie, w tym wzmacniających społeczności lokalne na obszarach wiejskich,</li> <li>§ partnerstwie publiczno-społecznym oraz wspieraniu przez władze lokalne mieszkańców i organizacji obywatelskich w realizacji zadań ważnych dla rozwoju lokalnego,</li> <li>§ dobrych warunkach umożliwiających mieszkańcom wykorzystanie aktywności społecznej do rozwijania innowacyjnych działalności gospodarczych, w szczególności w dziedzinie usług związanych z zagospodarowaniem czasu wolnego.</li> </ul> </li> </ul>  |
| <p><b>4. Jakość życia</b></p> <ul style="list-style-type: none"> <li>- o wysokiej atrakcyjności dla mieszkańców, na którą składają się:           <ul style="list-style-type: none"> <li>§ kameralność i spokój charakterystyczne dla osrodków średniej wielkości,</li> <li>§ wysoki poziom bezpieczeństwa publicznego,</li> <li>§ silne więzi społeczne,</li> <li>§ dostępność do usług społecznych na wysokim poziomie,</li> <li>§ możliwości rozwoju sprzyjające wykorzystaniu i wzmacnianiu indywidualnych predyspozycji oraz realizacji aspiracji mieszkańców.</li> </ul> </li> </ul>   |

## 5. Rozwój zrównowazony

- o zrównowazonym rozwoju przejawiającym się w:
  - § pielęgnowaniu lokalnej kultury i zwyczajów,
  - § zachowywaniu tradycyjnych dla obszaru funkcji gospodarczych o znaczeniu rynkowym (rzemiosło, uprawy, hodowla),
  - § dobrym stanie środowiska naturalnego, które stanowi aturystyczny i podwyższa jakość życia mieszkańców,
- o wyróżniającej estetyce oraz ładzie przestrzennym, których źródłem jest:
  - § realizowanie nowo powstającej zabudowy w zgodzie z charakterem zagospodarowania różnych stref miasta,
  - § ograniczanie niekontrolowanej przestrzennej ekspansji funkcji gospodarczych i osadniczych, a w tym: wyznaczanie zwartych terenów do zainwestowania oraz wyłączenie zabudowy na terenach cennych przyrodniczo lub krajobrazowo,
  - § rewitalizacja i przywracanie do użytkowania niewykorzystanych obiektów i terenów – zwłaszcza przemysłowych,
  - § eliminowanie kolizji w przestrzeni pomiędzy gospodarką mieszkalnictwem i ekologią,
  - § przywracanie tradycyjnego dla miasta i gminy wzorca architektonicznego.

Zródło: Strategia Rozwoju Miasta i Gminy Olkusz na lata 2008-2015.

## 6. Delimitacja obszaru kryzysowego

### 6.1. Zasady delimitacji obszarów kryzysowych w Małopolsce

LPR dla Olkusza został przygotowany w oparciu o *Metodykę przygotowywania i oceny programu rewitalizacji w ramach MRPO na lata 2007-2013*<sup>14</sup>. W naszym regionie pierwotnie definicja rewitalizacji została przyjęta na podstawie *Wytycznych Ministra Rozwoju Regionalnego w zakresie programowania działań dotyczących mieszkalnictwa*<sup>15</sup>. We wrześniu 2008 roku ukazały się nowe wytyczne dla obszarów mieszkalnictwa. Obszar kryzysowy został wyznaczony z uwzględnieniem obu wytycznych.

1. Zgodnie z pierwotnymi *Wytycznymi MRR* (które zostały określone w odniesieniu do kryteriów zawartych w art. 47 Rozporządzenia (WE) 1828/06) przyjęto, że inwestycje w obszarze mieszkalnictwa mogą być realizowane **wylacznie** na wyznaczonych obszarach wsparcia, które spełniają co najmniej trzy z następujących kryteriów, w tym dwa kryteria spośród tych wymienionych w lit. od a) do h):

- a) wysoki poziom ubóstwa i wykluczenia,
- b) wysoka stopa długotrwałego bezrobocia,
- c) niekorzystne trendy demograficzne,
- d) niski poziom wykształcenia, wyraźny deficyt kwalifikacji i wysoki wskaźnik przerywania solaryzacji,
- e) wysoki poziom przestępczości i wykroczeń,
- f) szczególnie wysoki stopień degradacji środowiska,
- g) niski wskaźnik prowadzenia działalności gospodarczej,
- h) wysoka liczba imigrantów, grup etnicznych i mniejszościowych lub uchodźców,
- i) porównywalnie niski poziom wartości zasobu mieszkaniowego,
- j) niski poziom wydajności energetycznej budynków.

Te wskaźniki dotyczą, jak wskazano, wyłącznie „obszarów mieszkalnictwa”. Dla pozostałych obszarów (tereny przemysłowe, powojkowe, pokolejowe i in.) w Małopolsce nie zostały wyznaczone żadne kryteria delimitacji i ostatecznie zależy one od władz lokalnych. Dla obszarów wsparcia w zakresie mieszkalnictwa, zgodnie z pierwotnymi *Wytycznymi MRR* przyjęto następującą listę, wskazaną w tab. 10.

2. Zgodnie z nowymi, *Wytycznymi MRR* w zakresie programowania działań dotyczących mieszkalnictwa, (które zostały określone w odniesieniu do kryteriów zawartych w art. 47 Rozporządzenia (WE) 1828/2006) przyjęto, że inwestycje w obszarze mieszkalnictwa

<sup>14</sup> *Metodyka przygotowywania i oceny programu rewitalizacji w ramach MRPO na lata 2007-2013*, Urząd Marszałkowski Województwa Małopolskiego, Departament Polityki Regionalnej, Kraków 2007.

<sup>15</sup> *Narodowe Strategiczne Ramy Odniesienia, Wytyczne Ministra Rozwoju Regionalnego w zakresie programowania działań dotyczących mieszkalnictwa*, Minister Rozwoju Regionalnego Ewa Bienkowska, Warszawa 2008.

moga byc realizowane na wyznaczonych obszarach wsparcia, które spełniają co najmniej trzy z poniższych kryteriów.

- a) wysoki poziom ubóstwa i wykluczenia
- b) wysoka stopa długotrwałego bezrobocia
- c) wysoki poziom przestępczości i wykroczeń
- d) niski wskaźnik prowadzenia działalności gospodarczej
- e) porównywalnie niski poziom wartości zasobu mieszkaniowego

Te wskaźniki dotyczą, jak wskazano, wyłącznie „obszarów mieszkalnictwa”. Dla pozostałych obszarów (tereny przemysłowe, powojenne, kolejowe i in.) w Małopolsce nie zostały wyznaczone żadne kryteria delimitacji i ostatecznie zależą one od władz lokalnych.

Tab. 10. Lista wskaźników delimitacji obszarów kryzysowych, zgodnie z Wytocznymi MRR.

|   | Kryterium  | Wskaźnik   | Definicja   | Zródło (przykładowe)   | Odchylenia od wartości referencyjnego wskaźnika                          |
|---|--|--|---|--|--|
| A | Wysoki poziom ubóstwa  | 1. Ilość osób korzystająca z zasiłków pomocy społecznej  | Osoby, które zgodnie z ustawą z 12 marca 2004 r. o pomocy społecznej (Dz. U. Nr 64, poz. 593, z późn. zm.) są uprawnione do ubiegania się o przyznanie świadczenia pieniężnego z pomocy społecznej      | Miejski/gminny Ośrodek Pomocy Społecznej                         | Powyżej średniej dla miasta/gminy  |
|   |  | 2. Postępowanie eksmisyjne i eksmisja z lokali mieszkalnych  | Ilość postępowań eksmisyjnych i eksmisji z lokali mieszkalnych, tj. łącznie toczące się w sądzie postępowania eksmisyjne, orzeczone przez sądy oraz eksmisje wykonane                                   | Główny Urząd Statystyczny  | Powyżej średniej dla miasta/gminy  |
| B | Wysoki poziom długotrwałego bezrobocia   | Poziom bezrobocia długotrwałego  | Liczba osób bezrobotnych poszukujących pracy 13 miesięcy i dłużej   | Powiatowy Urząd Pracy  | Powyżej średniej dla miasta/gminy  |
| C | Niestabilne (niekorzystne) trendy demograficzne  | 1. Dynamika spadku ludności  | Wielkość spadku liczby ludności wyniku odpływu i zgonów   | Główny Urząd Statystyczny, Wydziały meldunkowe urzędów miejskich | Powyżej średniej dla miasta/gminy  |
|   |  | 2. Starzenie się społeczeństwa   | Odsetek osób w wieku poprodukcyjnym   | Główny Urząd Statystyczny, Wydziały meldunkowe Urzędów miejskich | Powyżej średniej dla miasta/gminy  |
|   |  | 3. Saldo migracji  | Różnica pomiędzy ludnością napływającą a odpływającą  | Główny Urząd Statystyczny, Wydziały meldunkowe urzędów miejskich | Powyżej średniej dla miasta/gminy  |
| D | Niski poziom edukacji, znaczące braki w umiejętnościach i wysoki odsetek osób porzucających szkołę | 1. Młodzież nie kontynuująca nauki   | Udział osób w wieku 18-24 lata z wykształceniem co najwyżej gimnazjalnym, które nie kontynuują nauki i nie dokończają, zarejestrowane w Urzędzie Pracy  | Powiatowe Urzędy Pracy, Wojewódzkie Urzędy Pracy                 | Powyżej średniej dla miasta/gminy  |
|   |  | 2. Struktura wykształcenia osób bezrobotnych   | Liczba bezrobotnych z wykształceniem podstawowym  | Powiatowe Urzędy Pracy, Wojewódzkie Urzędy Pracy                 | Wartości niekorzystnie odbiegające od wartości średnich dla miasta/gminy |
| E | Wysoki poziom przestępczości i naruszeń prawa  | Przestępstwa i wykroczenia stwierdzone, poza zdarzeniami drogowymi i przestępstwami gospodarczymi. W tym: czyny karalne nieletnich | Ilość przestępstw i wykroczeń stwierdzonych nie obejmujących zdarzeń drogowych oraz przestępstw gospodarczych z uwzględnieniem czynów karalnych osób nieletnich tj. do 17-tego roku życia               | Komendy policji  | Powyżej średniej dla miasta/gminy  |
| F | Szczególnie zniszczone otoczenie   | Obszary wylądowane z użytkowania   | Powierzchnia działek nie użytkowanych, tzw. odłogów miejskich w stosunku do danego obszaru lub ilość budynków zagrażających życiu i zdrowiu mieszkańców oraz ilość budynków wylądowanych z eksploatacji | Właściwe wydziały Urzędów miejskich i gminnych                   | Powyżej średniej dla miasta/gminy  |

|   |   |   |   |  |   |
|---|---|---|---|--|---|
| G | Niski poziom aktywności gospodarczej  | Liczba zarejestrowanych podmiotów gospodarczych                     | Ilość zarejestrowanych podmiotów gospodarczych w przeliczeniu na 1000 mieszkańców   | Główny Urząd Statystyczny  | Powyżej średniej dla miasta/gminy   |
| H | Wysoki udział imigrantów, grup etnicznych i mniejszościowych oraz uchodźców | Udział ludności narodowości niepolskiej w ogólnej ludności polskiej | Mniejszości etniczne i narodowe zgodnie z ustawą o mniejszościach narodowych i etnicznych oraz o języku regionalnym. Uchodźcy wg Konwencji Genewskiej i Protokołu Nowojorskiego (zgodnie z art. 13 ustawy z dnia 13 czerwca 2003 r. o udzielaniu cudzoziemcom ochrony na terytorium Rzeczypospolitej Polskiej (Dz. U. z 2006 r. Nr 234, poz. 1695, z późn. zm.))  | Główny Urząd Statystyczny – Dane spisowe za 2002 r., wydziały Meldunkowe urzędów miejskich | Udział mniejszości powyżej 20% ogólnej liczbie mieszkańców  |
| I | Porównywalnie niższy poziom wartości zasobu mieszkaniowego                  | liczba lokali bez instalacji techniczno-sanitarnej                  | Obejmuje mieszkania, w których brak jest wodociągu lub centralnego ogrzewania lub gazu z sieci  | Główny Urząd Statystyczny  | Powyżej średniej dla miasta/gminy   |
| J | Niski poziom wydajności energetycznej budynków                              | Wskaźnik wydajności energetycznej budynków                          | Audyt przeprowadzony na drodze ekstrapolacji na podstawie wieku. Określa się dwie grupy budynków według wieku. Grupa budynków wybudowanych po roku 1990 oraz grupa budynków wybudowanych przed rokiem 1990, przy czym w tej grupie budynków nie mogły być podejmowane żadne działania termomodernizacyjne dla budynków w przedziale wiekowym od 1980 do 1990 roku | Badania własne   | Udział budynków sprzed roku 1990 i dodatkowo dla budynków powstałych w latach 1980-1990 bez jakichkolwiek prac termomodernizacyjnych, powyżej 20% w ogólnej liczbie budynków mieszkalnych wielorodzinnych |

W Malopolsce dla miast o liczbie mieszkanców przekraczajacych 20 tys. osób przyjeta, ze niezbedna jest delimitacja obszarów kryzysowych w odniesieniu do sredniej wartosci danego wskaźnika dla miasta.

Wydaje sie, ze najlepszym narzedziem, powalajacym na wyznaczenie zróznicowania różnego rodzaju zjawisk społeczno-gospodarczych wewnatrz miast sa narzedzia geoinformatyczne, wykorzystujace oprogramowanie typu GIS.

Istotnym celem kazdego programu rewitalizacji, przygotowywanego zgodnie z wymagana metodyka dla miast powyzej 20 tys. mieszkanców jest próba uchwycenia silnych zróznicowan w zakresie okreslonych parametrów tj. np. mu bezrobocia, struktury demograficznej, poziomu bezpieczenstwa itd. Dotychczas stosowano glównie narzedzia statystyczne, pozwalajace zestawiac dane, definiowac grupy danych, trendy itp. Tradycyjne podejście nie uwzglednialo jednak aspektu przestrzennego zjawisk. Wiedzielismy np. na podstawie piramidy wieku, ze ludnosc zamieszkujaca okreslona miejscowosc starzeje sie, dane wskazywaly, ze odsetek osób w wieku poprodukcyjnym jest wysoki jednak nie potrafilismy wskazac, w których obszarach miasta zjawisko to odczuw Ine jest najbardziej.

## **6.2. Wyznaczenie obszaru kryzysowego**

### **6.2.1. Sposób wyznaczenia obszaru rewitalizacji**

Wykorzystujac dane uzyskane w Urzedzie Miejskim, Starostwie Powiatowym, Powiatowej Komendzie Policji, Powiatowym Urzedzie Pracy, Miejskim Osrodku Pomocy Społecznej oraz bazy danych Teleadreson przeprowadzono szereg analiz zróznicowania przestrzennego zjawisk społeczno-gospodarczych, a takze srodowiskowych oraz dziedzictwa historycznego. Na podstawie tych analiz wyznaczony zostal obszar kryzysowy o powierzchni 107,87 ha (mapa 26) obejmujacy 8 stosunkowo zwartych podobszarów funkcjonalnych (mapa 27).

Nalezy zaznaczyc, ze teren ten spelnia przynajmniej 6 kryteriów delimitacji obszarów kryzysowych dla mieszkalnictwa (tab. 11). Tyl jedno kryterium – poziom aktywnosci gospodarczej jest dla wyznaczonego obszaru wyzszy niz dla gminy i tym samym nie wskazuje na stan kryzysowy.

Szczególnie wysokie nasilenie zjawisk kryzysowych dotyczy ilosci osób korzystajacych z pomocy MOPS (dwa razy wiecej niz srednia dla Olkusza), a takze sredniego wieku mieszkanców – srednio 3 lata wiecej niz srednia, oraz bardzo wysokiego wskaźnika przestepczosci. Istotnym problemem w zachodniej czesci Śródmiescia stanowią obszary wylaczone z uzytkowania tzw. „ugory miejskie”.

Spelnione jest takze kryterium J – Niski poziom wydajnosci energetycznej budynków. Tylko kilkanascie procent budynków na obszarze wyznaczonym do rewitalizacji bylo ocieplanych po 1990 roku, a udzial nowych budynków naznaczonym terenie takze jest bardzo niewielki. Niestety w Olkuszu nie prowadzi sie ewidencji budynków niezaleznie od stanu wlasnosci, która okreslalaby ich wiek, stan techniczny i wyposazenia w media, stad podanie dokladnych danych dotyczacych tego zagadnienia nie jest mozliwe bez

przeprowadzenia bardzo szczegółowej inwentaryzacji. Jeżeli chodzi o wyposażenie w infrastrukturę techniczną – bieżąca woda, gaz, kanalizacja, to statystycznie sytuacja w Śródmieściu nie odbiega od średniej dla miasta. Istnie natomiast bardzo istotne różnice jakościowe. W okresie od 1945 r. do 1990, a więc w czasie bardzo dynamicznego rozwoju miasta szczególnie duże nakłady inwestycyjne na infrastrukturę techniczną były przeznaczane na uzbrajanie nowopowstających osiedli wielorodzinnych (os. Tysiąclecia, Słowiki, os. Młodych i in). Nakłady na jej rozbudowę i remonty w śródmieściu ograniczono do minimum. Stąd też obecnie istnieje pilna potrzeba wymiany bardzo wysłużonej infrastruktury, co wykazały analizy prowadzone w ramach przygotowywanego projektu rewitalizacji Rynku i dochodzących do niego uliczek.

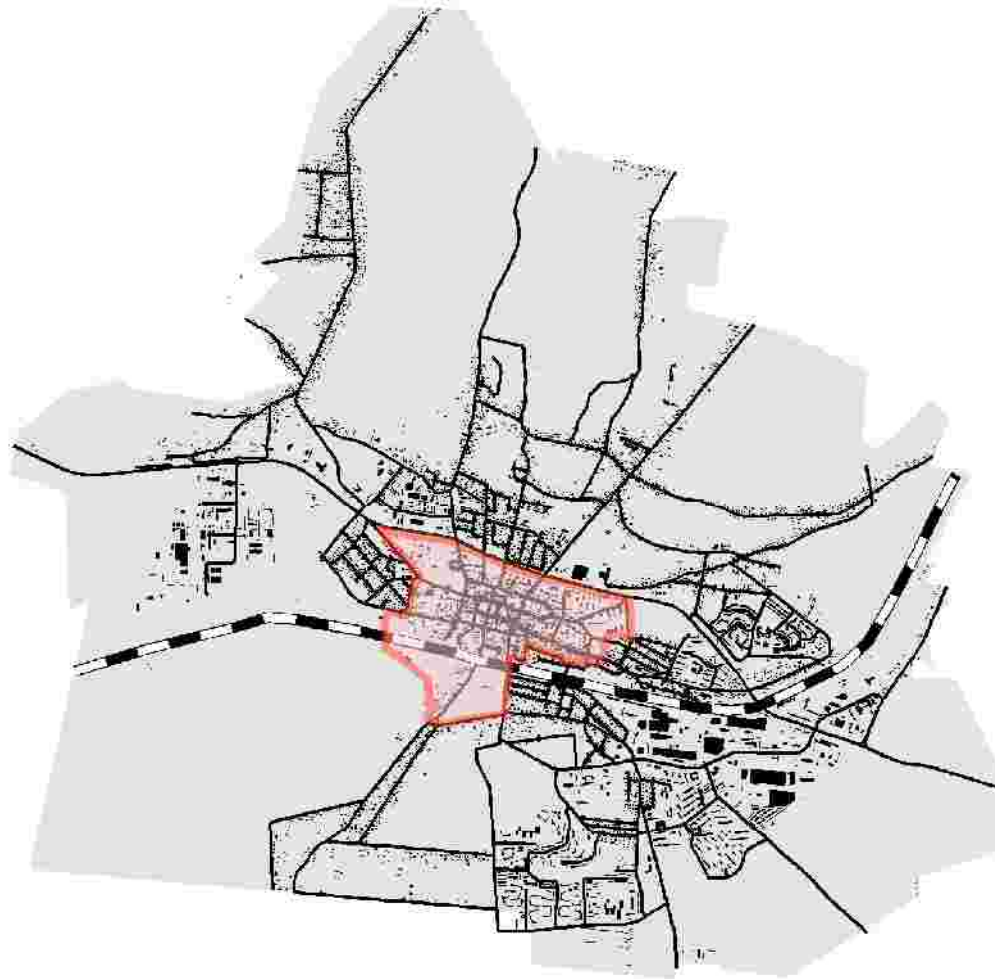
Danych dotyczących imigrantów (obcokrajowców) oraz mniejszości etnicznych na wyznaczonym obszarze nie zebrano, ale z opinii zebranych podczas konsultacji społecznych, rozmów z władzami miasta oraz wyników inwentaryzacji wynika, że ich liczba jest ograniczona do pojedynczych jednostek.

Tab. 11. Wskazniki kryzysowe dla wybranego obszaru.

|   | <b>Wskaźnik</b>  | <b>Definicja</b>  | <b>Wartość referencyjna wskaźnika – średnia dla miasta</b>                                  | <b>Wartość wskaźnika na wskazanym obszarze kryzysowym</b>  |
|---|--|---|---|--|
| A | Wysoki poziom ubóstwa  | 1. Ilość osób korzystająca z zasiłków pomocy społecznej   | 2%  | 4%   |
| B | Wysoka stopa długotrwałego bezrobocia  | Liczba osób bezrobotnych poszukujących pracy powyżej 12 miesięcy  | 4%  | 5%   |
| C | Niestabilne (niekorzystne) trendy demograficzne  | Średnia wieku mieszkańców   | 39,5 lat  | 42,5 lat   |
| D | Niski poziom edukacji, znaczące braki w umiejętnościach i wysoki odsetek osób porzucających szkołę | Liczba bezrobotnych z wykształceniem podstawowym i niepełnym  | 52%   | 53%  |
| E | Wysoki poziom przestępczości i naruszeń prawa  | Ilość przestępstw i wykroczeń stwierdzonych nie obejmujących zdarzeń drogowych oraz przestępstw gospodarczych z uwzględnieniem czynów karalnych osób nieletnich tj. do 17-tego roku życia | 0,33 przestępstwa na 1 ha   | 2,14 przestępstwa na 1 ha  |
| F | Szczególnie zniszczone otoczenie   | Obszary wyłączone z użytkowania   | W Olkuszu funkcjonuje tylko kilka stosunkowo niewielkich obszarów wyłączonych z użytkowania | Większa część podobszaru X – rejon ul. Sławkowskiej stanowi „ugory miejskie”, które są wyłączone z użytkowania |
| G | Niski wskaźnik prowadzenia działalności gospodarczej   | Liczba zarejestrowanych podmiotów gospodarczych   | 0,23 na 1 ha  | 1,79 na 1 ha   |



**MAPA 26**  
**OBZAR WSKAZANY DO REWITALIZACJI**  
**W STRUKTURZE MIASTA**



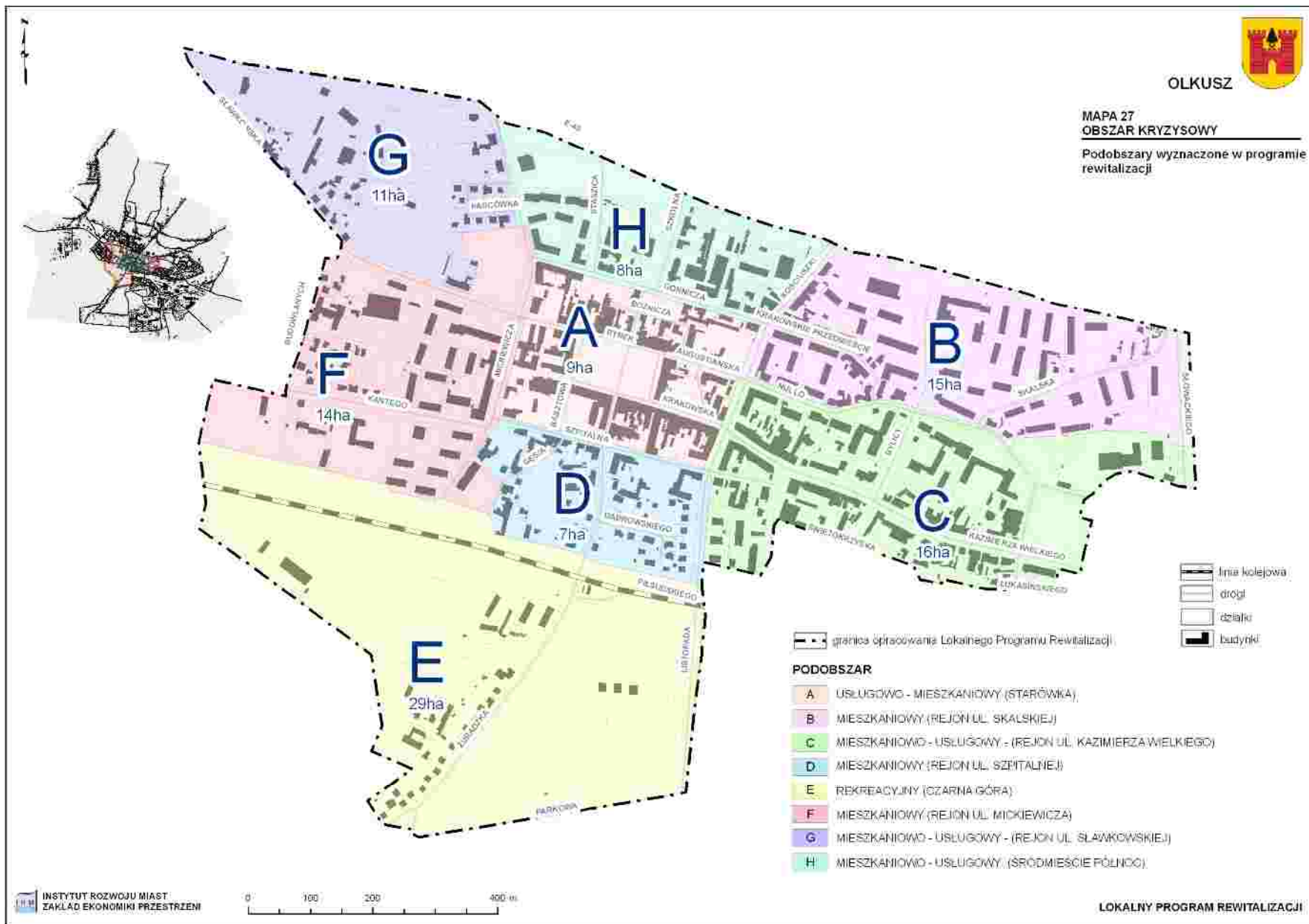
-  granica opracowania Lokalnego Programu Rewitalizacji
-  obszar opracowania Lokalnego Programu Rewitalizacji
-  obszar miasta Olkusz
-  linia kolejowa
-  drogi
-  budynki



OLKUSZ

MAPA 27  
OBSZAR KRYZYSOWY

Podobszary wyznaczone w programie rewitalizacji



Tab. 12. Wskazniki kryzysowe dla wybranego obszaru, zgodnie z „Wytocznymi...”

| Kryterium   | Wysoki poziom ubóstwa i wykluczenia  | Wysoka stopa długotrwałego bezrobocia   | Wysoki poziom przestępczości i wykroczeń | Niski wskaźnik prowadzenia działalności gospodarczej                             | Porównywalnie niski poziom wartości zasobu mieszkaniowego  |
|-------------|--|---|--|--|--|
| Wskaźnik    | Liczba osób korzystających z zasiłków pomocy społecznej na 1 tys. ludności   | Udział długotrwałe bezrobotnych wśród osób w wieku produkcyjnym   | Liczba przestępstw na 1 tys. ludności    | Liczba zarejestrowanych podmiotów gospodarki narodowej na 100 osób               | Liczba budynków wybudowanych przed rokiem 1989/ do ogólnej liczby budynków (w %)                           |
| Małopolskie | 56   | 3,5   | 32,3                                     | 8,9  | 81,6   |
| Definicja   | Osoby, które zgodnie z ustawą z 12 marca 2004 r. o pomocy społecznej (Dz. U. Nr 64, poz. 593, z późn. zm.) są uprawnione do ubiegania się o przyznanie świadczenia pieniężnego z pomocy społecznej | Stope bezrobocia długotrwałego rozumie się jako stosunek liczby osób bezrobotnych powyżej 12 miesięcy do liczby osób w wieku produkcyjnym | Ilość przestępstw stwierdzonych ogółem   | Ilość zarejestrowanych podmiotów gospodarczych w przeliczeniu na 100 mieszkańców | Ilość budynków mieszkalnych Powstałych przed rokiem 1989 w relacji do ogólnej liczby budynków mieszkalnych |
| LPR Olkusz  | 40   | 5   | 69,7                                     | 4,4*   | ponad 90 %**   |

\* - Wskaźnik obliczono dla obszaru kryzysowego wg. danych baz Teledreson, co utrudnia porównywalność wskaźnika ze średnią dla województwa wyznaczoną przez MRR

\*\* - Patrz „Stan zasobów mieszkaniowych” Rozdz. 5.2.1.

Źródło: Opracowanie własne

Obszar wskazany do rewitalizacji spełnia kryteria obszaru wsparcia do realizacja działań dotyczących mieszkalnictwa, zgodnie z nowymi w tymczasnymi MRR (które zostały określone w odniesieniu do kryteriów zawartych w art. 47 Rozporządzenia (WE) 1828/2006).

Przyjęto także dodatkowe kryterium, wspomagające proces delimitacji obszaru kryzysowego, który w pierwszej kolejności zostanie podjęty w procedurze rewitalizacji: nagromadzenie i wartość dziedzictwa kulturowego. Szczególnie duże nagromadzenie różnego rodzaju zabytków i pamiątek znajduje się w podobszarze A, który pokrywa się z dawnym przebiegiem murów obronnych miasta. Zabytki, już od lat odnawiane i remontowane dużymi nakładami, nie powinny funkcjonować jako „zadbane wyspy” w zniszczonym i zdegradowanym otoczeniu. Stąd też konieczność położenia większego nacisku na kompleksową rewitalizację otoczenia, oraz wsparcia społeczno-gospodarczego rozwoju lokalnej społeczności w części Olkusza w dawnych, średniowiecznych granicach. Ten obszar ma także szczególnie duże znaczenie dla poczucia tożsamości mieszkańców miasta. Rewitalizacja przyczyni się także do znacznego wzrostu atrakcyjności turystycznej miasta.

Dodatkowo uznano, że niezbędne jest podjęcie, w ramach programu rewitalizacji, prac zmierzających do poprawy dostępności i jakości obszaru sportowo-rekreacyjnego. W rejonie wyznaczonym do rewitalizacji występuje niedostatek terenów zielonych, stąd też uznano za istotne włączenie do planu rewitalizacji obszaru Czarna Góra, celem udostępnienia tych terenów dla mieszkańców centrum miasta.

## 6.2.2. Charakterystyka obecnej sytuacji na wskazanym obszarze<sup>16</sup>

Obszar wskazany do rewitalizacji to teren o dużej gęstości zaludnienia. Na jednym hektarze mieszka tam średnio ponad 48 osób. Średnia wieku mieszkańców na obszarze wskazanym do rewitalizacji wynosi 42,5 roku i jest o trzy lata wyższa niż średnio w mieście. Wynika to z faktu, że większość budynków na tym terenie to obiekty, które powstały przed 1945 rokiem, a także w pierwszych dekadach po zakończeniu wojny. Budynki nowe, powstałe po 1990 roku na tym obszarze to pojedyncze obiekty.

Mieszkańcy tego obszaru stosunkowo gorzej, niż średnio w mieście radzą sobie z wyzwaniami dnia codziennego. Wielu mieszkańców należy do najuboższej części lokalnego społeczeństwa. 4% mieszkańców tego terenu otrzymało w r. różnego rodzaju zasiłki z Powiatowego Urzędu Pracy, co stanowiło dwukrotnie wyższy odsetek niż średnia dla miasta. Mieszka tutaj także wiele bezrobotnych osób, których wykształcenie jest stosunkowo niskie, a odsetek osób pozostających długotrwale bezrobotne jest tu o ponad 20% wyższy niż średnio dla Olkusza.

Należy zaznaczyć, że jest to obszar, na którym prowadzona jest bardzo intensywna działalność gospodarcza, w szczególności, jeżeli chodzi o działalność handlową i usługową. Liczba sklepów i firm usługowych przypadających na mieszkańca czy hektar na tym terenie jest kilkakrotnie większa niż w innych regionach miasta. Tutaj ulokowały swoje siedziby banki, firmy ubezpieczeniowe i turystyczne, biura pośrednictwa nieruchomości, restauracje, puby. Jest to także obszar koncentracji usług publicznych: Starostwo Powiatowe, Urząd Miasta i Gminy Olkusz, sąd, urząd skarbowy, powiatowy urząd pracy, przedszkola i szkoły to tylko niektóre z instytucji, które działają na tym obszarze.

Z uwagi na dużą koncentrację różnego rodzaju usług i działalności gospodarczej, a także dużego nasilenia ruchu pieszego obszar ten jest nie narazony na przestępczość. Na tym obszarze notuje się wiele kradzieży, pobic i napadów rozbójniczych, uszkodzeń mienia i włamań.

Obszar miasta objęty sporządzeniem Lokalnego Programu rewitalizacji cechują liczne uwarunkowania m.in. w zakresie istniejących obiektów i zespołów zabytkowych oraz związanej z tym koniecznością ich dalszej ochrony. W granicach tak wyznaczonego Lokalnego Programu Rewitalizacji znajdują się wszystkie obiekty wpisane do rejestru zabytków wraz z całym założeniem urbanistycznym; 87 ze 112 obiektów postulowanych przez Miejskiego Konserwatora Zabytków w Olkuszu do objęcia ochroną konserwatorską, jak również obszar ochrony konserwatorskiej i archeologicznej oraz większa część obszarów objętych ochroną krajobrazu kulturowego.

Na obszarze kryzysowym, głównie w podobszarze A, występuje konieczność rozdzielania funkcjonującej obecnie ogólnospławnej kanalizacji ze względu na porządkowanie gospodarki wodno-sciekowej i bardzo zły stan techniczny (potwierdzony wizją lokalną i badaniami) infrastruktury podziemnej. Dodatkowo należy zaznaczyć, że obecnie kanalizacja ogólnospławna przebiega po ścianach i piwnicach przedprozy kamienic i zgodnie z zaleceniami Wojewódzkiego Konserwatora Zabytków należy dokonać rekonstrukcji i izolacji uszkodzonych

<sup>16</sup> Przestrzenne zróżnicowanie omawianych zjawisk zaprezentowane zostało na zbiorczych mapach

piwnic pod przedprozami w celu zabezpieczenia zachowanych dawnych reliktyw zabudowy. Bedzie to mozliwe w wyniku przebudowy infrastruktury podziemnej: likwidacji kanalizacji ogólnospławnej i przeniesienie jej pod jezdnie, podobnie jak wodociagu.

Problemy w zakresie infrastruktury drogowej:

- Brak wyeksponowania historycznego charakteru zespolu staromiejskiego
- Duzy halas komunikacyjny zwiazany z obowiazujaca strefa ruchu w obrebie rynku
- Zly stan techniczny nawierzchni ulic i ciagów pieszych (liczne ubytki, poziom naprawianej nawierzchni (laty) przekracza 70%, co oznacza, ze remont staje sie działaniem nieopłacalnym).
- Zbyt waskie ciagi piesze z barierami architektonicznymi.
- Braki w malej architekturze

Na wyznaczenie takiego obszaru nie wplynely istotne czynniki z zakresu srodowiska przyrodniczego. Obszar polozony w srodmiesciu znajduje sie pod wplywem mozliwego wystepowania szkód górniczych tzw. „starego górnictwa”. Poziom zanieczyszczenia powietrza i gleb jest wysoki, co wynika z polozenia fizjograficznego i specyfiki gospodarczej regionu. Czynniki te nie stanowią obecnie bariery dla rozwoju tego obszaru i moga byc niwelowane poprzez wdrażanie ustalen innych dokumentów opracowywanych na poziomie gminnym i powiatowym (program ochrony powietrza, program ochrony srodowiska, plany rekultywacji).

Istotne znaczenie dla obszaru objetego LPR i nadania mu nowej jakosci funkcjonalnej ma uporządkowanie istniejących terenów sportu, rekreacji i zieleni urzadzonych oraz wprowadzanie nowych elementow kompozycji zieleni.