

11. INSTRUMENTY WDRAZANIA PROGRAMU I KOMUNIKACJI SPOLECZNEJ

11.1. System komunikacji społecznej

Rewitalizacja jako proces złożony, obejmujący działania przestrzenne, społeczne i gospodarcze może spotkać się z niechęcią i oporem wśród mieszkańców rewitalizowanych obszarów. W związku z tym bardzo ważne jest prowadzenie „akcji” informacyjnej o samym procesie rewitalizacji, programie, jego skutkach dla rozwoju miasta, perspektywach dla mieszkańców, źródłach finansowania itp. W szczególności potrzebne jest prowadzenie konsultacji społecznych dotyczących rozwiązań przyjętych w Lokalnym Programie Rewitalizacji. Podczas tworzenia programu informacja nt. Lokalnego Programu Rewitalizacji przekazywana była różnymi drogami komunikacji poprzez m.in.:

- Prasa,
- Miejska strona internetowa,
- Spotkania z mieszkańcami,
- Konferencje.

Na etapie wdrażania Programu założono, że niezbędna będzie partycypacja społeczna, uwzględniająca:

- a) konsultacje społeczne projektów realizowanych przez Gm Olkusz a wynikających z Programu,
- b) konsultacje społeczne ewentualnych aktualizacji Progra .

Uczestnicy procesu konsultacji

Instytucja zarządzająca i wdrażająca, Burmistrz, Pełnomocnik ds. Rewitali , Komitet Sterujący, partnerzy społeczno-gospodarczy, mieszkańcy miasta.

Przekazywane informacje:

- wiadomości zaznajamiające oraz o specyficznym tzw. pedagogicznym charakterze, wyjaśniające zagadnienie rewitalizacji i potrzeby realizacji LPR,
- wiadomości informujące partnerów o bieżącej realizacji LPR (wdrażanych projektach),
- wnioski z monitorowania, oceny i aktualizacji,
- pytania związane z aktualizacją priorytetów lokalnej społeczności w odniesieniu do rodzaju działań przestrzenno-środowiskowych, gospodarczych i społecznych, jakie powinny być podejmowane bądź wspierane przez miasto w ramach rewitalizacji,
- konsultacje projektów realizowanych w ramach LPR.

System komunikacji społecznej wykorzystywac bedzie:

- 1) dokumentacje (uchwały Rady Miejskiej, zarządzenia i decyzje Burmistrza Miasta i Gminy),
- 2) konsultacje społeczne (platforma konsultacji na miejsk j stronie internetowej).
Prowadzony bedzie również cykliczny, roczny sondaz społeczny, za pomoca Internetu oraz spotkania konsultacyjne dzialan rewitalizacyjnych.

Sprawnosć i efektywnosć dzialania systemu komunikacji j zalezy z jednej strony od zaangażowania, umiejetnosci, sposobu pozyski nia, analizowania i oceny informacji od mieszkanców, a z drugiej strony od umiejetnosci doboru form i srodków przekazywania informacji.

Ramowa umowa partnerska:

Z partnerami uczestniczacyimi w realizacji LPR zawierane beda umowy partnerskie zgodnie ze wzorem stanowiacyim „Zalacznik nr 1 – RAMOWA UMOWA PARTNERSKA

11.1.1. System komunikacji społecznej na etapie tworzenia programu

Przystepujac do opracowywania LPR Olkusza uznano, ze nalezy polozyc szczególny nacisk na udzial społeczności lokalnej w kreowaniu poszczególnych zapisów. Bez udzialu lokalnych przedsiebiorców, organizacji i stowarzyszen oraz instytucji, realizacja wyznaczonych celów nie ma szans na powodzenie. Konsultacje podzielone zostaly na trzy etapy:

1. **Informacja.** Przedstawienie i omówienie dotychczas podejmowanych UMiG Olkusz dzialan w zakresie procesu rewitalizacji w latach 2004-2006. Przedstawienie koncepcji przygotowywanego docelowego LPR wraz z projektami i zakresem prac, które moga zostac podjete w ramach Programu.
2. **Konsultacja.** Pozyskanie podczas otwartej debaty opinii, stanowisk i pomysłów majacych wplyw na sam LPR oraz na opracowanie katalogu projektów dotyczacych rewitalizacji.
3. **Partnerstwo.** Pozyskanie partnerów – innych instytucji publicznych, społecznych oraz przedsiebiorców, którzy wlacza sie w proces rewitalizacji.

11.1.2. Informacja

W związku z pracami nad Lokalnym Programem Rewitalizacji Olkusza oraz zgodnie harmonogramem konsultacji społecznych opracowanym na podstawie Uchwały Rady Miejskiej Nr XX/210/2008, Burmistrz Miasta i Gminy Olkusza w dniach od 3-4 czerwca 2008 r. zorganizowal otwarte konsultacje społeczne. Konferencja rozpoczynajaca proces konsultacji LPR odbyła sie 18.04.2008 r. i objeta została honorowym patronatem Pani Elżbiety Bienkowskiej Minister Rozwoju Regionalnego oraz Pana Marka Nawary Marszałka Województwa Malopolskiego.

W celu zainteresowania mozliwie duzej liczby mieszkanców Referat ds. Koordynacji Funduszy UE UMiG Olkusz (pelniacy funkcje Instytucji Zarzadzajacej i Wdrazajacej)

przeprowadził kampanie informacyjną. Do uczestników spotkań: Radnych Rady Miejskiej, Radnych Powiatowych, Zarządu Powiatu, zarządów Osiedli instytucji społecznych, kulturalnych, stowarzyszeń i organizacji pozarządowych, przedstawicieli szkół, wspólnot mieszkaniowych i TBSów, duchownych oraz mediów wysłano imienne zaproszenia. Rozwieszono plakaty i rozprowadzono ulotki z zaproszeniem do udziału w spotkaniach konsultacyjnych mieszkańców i zainteresowanych podmiotów, w tym lokalnych przedsiębiorców. W ramach akcji informacyjnej wykorzystano stoisko promocyjne UMiG Olkusz, działające podczas „Dni Olkusza”, które odbywały się 31.05-01.06.2008 r. Na oficjalnej stronie internetowej umieszczone zostały banery informacyjne. Kampania została także cyfrowa Platforma Konsultacji Społecznych na oficjalnej stronie UMiG Olkusz, w efekcie czego wpłynęło 8 propozycji działań. Informacje o konsultacjach opublikowane zostały również w lokalnej prasie („Przegląd Olkuski”).

Przeprowadzono także kilkadziesiąt rozmów bezpośrednich (około 40) z osobami i przedstawicielami instytucji, które potencjalnie mogłyby włączyć się w proces rewitalizacji na zasadach partnerstwa.

11.1.3. Konsultacje

Konsultacje społeczne były przeprowadzone przez przedstawicieli Instytucji Zarządzającej i Wdrażającej (Biuro ds. Koordynacji Funduszy UE) oraz autorów dokumentu – Instytutu Rozwoju Miast z Krakowa w dniach 3-4 czerwca 2008 r.

Ze strony Miasta udział wzięli:

1. Dariusz Rzepka – Burmistrz Miasta i Gminy Olkusz
2. Marcin Pietraszewski – Zastępca Burmistrza
3. dr Włodzimierz Lyson – Zastępca Burmistrza
4. Adriana Solecka – Sekretarz
5. Katarzyna Tokarska – Referat ds. Koordynacji Funduszy UE
6. Daniel Hickiewicz – Referat ds. Koordynacji Funduszy UE

Ze strony wykonawcy programu – Instytut Rozwoju Miast z Krakowa – udział wzięli:

1. Janusz Jezak
2. Wojciech Jarczewski

Konsultacje przeprowadzone zostały w ciągu dwóch dni..

1. Dzień pierwszy – 3 czerwca 2008 r

Lokalizacja: Sala konferencyjna, UMiG Olkusz

Uczestnicy: Instytucje społeczne, kulturalne, szkoły, wspólnoty mieszkaniowe, TBSy, spółdzielnie mieszkaniowe

Ilość uczestników: 30

Sugestie uczestników:

- a) zachęcanie placówek oświatowych do podejmowania współpracy z Komendą Powiatową Policji w Olkuszu w ramach realizowanych przez Komendę działań dotyczących zintegrowanej polityki bezpieczeństwa. Do tej pory współprace nawiązały Szkoły Podstawowe nr 1, 4, 10,

- b) na terenie administrowanym przez TBS występuje problem zwiększenia bezpieczeństwa mieszkańców i podjęcia działań dotyczących zorganizowania czasu dzieciom i młodzieży,
- c) na obszarach osiedli mieszkaniowych: przy ul. Sławkowskiej, ul. Górniczej, Krakowskie Przedmieście, ul. Nullo i ul. Skalska administrowanych przez Przedsiębiorstwo Gospodarki Komunalnej występuje problem braku bezpieczeństwa mieszkańców ze względu na koncentrację zjawisk dotyczących przestępczości, zdewastowane zasoby mieszkaniowe, głównie w części wspólnej oraz zniszczona infrastruktura okolomieszkaniowa,
- d) na Osiedlu Skalskim w zakresie mieszkalnictwa głównym problemem jest brak ucieplnienia i potrzeba zrewitalizowania zasobów mieszkaniowych,
- e) brak miejsc parkingowych na osiedlach mieszkaniowych w rejonie centrum miasta,
- f) potrzeba objęcia rewitalizacją pozostałych części miasta – Osiedla Słowiki,
- g) brak infrastruktury sportowo-rekreacyjnej na Osiedlu Młodych oraz zaniechanie działań inwestycyjnych ze strony Spółdzielni Mieszkaniowej,
- h) brak miejsc parkingowych, niewystarczające zagospodarowanie terenu wokół Miejskiego Ośrodka Kultury oraz Powiatowej i Miejskiej Biblioteki Publicznej. Należy przyjąć nowe rozwiązania dla zagospodarowania terenów zielonych, które stanowić mogą zaplecze rekreacyjne dla mieszkańców ul. Nullo i ul. Skalskiej,
- i) brak ciągłości podejmowanych działań w ramach realizowanych projektów przez gminę ze względu na zmiany w koncepcjach wynikające z kadencyjności władz lokalnych,
- j) problem dotyczący niedostosowania infrastruktury dla potrzeb osób niepełnych, szczególnie przy starych zasobach mieszkaniowych.

2. Dzień pierwszy – 3 czerwca 2008 r.

Lokalizacja: Sala konferencyjna, UMiG Olkusz

Uczestnicy: Radni Rady Miejskiej, Radni Powiatowi, Zarząd Powiatu, Zarządy Osiedli, media

Ilość uczestników: 19

Sugestie uczestników:

- a) zgłoszono potrzebę zrewitalizowania obiektów dworca PKP i PKS,
- b) konieczność skoncentrowania się na realizacji jednego wnego projektu, który wynika z jego umiejscowienia w strefie rewitalizacyjnej i jest wyrazem największych potrzeb miasta. Następne działania należy kierować do leżno wyznaczonych obszarów miasta, które podlegają braku rewitalizacji.

3. Dzień drugi – 4 czerwca 2008 r.

Lokalizacja: Sala konferencyjna, UMiG Olkusz

Uczestnicy: Stowarzyszenia i organizacje pozarządowe, duchowni

Ilość uczestników: 11

Sugestie uczestników:

- a) potrzeba włączenia ul. Kantego do działań modernizacyjnych ze względu na problem zdewastowanych chodników,

- b) konieczność podania szczegółowych informacji na temat zakresu zadania pn. „Rewitalizacja olkuskiej Starówki”,
- c) brak podświetlenia zewnętrznego Bazyliki św. Andrzeja Apostoła,
- d) konieczność zrewitalizowania starego cmentarza,
- e) należy zadbać o zapewnienie bezpieczeństwa w strefie rewitalizacyjnej,
- f) problem poruszania się na wózku inwalidzkim po chodnikach w obrębie rynku na skutek występowania barier architektonicznych,
- g) ul. Gesia – potrzeba niwelacji terenu i powiększenia terenu dla potrzeb Ośrodka dla osób niepełnosprawnych.

4. Dzień drugi – 4 czerwca 2008 r.

Lokalizacja: Sala konferencyjna, UMiG Olkusz

Uczestnicy: mieszkańcy Olkusza oraz działający na tego terenie przedsiębiorcy

Ilość uczestników: 7

Sugestie uczestników:

- a) likwidacja połączeń pozamiejskich w ramach PKS i brak rozkładu jazdy minibusów,
- b) brak działań remontowych przystanków autobusowych,
- c) konieczność modernizacji chodników w mieście – ul. Bylicy,
- d) konieczność zwiększenia ilości patroli policji i straży miejskiej na ul. Skalskiej,
- e) należy zainstalować monitoring na terenie całego miasta,
- f) problem z zakupem działki na terenie gminy Olkusz ze względu na brak miejscowych planów zagospodarowania przestrzennego,
- g) konieczność podania do publicznej wiadomości założeń Programu Rewitalizacji i informacji na temat przeprowadzenia kolejnych konsultacji dokumentu.

Zgłoszone w trakcie tych konsultacji zagadnienia zostały pogrupowane i przypisane do szczegółowego rozpatrzenia zespołom, zajmującym się przygotowywaniem poszczególnych projektów. Rozwiązanie poszczególnych problemów będzie możliwe na etapie realizacji projektów składających się na program rewitalizacji.

11.2. Partnerstwo

Pozyskanie partnerów, którzy zaangażowaliby się w realizację LPR było jednym z kluczowych zadań w czasie konsultacji. W bezpośredniej współpracy z partnerami włączyli się Burmistrz Miasta, pan Dariusz Rzepka, a także pozostali, merytorycznie odpowiedzialni urzędnicy. Efektem rozmów są projekty szczegółowo opisane w rozdziale 8.

Ramowa umowa partnerska:

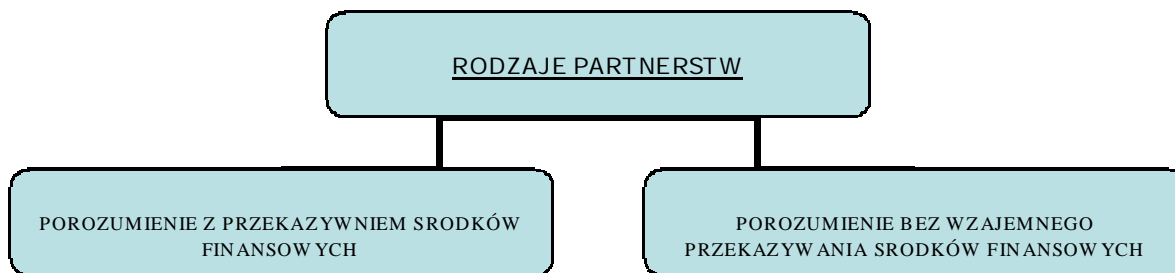
Z partnerami uczestniczącymi w realizacji LPR zawierane będą umowy partnerskie zgodnie z załącznikiem nr 1 „Ramowa umowa partnerska”.

LPR Olkusza ma formę otwartą. Oczekuje się, że w trakcie jego realizacji kolejni partnerzy, zachęceni dobrymi praktykami i widocznymi osiągnięciami, będą włączali się do jego realizacji. Idea rewitalizacji, postrzeganej jako kompleksowy, skoordynowany, wieloletni, prowadzony na określonym obszarze proces przemian przestrzennych, technicznych, społecznych jest dla lokalnej społeczności zupełną nowością. Wprowadzenie do powszechnej świadomości potrzeby oraz idei nowoczesnej rewitalizacji wymaga dłuższej pracy. Nawet najlepiej zorganizowany proces konsultacji połączony z intensywną promocją nie jest w stanie w krótkim, kilkumiesięcznym okresie przygotowywania LPR osiągnąć całej idei rewitalizacji. Nie ulega jednak wątpliwości, że z czasem, kiedy pojawiają się pierwsze widoczne efekty procesu liczba włączających się podmiotów i instytucji znacząco wzrosnie.

Wnioski przygotowywane przez partnerstwa podmiotów publicznych/prywatnych:

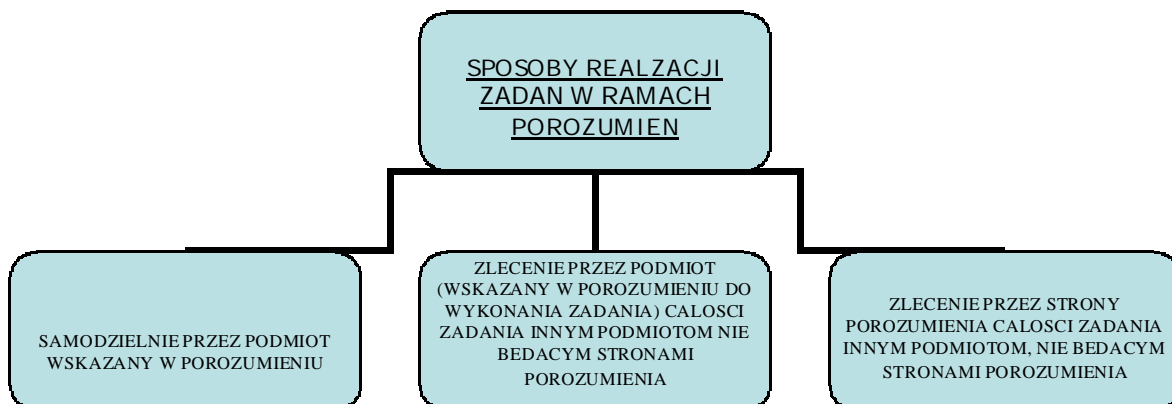
Zgodnie z Uszczegółowieniem MRPO beneficjentami w ramach działania 6.1 A są m.in. jednostki samorządu terytorialnego, ich związki stowarzyszenia, jednostki organizacyjne posiadające osobowość prawną, administracja rządowa, instytucje kultury, osoby prawne i fizyczne będące organami prowadzącymi szkoły i placówki, organizacje społeczne i gospodarcze, kościoły i związki wyznaniowe oraz osoby prawne kościołów i związków wyznaniowych, instytucje otoczenia biznesu, spółdzielnie i wspólnoty mieszkaniowe, TBS. W celu zwiększenia zakresu oddziaływania realizowanych przez te podmioty przedsięwzięć oraz zapewnienia kompleksowego rozwiązywania konkretnych problemów społeczno - gospodarczych na obszarze rewitalizacyjnym, gmina Olkusz jako jedna z preferencji przyjęła realizację projektów w partnerstwie. Tworzenie partnerstw może być istotne szczególnie w przypadku braku możliwości zapewnienia potrzebnego współfinansowania przez jednego beneficjenta. W wypadku projektodawcy - partnerstwa, oznacza to, że partnerstwa powinny mieć określony kształt organizacyjny i być przygotowane do podjęcia realizacji projektu z dniem udzielenia zobowiązania przez Instytucję Zarządzającą.

Rodzaje partnerstw



a) Porozumienie lub związek z przekazaniem środków finansowych

W celu podjęcia wzajemnej współpracy podmioty mogą zawierać porozumienia administracyjne, które określa sposób wykonania i finansowania zadania oraz jednostki odpowiedzialne za jego realizację. Porozumienie może w naczać spośród jednostek podejmujących współpracę jednostkę, której zadanie zostaje powierzone do wykonania, wówczas będą miały zastosowanie przepisy kompetencyjne o możliwości powierzenia zadania. Obok powierzenia zadań publicznych przedmiotem porozumienia administracyjnego zawartego przez organy administracji publicznej może być również postanowienie o wspólnym wykonywaniu określonego zadania, jeżeli wykonanie tego zadania służy wykonaniu zadań każdego z organów administracji publicznej. Poniższy diagram obrazuje sposób, w jaki partnerzy mogą realizować zadania zawarte w porozumieniu:



Przepisy ustaw samorządowych (o samorządzie: gminnym, wiejskim, powiatowym, województwa) dopuszczają realizację zadań przez jednostki samorządu terytorialnego przekazywanych w drodze porozumienia. Jeżeli porozumienie jednostek sektora finansów publicznych o powierzeniu zadania do wykonania wskazuje jedno z nich, jako podmiot zobowiązany do wykonania tego zadania, pozostałe będą zobowiązane do przekazania tej jednostce określonych środków finansowych (w przypadku porozumień jednostek samorządu terytorialnego różnych szczebli stanowią o tym następujące przepisy: art. 8 ust. 3, art. 5 ust. 4

oraz art. 8 ust. 3 odpowiednio ustaw: o samorządzie gminnym, powiatowym, województwa). Do wykonania zadania będącego przedmiotem porozumienia wykorzystane zostaną środki finansowe wszystkich stron porozumienia i zasoby ludzkie jednostki, której zadanie zostało powierzone.

W przypadku realizacji zadań polegających na zakupie usługi, dostawy lub roboty budowlanej wymienione podmioty, działając jako zamawiający będą prowadzić postępowania o udzielenie zamówienia publicznego, zgodnie z przepisami ustawy *Prawo zamówień publicznych*¹⁷.

W przypadku zawarcia przez jednostkę sektora finansów publicznych porozumienia z inną jednostką tego sektora, dotyczącego realizacji zadań tych jednostek przekazywanie środków na ich realizację następuje zgodnie z art. 130 w związku z art. 106 ust. 2 pkt 1 lit. a lub c ustawy o *finansach publicznych*.

b) Porozumienie lub związek bez przekazania środków finansowych

Jednostki sektora finansów publicznych zainteresowane w przy wykonaniu określonego zadania mogą zawrzeć porozumienie o wspólnej realizacji zadań należących do ich kompetencji bez przekazywania środków postanawiając, iż każda z nich będzie je finansować ze środków własnych. W przypadku przyjęcia tej formy współpracy realizacja zadania wspólnego może przyjąć następujące formy:

§ każda z jednostek może samodzielnie udzielać zamówień publicznych,

§ umawiające się jednostki mogą postanowić o wykonaniu tego zadania poprzez udzielenie zamówienia wspólnego, o którym mowa w art. 16 ust. 1 ustawy *Prawo zamówień publicznych*. W myśl tego przepisu podmioty zobowiązane do zastosowania procedur zamówień publicznych dla nabycia dostawy, usługi lub roboty budowlanej mogą się porozumieć i wspólnie przeprowadzić postępowanie i udzielić zamówienia, wyznaczając spośród siebie jednostkę upoważnioną do przeprowadzenia postępowania i udzielenia zamówienia w ich imieniu i na ich rzecz. Udzielenie zamówienia wspólnego może mieć miejsce w przypadku każdego zamawiającego i zamówienia, na podstawie porozumienia jednostek może być udzielone w każdych okolicznościach. Jednostka upoważniona do przeprowadzenia postępowania działa jako pełnomocnik pozostałych jednostek zainteresowanych wspólnym wykonaniem zadania, zaciągając zobowiązanie ze skutkiem dla wszystkich. Wymieniony sposób wykonania zadania wspólnego nie wymaga przemieszczania środków pomiędzy budżetami jednostek. Podmiot upoważniony zawiera umowę w imieniu każdej z jednostek, a każda z nich udziela zamówienia wspólnego wypłaca wykonawcy przypadająca na nią część wynagrodzenia. Udzielać zamówienia wspólnego dla uproszczenia czynności kontraktowania jednostki mogą postanowić, że każda z nich przystąpi do czynności zawarcia umowy osobiście oraz zadac wystawienia

¹⁷ Dz.U.06.164.1163 z późn. zm

faktur częściowych za wykonanie zadania, na kwoty przydzielone na każdą z nich, zgodnie z ustalonymi w porozumieniu zasadami współfinansowania zadania.

Partnerzy będą mieli możliwość wyboru spośród dwóch modeli rozliczania przepływów finansowych:

- **scentralizowany** – w umowie o dofinansowanie wskazany jest tylko numer rachunku bankowego Beneficjenta pełniącego rolę Partnera Wiodącego na który przekazywane są refundowane środki,

- **zdecentralizowany** – w umowie o dofinansowanie zawarte są numery rachunków bankowych wszystkich partnerów, a środki są przekazywane w zależności od postanowień umowy.

11.2.1. Doświadczenia partnerów

W projektach przestrzenno-gospodarczych, realizowanych w ramach programu rewitalizacji Urząd Miasta będzie współpracował z takimi partnerami jak:

1. Przedsiębiorstwa Gospodarki Komunalnej Spółka z o.o. w Olkuszu i Wspólnoty mieszkaniowe

Podstawową działalnością Przedsiębiorstwa jest zarządzanie i administrowanie nieruchomościami. Przedsiębiorstwo wykonuje funkcje zarządcy nieruchomości oraz prowadzi wszelką działalność usługową w zakresie:

- zarządzania nieruchomościami,
- administrowania mieszkaniowym zasobem gminy Olkusz,
- administrowania wspólnotami mieszkaniowymi,
- administrowania terenami, budynkami, lokalami stanowiącymi własność osób fizycznych i prawnych,
- pełnienia zastępstwa inwestycyjnego w zakresie remontów kapitalnych i modernizacji zarządzanych budynków,
- utrzymania czystości i porządku w obrębie zarządzanych nieruchomości.

Zakres zarządzania i administrowania nieruchomościami obejmuje m.in.: reprezentowanie wspólnot mieszkaniowych, obsługę prawną, obsługę bankowo-księgową, obsługę administracyjną, obsługę techniczną nieruchomości. Do chwili obecnej Przedsiębiorstwo nie prowadziło inwestycji przy udziale dofinansowania ze środków zewnętrznych.

2. Przedsiębiorstwo Energetyki Ciepłej w Dąbrowie Górniczej, Zakład Ciepły nr 5 w Olkuszu

Przedsiębiorstwo Energetyki Ciepłej w Dąbrowie Górniczej Spółka Akcyjna zakład nr 5 - jest firma o długoletniej tradycji i znanej marce na rynku ciepłowniczym w regionie. Podstawowym przedmiotem działalności przedsiębiorstwa dostawa energii cieplnej do celów ogrzewania, podgrzewania wody wodociągowej oraz tyłacji. Przedsiębiorstwo działa na terenie Olkusz w zakresie: Energia elektryczna - wytwarzanie i dystrybucja.

3. Starostwo Powiatowe w Olkuszu

Zrzesza szesc gmin: Bolesław, Bukowno, Klucze, Olkusz, Trzyciąz i Wolbrom. Administruje obszarem 622 kilometrów kwadratowych zamieszkiwanym przez ponad 114,91 tys. mieszkańców. W roku 2005 realizował projekt współfinansowany przez Unie Europejska z Europejskiego Funduszu Rozwoju Regionalnego pn. "Utworzenie i wyposażenie pracowni tomografii komputerowej w Szpitalu Powiatowym w Olkusz . Wartość całkowita 2.539.528 zł, dofinansowanie 1.904.646 zł.

4. Parafia św. Andrzeja Apostoła w Olkuszu

Jedna z najstarszych na ziemiach polskich, powstała w I wieku. Do tej pory nie korzystała ze środków unijnych natomiast obecnie realizuje projekt „Konservacja manierystycznych epitafiów: T. Pekali oraz A. Berneka i jego żony Ewy z Łaczyńskich, umieszczonych na łuku tęczowym w Bazylice p.w. św. Andrzeja Apostoła w Olkuszu” przy dofinansowaniu od Wojewódzkiego Konserwatora Zabytków.

5. Centrum Handlowe Olkusz Sp. z o.o.

Spółka powołana przez inwestora PROSPERO Consulting, który oferuje kompleksowe usługi z zakresu doradztwa na rynku inwestycji handlowych z uwzględnieniem specyfikacji małych miast od 30 do 150 tys. mieszkańców, w tym: zarządzania nieruchomościami handlowymi, komercjalizacja powierzchni handlowych, ocena lokalizacji, określenie założeń funkcjonalno-przestrzennych, opracowanie koncepcji architektonicznej dla Centrów Handlowych, organizacja strony formalno-prawnej, tworzenie strategii marketingowej dla inwestycji.

Projekty zrealizowane: Centrum Handlowe FERIO Zielona Pulawach, zadanie w realizacji: „Centrum Handlowo - Usługowo - Rozrywkowe w Chrzanowie”.

6. PTTK Oddział w Olkuszu

PTTK Oddział Muzeum Regionalne im. Antoniego Minkiewicza

Olkuskie Muzeum Regionalne PTTK im. Antoniego Minkiewicza należy do najstarszych muzeów PTTK w Polsce. Zostało założone w 1911 roku. Od ponad trzydziestu lat mieści się w "Batorówce", zabytkowej kamienicy przy olkuskim Rynku. Zbiory muzeum zawierają ponad 700 eksponatów, a księgozbiór ponad 900 tytułów. Wiele z nich to cenne "olkusiana", książki

poswiecone historii Olkusza. W muzeum mozna ogladac ekspozycje górnictwa kruszcowego z bogatymi zbiorami geologicznymi, dzial poswiecony historii miasta i regionu, sa takze zbiory etnograficzne. Do cenniejszych eksponatów mozna zaliczyc gmerk wykuty w kamieniu, sredniowieczny miecz zwany katowskim, zbiór map, monet, obrazów i starych fotografii. W muzeum poza stala ekspozycja sa organizowane wystawy czasowe i odczyty. Dotychczasowe inwestycje prowadzone byly przy zaangażowaniu srodków ych oraz otrzymanych dotacji, wsparciu gminy Olkusz oraz Generalnego Konserwatora Zabytków w Warszawie.

7.Miejski Osrodek Sportu i Rekreacji

Miejski Osrodek Sportu i Rekreacji w Olkuszu zostal powolany decyzja Rady Miejskiej Olkusza i rozpoczel dzialalnosc 01.04.1990 r. Głównym celem dzialalnosci osrodka jest programowanie i realizacja uslug w zakresie sportu, masowej kultury fizycznej oraz sportowo-rekreacyjnej w miescie i gminie Olkusz. Administruje nastepujacymi obiektami: Hala Sportowo-Widowiskowa, Obiektem Sportowo-Rekreacyjnym „Czarna Góra”, boiskiem sportowym „Pomorzanin” i „Lesnik”. Obecnie gmina Olkusz stara sie uzyskac dofinansowanie z EFRR w ramach MRPO na modernizacje Hali Sportowo-Rekreacyjnej, która po zakonczeniu inwestycji również bedzie zarzadzal MOSiR.

8.Osrodek Pomocy Spoecznej

Osrodek Pomocy Spoecznej w Olkuszu zostal utworzony w 1990r. Osrodek jest jednostka organizacyjna gminy, realizujaca zadania wlasne gminy w zakresie pomocy spoecznej, jak również zadania zlecone gminie dnie z ustaleniami przekazanymi przez Wojewode. Osrodek obejmuje swoja dzialalnoscia teren miasta i gminy Olkusz. Realizuje zadania dofinansowane w ramach POKL.

9.Powiatowy Urzad Pracy

Powiatowy Urzad Pracy oprócz realizacji zadan wlasnych i zleconych zrealizowal 4 projekty w ramach Sektorowego Programu Operacyjnego Rozwój Zasobów Ludzkich 2004-2006: "Aktywizacja zawodowa mlodziezy", " Aktywizacja wodowa osób dlugotrwale pozostajacych bez pracy", "Od biernosci do aktywnosci", "Mlodosc kluczem do sukcesu".

10.Miejski Osrodek Kultury

Miejski Osrodek Kultury zostal utworzony we wrzesniu 1991 r. Podstawowym celem statutowym Osrodka jest rozwijanie i pielegnowanie amatorskiego ruchu artystycznego dzieci, mlodziezy i doroslych. Zadanie to realizuje Miejski Do Kultury, którego praca koncentruje sie na prowadzeniu m.in. sekcji, organizacji różnorodnych konkursów, również o zasięgu ogólnopolskim, przedstawien teatralnych i koncertów. W sklad MOK wchodzi: Miejski Dom Kultury, Muzeum Afrykanistyczne im. dr.Bogdana Szczygła, Kolekcja Wikliny WI.Wolkowskiego,

świetlice wiejskie w Bogucinie Małym, Braciejówce, Niesulowicach, Troksie, Zimnodole i Zuradzie, obiekty - Baszta i Wzgórze Rabsztynskie. Na Miejskim Ośrodku Kultury spoczywa trud utrzymania, remontów, inwestycji związanych z rozwojem bazy kulturalnej Miasta i Gminy Olkusz. Dotychczasowe inwestycje prowadzone były przy zaangażowaniu środków własnych. Obecnie gmina Olkusz stara się uzyskać dofinansowanie z EFRR w ramach MRPO na modernizację ośrodka kultury i biblioteki miejskiej.

11. Kluby Sportowe: Integracyjny Klub Sportowy (IKS) Olkusz, Ludowy Klub Sportowy (LKS) Olkusz, Miedzyparafialny Klub Sportowy (MKS) Nadzieja, Uczniowski Klub Sportowy (UKS) Gwarek, Olkuski Ludowy Klub Sportowy (OLKS) Pomorzanie

Oprócz inwestycji związanych z bazą sportową, władze miasta wspierają działalność olkuskich stowarzyszeń zajmujących się sportem i rekreacją. W tym roku na prowadzenie klubów przyznane zostały dotacje o łącznej wartości 400 tys. zł, na organizację imprez rekreacyjno-sportowych dotacje w wysokości 35 tys. zł, zaś na dofinansowanie obozów sportowych 25 tys. zł.

12. Szkoła Podstawowa nr 4 im. Francesco Nullo, Szkoła Podstawowa nr 1 im. Mikołaja Kopernika

Szkoły przystąpiły do realizacji projektu Zintegrowane Polityki Bezpieczeństwa (ZPB). Jest on wzorowany na doświadczeniach holenderskich, a głównym założeniem tego projektu jest zintegrowanie działań wszystkich środowisk i instytucji oraz władz samorządowych w celu podniesienia poziomu bezpieczeństwa w szkołach. Projekt ten jest pilotowany przez Komendę Wojewódzka Policji w Krakowie.

13. Związek Harcerstwa Polskiego Chorągiew Krakowska, Hufiec Olkusz

Działalność odbywa się na bazie posiadanego w wiecznym użytkowaniu budynku hufca, sprzętu biwakowego i obozowego, i dotyczy głównie organizowania taniego wypoczynku dla dzieci niechrześcijańskich, działania drużyn specjalnościowych oraz motywowania kadry do doskonalenia się.

14. Stowarzyszenie Dobroczynne "Res Sacra Miser"

Stowarzyszenie zostało założone w maju 2003 roku. Od początku istnienia Stowarzyszenie przeprowadziło szereg akcji pomocowych dla mieszkańców powiatu olkuskiego: ogólnopolska zbiórka publiczna na leczenie Krzysia, rozpoczęto współpracę ze szwedzką organizacją "Heart to Heart" w zakresie pomocy rzeczowej (dwukrotne sprowadzenie odzieży i artykułów przemysłowych), długofalowa akcja pomocy żywnościowej w zakresie umowy z Bankiem Żywności w Krakowie (program PEAD-z pomocy Stowarzyszenia korzysta obecnie blisko 600 rodzin), akcja Świąteczna Zbiórka Żywności, koncert charytatywny Zespołu "Śląsk" na rzecz zakupu sprzętu medycznego dla Oddziału Ginekologiczno-Położniczego Szpitala Powiatowego w Olkuszu, prowadzenie świetlicy wiejskiej i ośrodku wycieczkowo-wychowawczego dla dzieci

przy Parafii św. Maksymiliana Marii Kolbego w Olkuszu. Stowarzyszenie podpisało umowę z Urzędem Miasta i Gminy w Olkuszu, po wygraniu konkursu, na prowadzenie świetlicy wsparcia dziennego w zakresie obowiązkowych zadań własnych gminy, aplikuje również o dofinansowanie na realizację zadań w ramach POKL.

15. Chrzescijanskie Stowarzyszenie Dobroczyńne w Kluczach

Stowarzyszenie powstało we wrześniu 1999 r. W 2001 r. pierwsze powstały Schronisko "Dom Nadziei" dla osób bezdomnych oraz Warsztaty Terapii Zajęciowej dla osób niepełnosprawnych. Od tego momentu datuje się przyspieszony rozwój organizacji. Do końca 2004 r. zostały utworzone 22 Oddziały Terenowe ChSD, a podobnych Schronisk na terenie całego kraju jest już 19. Działają również świetlice socjoterapeutyczne, hostele, hospicja, ośrodki dla osób uzależnionych od alkoholu i narkotyków, jadłodajnie i stolówki dla najbardziej potrzebujących, domy dla ofiar przemocy w rodzinie i matek samotnie wychowujących dzieci.

16. Stowarzyszenie na Rzecz Oświaty, Kultury i Pomocy Społecznej „Wszyscy dla Wszystkich” w Olkuszu

Główne działania Organizacji to promocja bardzo zdolnej utalentowanej młodzieży mającej trudności finansowe – stypendia, wydawnictwo poezji młodzieżowej, organizowanie koncertów jako promocji dzieci utalentowanych, pomoc materialna dla dzieci chorych i ubogich oraz współpraca z władzami Olkusza w organizowaniu imprez środowiskowych.

17. Stowarzyszenie Otwartych Serc Aktywnych Kobiet (S.O) w Olkuszu

Stowarzyszenie Otwartych Serc Aktywnych Kobiet /SOS/ rozpoczęło działalność statutową 12.05.2000r. i od tego czasu aktywnie działa na terenie powiatu olkuskiego niosąc pomoc ludziom starszym, dzieciom z ubogich rodzin i osobom niepełnosprawnym. Szczególna opieka obejmuje osoby niepełnosprawne. Stowarzyszenie działa na rzecz aktywnego uczestnictwa osób niepełnosprawnych w życiu społeczności. W grudniu 2002 roku Stowarzyszenie wychodząc naprzeciw osobom szczególnie wydzionym przez los, utworzyło Warsztaty Terapii Zajęciowej dla osób z upośledzeniem intelektualnym. Ponadto prowadzi terapie ruchową, psychoterapie, elementy terapii rodzi, trening ekonomiczny, trening higieniczny, oraz rekreacje w plenerze np. hipoterapie. We wrześniu 2006 roku Stowarzyszenie poszerzyło działalność o Świetlice Socjoterapeutyczną. Objęto wówczas opieką 30 dzieci z trudnych środowisk wychowawczych i materialnych, oraz 10- ciu uczestników z niepełnosprawnością intelektualną. Stowarzyszenie realizuje projekt „Wspólna Droga – Wspólny Cel” przy wsparciu finansowym Województwa Małopolskiego. W roku 2007 dzięki wsparciu finansowemu Gminy Olkusz Stowarzyszenie zorganizo- wało Placówkę Opiekunco- Wychowawczą Wsparcia Dziennego „Stokrotka” dla 15-tu dzieci w wieku od 9 do 13 lat.

18. Polski Związek Niewidomych, Koło Terenowe w Olkuszu

Zrzeszanie niewidomych i słabo widzących zaliczonych do znacznego lub umiarkowanego stopnia niepełnosprawności ze względu na stan wzroku oraz podopiecznych członków odpowiadających kryteriom niepełnosprawności tyt. wzroku jak wyżej, w celu ich społecznej integracji, rehabilitacji, ochrony interesów zawodowych, ekonomicznych i społecznych oraz przeciwdziałania ich dyskryminacji. Koło PZN w Olkuszu od lat z okazji tego dnia organizuje imprezy dla swoich podopiecznych i ich rodzin. Są to przeważnie wycieczki, za każdym razem w inne miejsce.

11.3. Uczestnicy procesu rewitalizacji

11.3.1. Operator LPR – zespół odpowiedzialny za przygotowanie programu:

Biuro ds. Koordynacji Funduszy Unii Europejskiej. W imieniu Burmistrza pełni funkcje instytucji zarządzającej i wdrażającej. W ramach Biura funkcjonuje **Pelnomocnik ds. Rewitalizacji**. Jest to pelnomocnik Burmistrza Miasta i Gminy Olkusz ds. rewitalizacji, który koordynuje proces zarządzania Programem, odpowiedzialny jest również za jego wdrożenie oraz organizację systemu monitorowania i aktualizacji programu.

Działający w ramach Biura Pelnomocnik to osoba, która pełna wiedza na temat programu i realizowanych w jego ramach projektów. W trakcie realizacji Programu będzie na bieżąco nadzorować jego realizację, a także starać się zachęcać kolejnych partnerów do włączania się w proces rewitalizacji. Ponadto odpowiadający będzie za prowadzenie konsultacji społecznych.

11.3.2. Pozostali uczestnicy procesu

Burmistrz Miasta i Gminy Olkusz – odpowiada za prawidłową realizację programu. Pełni funkcje Instytucji Zarządzającej i Wdrażającej.

Rada Miejska – Zatwierdza Lokalny Program Rewitalizacji, jego aktualizację i sprawozdania z realizacji.

Zespół roboczy ds. rewitalizacji. Członkowie zespołu zobowiązani są do współpracy z Pelnomocnikiem ds. rewitalizacji (Biurem ds. Koordynacji Funduszy Unii Europejskiej) i odpowiadają za dostarczanie informacji oraz wypracowanie rozwiązań w zakresie poszczególnych specjalności w celu aktualizacji i wdrożenia Lokalnego Programu Rewitalizacji Olkusza. Członkami zespołu zadaniowego są przedstawiciele wydziałów i biur urzędu miasta i gminy, których działalność związana jest ściśle z tworzeniem oraz realizacją programu rewitalizacji w mieście. Koordynatorem Zespołu jest Pelnomocnik ds. Rewitalizacji.

Komitet Sterujący LPR. Zostanie powołany uchwałą RM. Komitet Sterujący to ciało doradcze w ramach działań rewitalizacyjnych. W jego skład wejdą przedstawiciele różnych środowisk: Radni Rady Miejskiej i Powiatu, przedstawiciele instytucji społecznych i kulturalnych, stowarzyszeń i organizacji pozarządowych, zarządów osiedli, kościołów i związków wyznaniowych, spółdzielni, wspólnot mieszkaniowych i TBSów, instytucje otoczenia biznesu,

przedsiębiorcy i mieszkańcy. Komitet Sterujący opiniuje raporty monitoringowe, propozycje aktualizacji.

11.4. System wdrażania i zarządzania LPR

Instytucja zarządzająca i wdrażająca Program Rewitalizacji jest Burmistrz Miasta i Gminy w Olkuszu. W jego imieniu funkcje zarządzająca i wdrażająca pełni Biuro ds. Koordynacji Funduszy Unii Europejskiej – Stanowisko ds. Rewitalizacji. Do zadań instytucji zarządzającej [IZ] oraz wdrażającej [IW] należy odpowiednio:

- [IZ] Opracowanie Lokalnego Programu Rewitalizacji,
- [IZ] Przeprowadzenie konsultacji społecznych,
- [IZ] Monitoring programu,
- [IW] Monitorowanie realizacji projektów pod kątem ich godności z założeniami i celami określonymi w programie (wg podanej w dalszej części niniejszego opracowania metodologii),
- [IW] Przyjmowanie i weryfikacja wniosków od podmiotów zgłaszających udział w programie oraz planowanie kolejnych działań w ramach programu,
- [IZ] Weryfikacja założeń programu i jego aktualizacja podstawie gromadzonych materiałów, dokumentów i oceny przeprowadzonych działań,
- [IZ] Prowadzenie działań informacyjnych i publikacja informacji na temat realizacji programu.

Za wdrażanie poszczególnych projektów odpowiedzialni będą właściwi im beneficjenci. W przypadku projektów własnych gminy Olkusz, przygotowanie i wdrożenie projektu:

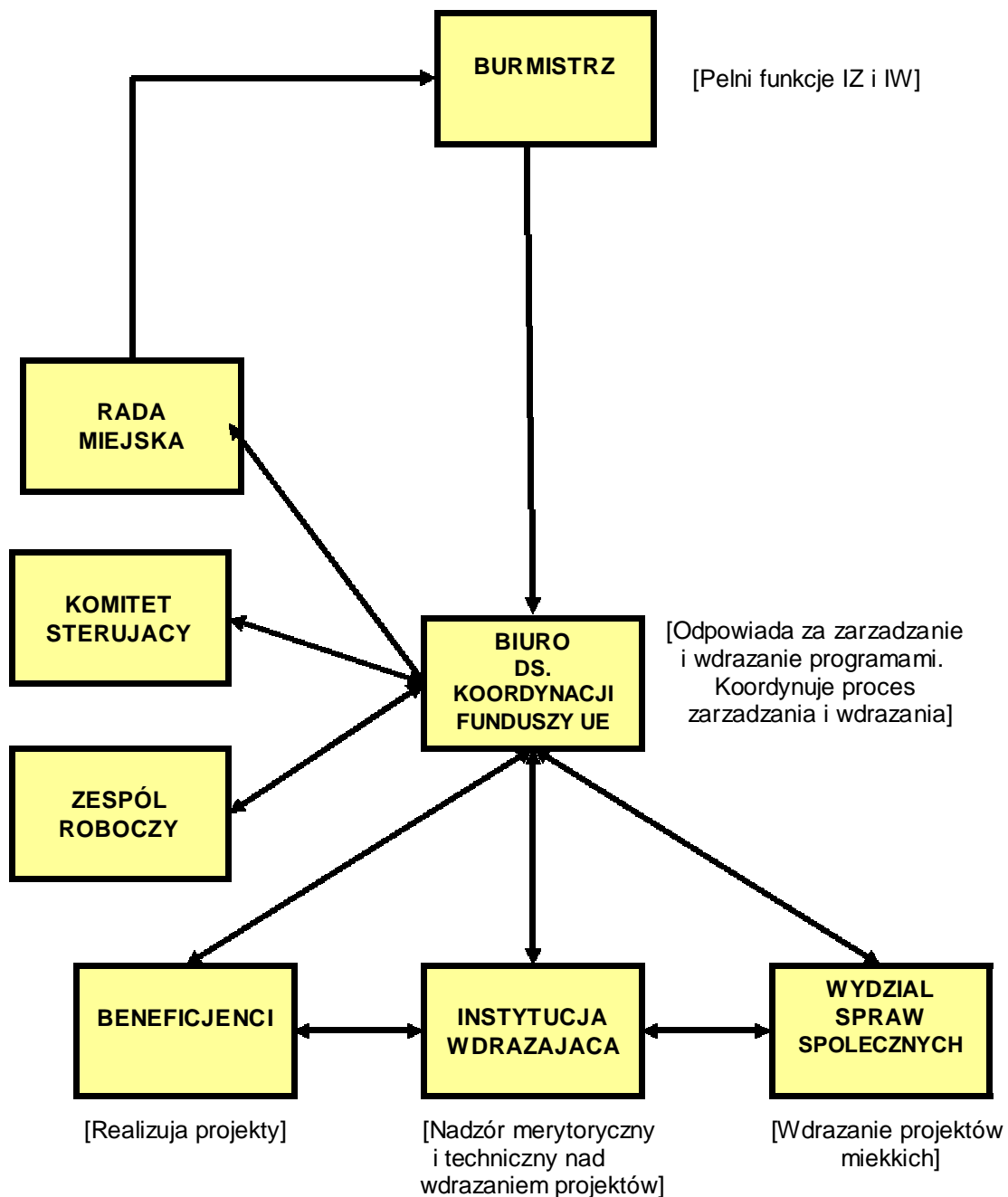
- „miękkiego” spoczywać będzie na pracownikach Wydziału Spraw Społecznych,
- „twardego” spoczywać będzie na pracownikach Biura ds. Koordynacji Funduszy Unii Europejskiej [B] we współpracy z pracownikami Wydziału Drogowo-Inwestycyjnego [I]. Będą oni odpowiedzialni za:

- [I] przygotowanie dokumentacji technicznej (nadzór nad pracami projektantów i innych zewnętrznych ekspertów) oraz wszystkich innych załączników technicznych niezbędnych do realizacji projektu,
- [I] nadzór techniczny i merytoryczny nad Inżynierem Projektu,
- [B]+[I] współpracy z jednostkami podległymi realizującymi projekty finansowane z budżetu Miasta (pomoc tym jednostkom w przygotowaniu dokumentacji),
- [B] współpracy z Instytucją Zarządzającą MRPO w zakresie wdrażanych projektów,
- [B] przygotowanie odpowiedniej dokumentacji niezbędnej w razie przeprowadzenia kontroli realizacji projektów przez instytucje uprawnione (m.in. Instytucję Zarządzającą, Urzędy Kontroli Skarbowej, uprawnione organy Komisji Europejskiej),
- [I]+[BZP] przygotowanie i wykonanie przetargów, zgodna z wymogami funduszy strukturalnych archiwizację dokumentacji.

Ze względu na dużą liczbę podmiotów, które mogą być zainteresowane realizacją przedsięwzięć inwestycyjnych wpisujących się w założenia Programu, należy zapewnić, iż

bedzie on dostepny dla kazdego z nich. Program zostanie umieszczony na stronie serwisu internetowego Gminy Olkusz prowadzonego przez UMiG oraz na stronach Biuletynu Informacji Publicznej UMiG.

Ryc. 5. System wdrazania



11.5. Monitorowanie i ocena

Monitoring będzie podstawą systematycznej, okresowej oceny Miejskiego Programu Rewitalizacji, zarówno w zakresie uzyskiwanych rezultatów jak aktualności przyjętych założeń programu oraz formułowania propozycji zmian celów i zadań w kolejnych aktualizacjach programu. Do monitorowania, oceny realizacji programu i jego aktualizacji służyć będzie system współpracy pomiędzy uczestnikami procesu rewitalizacji oraz osiągania wskaźników.

Ocena Lokalnego Programu Rewitalizacji polegać będzie na dokonywaniu okresowej oceny stopnia realizacji działań zapisanych w dokumencie strategicznym i na jej podstawie zostaną wprowadzone modyfikacje i przeprowadzona zostanie ewentualna aktualizacja zgodnie ze zmieniającymi się uwarunkowaniami zewnętrznymi i wewnętrznymi wpływającymi na rozwój społeczny i gospodarczy miasta. Dzięki wprowadzeniu systemu monitoringu zostanie rozwiązany problem dezaktualizacji założeń programu wynikających ze zmieniających się warunków funkcjonowania samorządu, prawodawstwa i innych czynników wewnętrznych i zewnętrznych mogących zmieniać zasadność podejmowanych w ramach Programu rewitalizacji działań. Poprzez modyfikacje działań strategicznych w trakcie ich realizacji istnieje możliwość tworzenia dodatkowych zadań, które będą wpisywać się w wyznaczone cele Programu rewitalizacji. W ten sposób Program może się rozbudowywać wraz z rozwojem gospodarczym i społecznym miasta. W wyniku aktualizacji może wyniknąć potrzeba opracowania programu rewitalizacji dla kolejnych obszarów problemowych. Nie należy zapominać, iż będzie funkcjonować kilka programów rewitalizacyjnych dla różnych obszarów problemowych w tym samym czasie.

System wykrywania nieprawidłowości

Gromadzenie i interpretacja danych w procesie monitoringu Lokalnego Programu Rewitalizacji miasta Olkusza pozwala na bieżące korekty działań podmiotów wdrażających Program w razie wystąpienia nieprawidłowości.

LPR na lata 2008-2016 podlega systemowi monitoringu i ewaluacji powiązany z systemem wdrażania. Osiągnięcie wyznaczonych w LPR celów monitoringu uwarunkowane jest ilością i jakością informacji, których kształt jest narzucony procedurami monitoringowymi.

Dążenia do realizacji celów podlegać muszą ocenie skuteczności, by w razie wykrycia nieprawidłowości było możliwe dokonywanie korekt działań na etapie wdrażania. Podstawowym dokumentem w procesie monitoringu jest raport monitoringowy. Stanowi on podstawę do podejmowania ewentualnych działań korygujących.

Raporty w sprawie nieprawidłowości

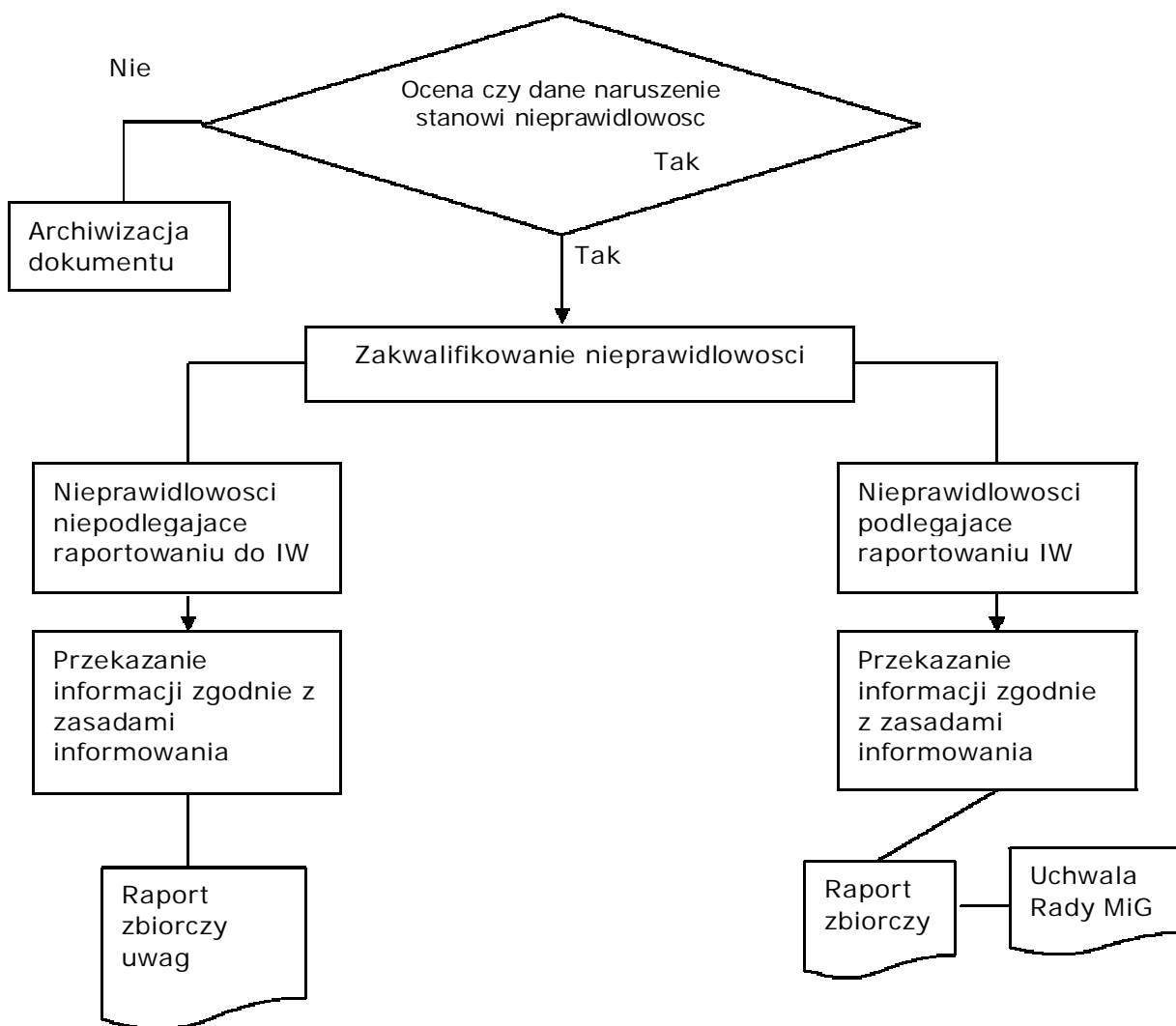
Wszystkie instytucje i podmioty uczestniczące we wdrażaniu LPR są odpowiedzialne za wykrywanie nieprawidłowości na każdym etapie realizacji projektu i zgłaszanie ich do Instytucji Wdrażającej, która na ich podstawie sporządza raport z nieprawidłowościach.

W procesie monitoringu projektów przeanalizowane zostaną następujące zagadnienia:

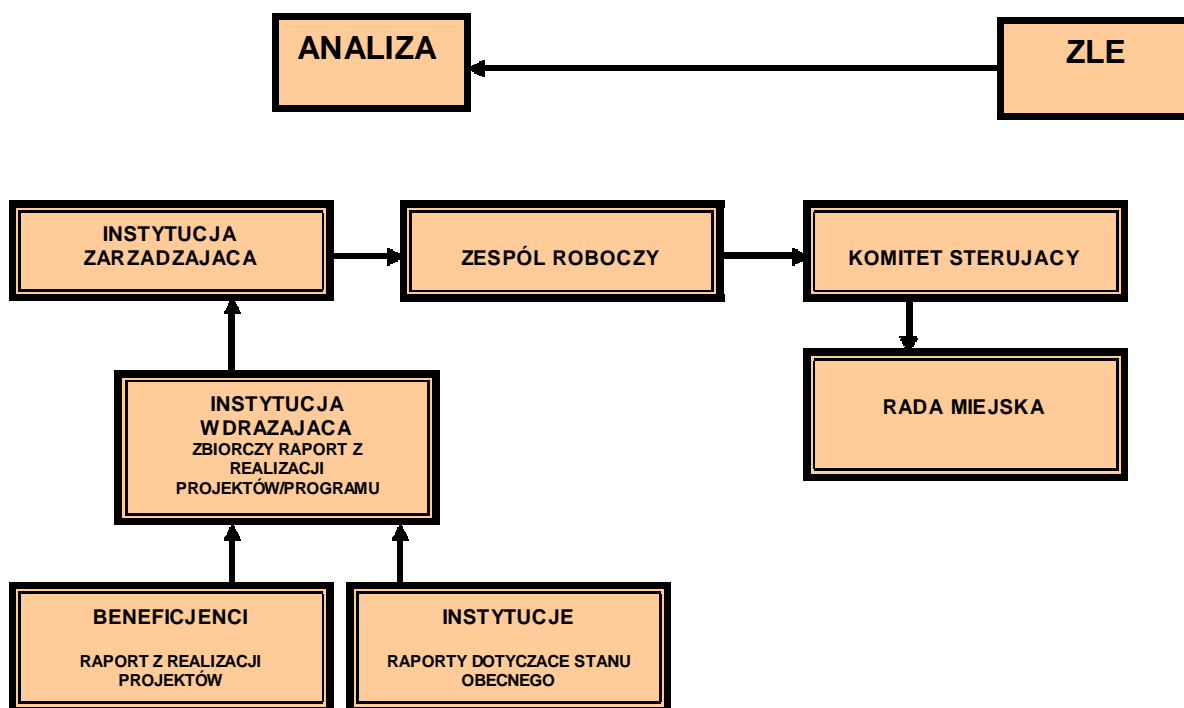
- czy projekt jest realizowany prawidłowo i zgodnie z planem,
- czy nie wystąpiły nieprawidłowości, trudności i skutki ujemne,
- czy osiąga się przewidywane efekty wymierne i niewymierne albo czy są szanse na takie efekty.

Raport zbiorczy o nieprawidłowościach zawiera analizę czynnych odchyleń wraz z przygotowaniem materiału dla dalszych działań o charakterze korygującym oraz planowanie korekty w zakresie zmiany dotychczasowych metod realizacji bądź wprowadzenia nowych. Rada Miasta i Gminy zatwierdza w formie uchwały zbiorczy raport o nieprawidłowościach zawierający określenie wraz z akceptacją działań korygujących i podejmuje decyzje w sprawie zmian w LPR.

Ryc. 6. Schemat – sposób informowania o nieprawidłowościach



Ryc. 7. System monitoringu i ewaluacji



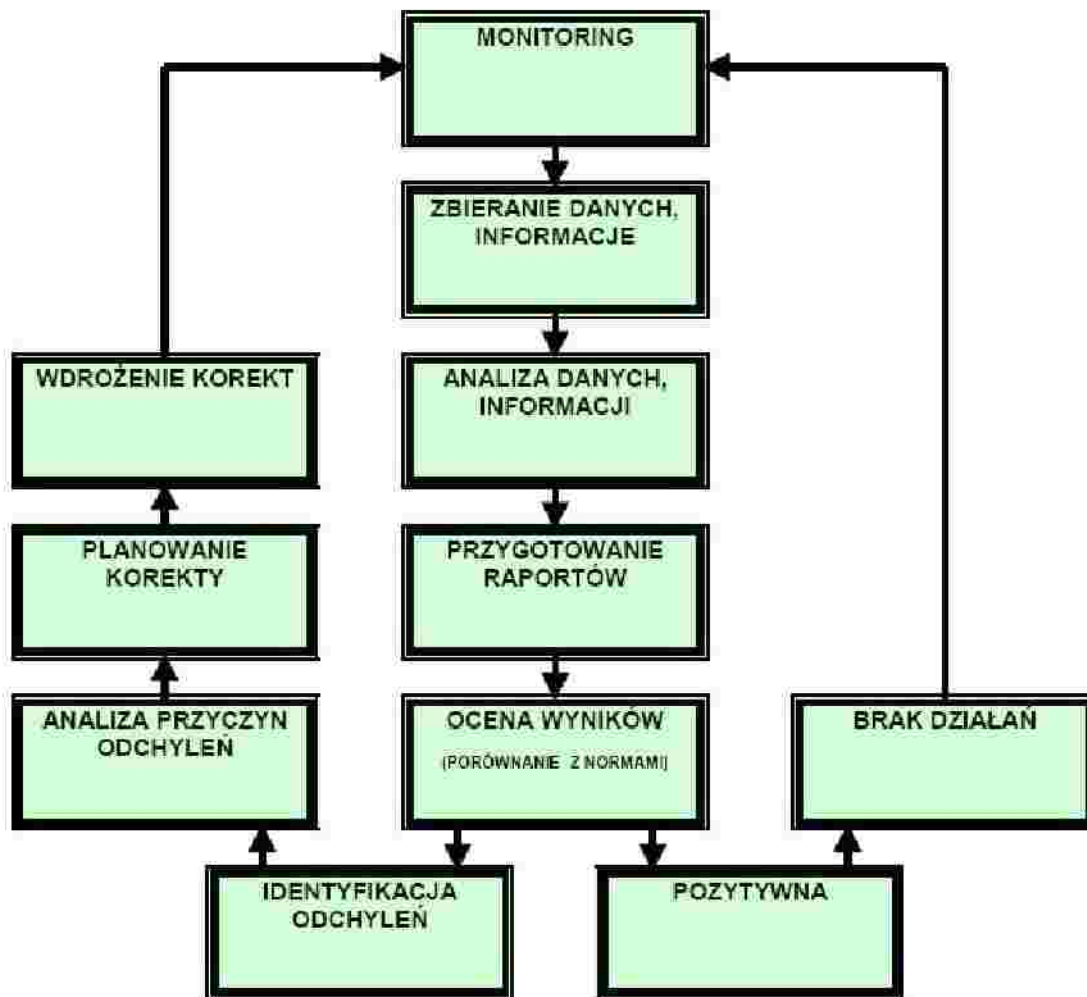
Proces monitoringu

Instytucja Zarządzająca – podmiot odpowiedzialny za proces monitoringu programu.

Monitoring prowadzony będzie w cyklu jednego roku. Iz podstawie dokonanego przez IW monitoringu, którego elementem będzie monitoring projektów realizowanych w ramach RPO oraz raporty czastkowe pozyskane od pomiotów: PUP, Policja itp. sporządza raport monitoringowy, który opiniuje Komitet Sterujacy. Raport wraz z opiniami i propozycjami koniecznych zmian w programie przedstawiany jest do zatwierdzenia pod obrady Rady Miejskiej. Pracami kieruje Pelnomocnik ds. Rewitalizacji. Wzór raportu zostanie opracowany.

Podstawa monitorowania oraz oceny realizacji programu da wskaźniki produktów i rezultatów. Szczegółowe wskaźniki dla wszystkich rodzajów projektów, zostaną określone na etapie przygotowania wniosku o dofinansowanie, zgodnie z wytycznymi zamieszczonymi w dokumencie Malopolskiego Regionalnego Programu Operacyjnego.

Ryc. 8. Proces monitoringu i ewaluacji lokalnego programu rewitalizacji



11.6. Zasady obiegu srodków finansowych w komórce odpowiedzialnej za zarządzanie programem oraz w ramach partnerstwa

Przepływ srodków finansowych w UMiG Olkusz

Program realizowany będzie poprzez określone w LPR projekty. Poniżej przedstawione zostały zasady obiegu srodków finansowych u Operatora.

Jednostki zaangażowane w gminie Olkusz

1. Skarbnik Miasta
2. Wydział Rachunkowości
3. Wydział Finansów i Budżetu
4. Biuro Audytu Wewnętrznego i Kontroli

Przepływ srodków finansowych

Przepływ srodków krajowych

Beneficjent końcowy- /projektodawca, wraz z wnioskiem aplikacyjnym przedstawia propozycje montażu finansowego, uwzględniającego zarówno finansowanie ze srodków UE, jak i ze srodków własnych. Beneficjent końcowy/projektodawca powinien zaplanować środki na realizację projektu, w wysokości umożliwiającej zachowanie płynności finansowej przy jego realizacji.

1. Wydział Finansów i Budżetu – planowanie budżetu projektu w ramach budżetu gminy.
2. Wydział prowadzący zadanie – opis i sprawdzenie pod względem merytorycznym i formalno-prawnym dokumentu księgowego.
3. Wydział Rachunkowości/Skarbnik Miasta – weryfikacja dokumentu księgowego i płatność.
4. Biuro Audytu Wewnętrznego – kontrola wewnętrzna procesu planowania oraz rozdysponowania srodków publicznych oraz gospodarowania mieniem.

Kontrola finansowa zgodnie z Zarządzeniem dotyczącym kontroli

Wewnętrzna kontrola finansowa w jednostkach sektora finansów publicznych – gmina Olkusz

Kontrola finansowa obejmuje swoim zakresem procesy gromadzenia i rozdysponowywania srodków publicznych oraz gospodarowania mieniem. Za całość gospodarki finansowej i kontrole finansowa odpowiada w jednostkach sektora finansów publicznych kierownik jednostki, który wprowadza pisemne procedury kontroli finansowej oraz zapewnia ich przestrzeganie.

Kontrola finansowa nie jest jednorazowym zdarzeniem, a szeregiem czynności i działań wykonywanych przez kierownika jednostki, kierowników poszczególnych komórek

organizacyjnych, głównego księgowego i poszczególnych pracowników w bieżącej działalności jednostki, czyli jest procesem zintegrowanym z bieżącą działalnością jednostki.

Elementy kontroli finansowej są wbudowane w strukturę organizacyjną, procedury oraz części poszczególnych procesów i operacji prowadzonych w jednostce. W tym znaczeniu system kontroli finansowej obejmuje obok kontroli ex-ante również czynności związane z tzw. kontrolą inspekcyjną, prowadzoną przez wydzieloną komórkę organizacyjną, nastawioną na wykrywanie nieprawidłowości.

Obowiązki związane z wykonywaniem wewnętrznej kontroli finansowej przez instytucje i podmioty zaangażowane we wdrażanie programów rewitalizacyjnych (środki UE)

W każdej instytucji (dotyczy także partnerów) wykonującej kontrolę finansową związaną z wdrażaniem MRPO będzie realizowana tzw. "zasada dwóch par oczu", co oznacza, że każda kontrola będzie przeprowadzana przez co najmniej dwie osoby, a akceptacja dokumentów będzie następować poprzez złożenie na nich podpisów przez co najmniej dwie osoby kontrolujące.

Obowiązki Beneficjenta końcowego/projektodawcy/gminy Olkusz w przypadku współfinansowania projektów środkami UE

Beneficjent końcowy/projektodawca jest odpowiedzialny za poprawność wydatkowania całości (100%) środków przeznaczonych na dany projekt.

W szczególności beneficjent końcowy/projektodawca jest odpowiedzialny za to, że:

- o zestawienie wydatków jest dokładne i prawdziwe, a wyniki zostały uzyskane z systemów księgowania,
- o umowy/umowa z wykonawcą/wykonawcami jest/są zawierane w dniu z obowiązującymi przepisami prawa oraz zasadami dotyczącymi wdrażania MRPO,
- o projekt jest wdrażany zgodnie z zawartą umową o przyznanie dofinansowania,
- o poczynione wydatki dotyczą operacji faktycznie wykonanych,
- o wydatki zostały faktycznie poniesione, a dokumentacja (tj. faktury i dokumenty o podobnej wartości dowodowej) jest dostępna,
- o wydatki dotyczą projektu realizowanego zgodnie z przepisami prawa polskiego i wspólnotowego, w szczególności dotyczącymi konkurencji, zamówień publicznych oraz ochrony środowiska,
- o monitorowany jest fizyczny i finansowy postęp wdrażania projektu, w tym poprzez kontrole na miejscu,
- o płatność na rzecz wykonawcy/dostawcy została dokonana w sposób prawidłowy,
- o nie zachodzi przypadek nakładania się pomocy z funduszy europejskich (tj. projekt jest finansowany wyłącznie z jednego funduszu UE),
- o oryginały dokumentów świadczających wydatki są przechowywane i archiwizowane oraz będą dostępne przez okres co najmniej 3 lat od wydania przez Komisję Europejską płatności końcowej pomocy,
- o system oddzielnej księgowości lub odpowiedni kod księgowy zapewnia relacje każdej transakcji z operacją zarejestrowaną na dokumencie,

- o prowadzenia ewidencji zdarzeń księgowych w sposób umożliwiający jednoznaczna identyfikację kosztów ponoszonych na realizację projektu oraz powiązanie płatności z dokonywanymi wydatkami z projektu, a także identyfikację dowodów, na podstawie których dokonano płatności,
- o rzetelnego dokumentowania wydatków za pomocą oryginałów rachunków, faktur i innych dokumentów stanowiących podstawę dokonywanych płatności
- o utworzenia konta/kont, na które umawiające się strony przekazywać środki finansowe na współfinansowanie inwestycji oraz za pomocą którego/których obsługiwać będą płatności związane z projektem,
- o sporządzany i przesyłany jest do Instytucji Wdrażającej raport nieprawidłowościach wdrażania projektu wraz z informacją o sposobach ich usunięcia.

Przeływ środków finansowych w ramach PARTNERSTWA

Zadania Partnera Wiodącego:

- ~ rozliczenie kwestii finansowych - przedkładanie Instytucji Zarządzającej MRPO odpowiednich dowodów poniesionych wydatków, dopilnowanie poprawnego rozliczenia przedsięwzięcia,
- ~ przestrzeganie procedur sprawozdawczości – monitoring - opracowywanie i przekazywanie raportów Instytucji Zarządzającej MRPO,
- ~ zarządzanie środkami finansowymi, zapewnienie płynności finansowej przedsięwzięcia oraz kontroli ich wydatkowania (zapewnienie współfinansowania, jak również wydatkowanie i rozliczanie środków uzyskanych z funduszy strukturalnych).

Przeływ środków finansowych uregulowany będzie umowa partner która w szczególności powinna określić:

- ? zasady odpowiedzialności za środki publiczne przekazane na realizację projektu, przede wszystkim wówczas, gdy partnerstwo przewiduje zlecenie zarządzania finansami na zewnątrz lub zobowiązanie jednego z partnerów do ponoszenia odpowiedzialności za sprawy finansowe projektu,
- ? określić, który z modeli został zastosowany przy rozliczaniu przepływów finansowych pomiędzy partnerami, a Partnerem Wiodącym,
- ? w sposób precyzyjny określić metode i terminy wykonywania zadań objętych partnerstwem i przekazywania środków na ich realizację – finansowanie wspólnego przedsięwzięcia:
 - ~ kto, w jakiej wysokości i w jakich terminach będzie współfinansował projekt,
 - ~ jak będą dokonywane i rozliczane płatności,
 - ~ w zależności od przyjętego modelu:
 1. wskazać nazwę banku i numer wspólnego konta bankowego dla realizowanego przedsięwzięcia
 2. wskazać rachunki wszystkich partnerów zaangażowanych finansowo w projekt.

? W umowie należy wskazywać na zobowiązanie do:

- ~ prowadzenia wyodrębnionej ewidencji księgowej dotyczącej realizacji projektu, zgodnie z zasadami wynikającymi z ustawy z dnia 29 września 1994 r. o rachunkowości¹⁸;
- ~ prowadzenia ewidencji zdarzeń księgowych w sposób umożliwiający jednoznaczna identyfikację kosztów ponoszonych na realizację projektu oraz powiązanie płatności z dokonywanymi wydatkami z projektu, a także identyfikację dowodów, na podstawie których dokonano płatności;
- ~ rzetelnego dokumentowania wydatków za pomocą oryginałów rachunków, faktur i innych dokumentów stanowiących podstawę dokonywanych płatności;
- ~ utworzenia konta/kont, na które umawiające się strony przekazywać środki finansowe na współfinansowanie inwestycji oraz za pomocą którego/których obsługiwać będą płatności związane z projektem.

Należy tak skonstruować umowę, aby środki przekazane w oparciu o nią mogły być wykorzystane wyłącznie na cele w niej określone. Należy więc również zabezpieczyć obowiązek zwrotu przekazanych środków gdyby nie zostały wykorzystane zgodnie z umową.

Mające zastosowanie akty prawne:

- 1.) ustawa z dnia 30 czerwca 2005 r. o finansach publicznych (Dz.U.05.249.2104 z późn. zm.);
- 2.) ustawa z dnia 20 grudnia 1996 r. o gospodarce komunalnej (Dz.U.97.9.43 z późn. zm.);
- 3.) ustawa z dnia 8 marca 1990 r. o samorządzie gminnym (Dz.U.01.142.1591 z późn. zm.);
- 4.) ustawa z dnia 28 lipca 2005 r. o partnerstwie publiczno-prywatnym (Dz.U.05.169.1420 z późn. zm.);
- 5.) ustawa z dnia 29 stycznia 2004 r. Prawo zamówień publicznych (Dz.U.06.164.1163 z późn. zm.);
- 6.) ustawa z dnia 24 kwietnia 2003 r. o działalności pożytku publicznego i o wolontariacie (Dz.U.03.96.873 z późn. zm.).

¹⁸ Dz. U. z 2002 r. Nr 76 poz. 694

SPIS RYCIN

Ryc. 1. Srednioroczne stezenia [$\mu\text{g}/\text{m}^3$] substancji zanieczyszczajacych powietrze na obszarze Olkusza w 2005 i 2006 roku	36
Ryc. 2. Zloza, obszary i tereny gornicze w Olkuszu	41
Ryc. 3. Wstepny projekt Centrum Handlowego ul. Slawkowska	143
Ryc. 4. Projekt elementow malej architektury dla olkuskiej starowki	147
Ryc. 5. System wdrazania	174
Ryc. 6. Schemat – sposob informowania o nieprawidlowosciach	176
Ryc. 7. System monitoringu i ewaluacji	177
Ryc. 8. Proces monitoringu i ewaluacji lokalnego programu rewitalizacji	178

SPIS TABEL

Tab.1. Wskazniki kryzysowe dla wybranego obszaru w Olkuszu, zgodnie z Wytycznymi MRR	7
Tab. 2. Zbiorczy plan finansowy	15
Tab. 3. Użytkowanie gruntów na terenie miasta	28
Tab. 4. Podobszary funkcjonalne na terenie wskazanym do rewitalizacji	60
Tab. 5. Stan dróg na terenach przeznaczonych do rewitalizacji.	71
Tab. 6. Dotacje udzielone organizacjom pozarządowym w latach 2003-2007	91
Tab. 7. Analiza SWOT dla wskazanego obszaru kryzysowego	103
Tab. 8. Rewitalizacja w kontekście celów strategicznych i cele operacyjne wynikające z priorytetów rozwoju miasta i gminy Olkusz:	107
Tab. 9. Wizja rozwoju Olkusza do roku 2015	109
Tab. 10. Lista wskaźników delimitacji obszarów kryzysowych, zgodnie z Wytycznymi MRR.	113
Tab. 11. Wskazniki kryzysowe dla wybranego obszaru.	116
Tab. 12. Wskazniki kryzysowe dla wybranego obszaru, zgodnie z „Wytycznymi...”	119

SPIS MAP

- Mapa 1. Struktura osadnicza Olkusza.
- Mapa 2. Położenie fizjograficzne miasta i hipsometria terenu
- Mapa 3. Środowisko przyrodnicze miasta – użytkowanie terenu
- Mapa 4. Środowisko kulturowe
- Mapa 5. Gęstość zaludnienia
- Mapa 6. Rozmieszczenie osób w wieku przedprodukcyjnym
- Mapa 7. Rozmieszczenie osób w wieku produkcyjnym
- Mapa 8. Rozmieszczenie osób w wieku poprodukcyjnym
- Mapa 9. Zróżnicowanie wieku mieszkańców
- Mapa 10. Rozmieszczenie bezrobotnych
- Mapa 11. Poziom bezrobocia
- Mapa 12. Poziom długotrwałego bezrobocia
- Mapa 13. Bezrobotni z wykształceniem niepełnym i podstawowym
- Mapa 14. Wartość zasiłków pobieranych z MOPS
- Mapa 15. Odsetek osób pobierających zasiłek z MOPS
- Mapa 16. Rozmieszczenie przestępstw ogółem w 2007 r.
- Mapa 17. Rozmieszczenie przestępstw: kradzież i art. 119 k.w. w 2007 r.
- Mapa 18. Rozmieszczenie przestępstw: rozbójnicze i pobicia w 2007 r.
- Mapa 19. Rozmieszczenie przestępstw: uszkodzenie mienia i art. 125 k.w. w 2007 r.
- Mapa 20. Rozmieszczenie przestępstw: włamania w 2007 r.
- Mapa 21. Liczba wypadków oraz kolizji drogowych w 2007 r.
- Mapa 22. Rozmieszczenie firm
- Mapa 23. Rozmieszczenie firm oraz instytucji publicznych
- Mapa 24. Działki i budynki komunalne
- Mapa 25. Pozwolenia na budowę i rozbudowę
- Mapa 26. Obszar wskazany do rewitalizacji w strukturze miasta
- Mapa 27. Obszar kryzysowy
- Mapa 28. Projekty przestrzenno-gospodarcze i społeczne na obszarze objętym LPR

SŁOWNIK UŻYTYCH POJĘC I SKRÓTÓW

- CORINE Biotopes** – dział tematyczny systemu CORINE obejmujący ostoje przyrodnicze o znaczeniu europejskim
- ECONET-PL** – koncepcja europejskiej sieci ekologicznej przyjęta przez Radę Europejską
- EFRR** – Europejski Fundusz Rozwoju Regionalnego
- GIS** – System Informacji Geograficznej (ang. Geographic Information System)
- GOP** – Górnośląski Okręg Przemysłowy
- GUS** – Główny Urząd Statystyczny
- GZWP** – Główny Zbiornik Wód Podziemnych
- IPPC** – Zintegrowane Zapobieganie i Ograniczanie Zanieczyszczeń (ang. Integrated Pollution Prevention and Control)
- LHS** – Linia Hutniczo-Siarkowa
- LPR** – Lokalny Program Rewitalizacji
- MOK** – Miejski Ośrodek Kultury
- MOPS** – Miejski Ośrodek Pomocy Społecznej
- MOSiR** – Miejski Ośrodek Sportu i Rekreacji
- MRPO** – Małopolski Regionalny Program Operacyjny
- MRR** – Ministerstwo Rozwoju Regionalnego
- NATURA 2000** – program w UE sieci obszarów objętych ochroną przyrody
- OSM** – Olkuska Spółdzielnia Mieszaniowa
- PGK** – Przedsiębiorstwo Gospodarki Komunalnej
- PSSE** – Powiatowa Stacja Sanitarno – Epidemiologiczna
- PTTK** – Polskie Towarzystwo Turystyczno-Krajoznawcze
- PWIK** – Przedsiębiorstwo Wodociągów i Kanalizacji
- SUW** – Stacja Uzdatniania Wody
- TBS** – Towarzystwo Budownictwa Społecznego
- UMiG** – Urząd Miasta i Gminy
- WE** – Wspólnota Europejska
- WIOS** – Wojewódzki Inspektorat Ochrony Środowiska
- ZGH** – Zakłady Górniczo-Hutnicze
- ZGK** – Zakłady Gospodarki Komunalnej

Zalacznik nr 1

- PROJEKT -

RAMOWA UMOWA PARTNERSKA

zawarta w Olkuszu dnia 2008 roku w celu realizacji projektu pn. „.....” ujetego w Lokalnym Programie Rewitalizacji Olkusza na lata 2008-2016 w ramach Malopolskiego Regionalnego Programu Operacyjnego, p o m i e d z y:

1. Wnioskodawca

.....
.....
..... - zwanym dalej Liderem, reprezentowanym przez:
.....

2.....
.....
....., zwany dalej Partnerem,
reprezentowanym przez:
.....

3.....
.....
....., zwany dalej Partnerem,
reprezentowanym przez:
.....

Wymienione wyzej podmioty zwane w dalszej czesci umowy Partnerami zgodnie oswiadcza, ze zawieraja umowe nastepujacej tresci:

§ 1. Przedmiot umowy

Strony niniejszej umowy zgodnie postanawiaja, ze tworza Partnerstwo, którego celem jest wspólne dzialanie na rzecz przygotowania i realizacji projektu „.....” ujetego w Lokalnym Programie Rewitalizacji Olkusza na lata 2008-2016 w ramach Malopolskiego Regionalnego Programu Operacyjnego.

§ 2. Status Partnerstwa

Liderem i jednocześnie głównym koordynatorem projektu jest

.....
....., który zobowiazuje sie do wystepowania w roli Beneficjenta w staraniu o srodki finansowe z funduszy Unii Europejskiej w ramach MRPO, na co wyrazaja zgone Partnerzy. Lider jest strona umowy o finansowanie. Zadne z postanowien niniejszej umowy nie moze byc interpretowane jako przyznajace Liderowi lub Partnerom prawa do podejmowania zobowiazan jakiegokolwiek rodzaju za druga strone lub w jej imieniu, bez uprzedniej pisemnej zgody drugiej strony w formie oswiadczenia.

Wszystkie działania podejmowane przez Lidera i Partnerów w ramach wykonywanego wspólnie projektu muszą być realizowane zgodnie z umową i przepisami prawa.

Partnerzy upowadzają Lidera do złożenia wniosku i podpisania umowy o dofinansowanie oraz występowania we wszystkich sprawach z realizacją umowy i projektem.

Partnerzy zobowiązują się do wskazania rachunku bankowego obsługującego wyłącznie projekt (na czas trwania zadania), niezwłocznie po akceptacji i podpisaniu umowy o dofinansowanie.

§ 3. Zadania partnerów

1. Partnerzy wspólnie opracowują projekt i wniosek o finansowanie.

2. Lider jest stroną umowy o finansowanie i jest odpowiedzialny za prawidłową realizację projektu.

3. Dokumentacja projektu jest przechowywana w siedzibie Lidera.

4. Partner jest zobowiązany do udostępniania na zadanie Lidera dokumentacji związanej z realizacją projektu.

5. Partnerzy zobowiązują się do przestrzegania przepisów Ustawy o ochronie danych osobowych.

6. Lider zobowiązany jest do:

a) w zakresie przygotowania wniosku o finansowanie:

- zgromadzenie od Partnerów wszystkich informacji niezbędnych do przygotowania wniosku o finansowanie (w tym określeniu własności majątku uzyskanego w ramach projektu) oraz dokumentów i oświadczeń niezbędnych do podpisania i złożenia a także do uzupełnienia lub poprawienia wniosku w przypadku takiej konieczności,
- sporządzenia kompletnego wniosku z zachowaniem należytej staranności, uzupełnienia lub poprawienia wniosku w przypadku takiej konieczności,
- reprezentowania partnerstwa na zewnątrz,
- sporządzania i składania kompletnych wniosków płatniczych, zgodnie z przyjętymi zasadami określonymi w umowie o finansowanie i właściwymi przepisami prawa,
- sporządzania sprawozdań okresowych i końcowych oraz rozliczania transz dotacji;

b) w zakresie organizacji i zarządzania projektem:

- opracowanie we współpracy z Partnerami bazy uczestników do udziału w projekcie Beneficjentów Ostatecznych,
- koordynacja oraz monitorowanie i kontrola działań związanych z realizacją działań przyjętych do realizacji w projekcie,
- opracowanie zasad podejmowania decyzji i komunikacji wewnętrznej,
- udostępniania Partnerom informacji dotyczących przebiegu i oceny zewnętrznej realizacji projektu,
- opracowanie oraz wdrożenie systemu i zasad archiwizacji dokumentacji projektowej w celu zapewnienia przechowywania dokumentacji związanej z realizacją Projektu zgodnie z wymogami,
- opracowanie jednolitych zasad zlecania usług w związku z realizacją projektu,
- systematycznego monitorowania przebiegu realizacji Projektu oraz informowania niezwłocznie Partnera Projektu o zaistniałych nieprawidłowościach,
- pomiar wartości wskaźników osiągniętych dzięki realizacji Projektu, zgodnie z określonymi wskaźnikami monitoringowymi dla Projektu;

c) w zakresie sprawozdawczości finansowej i zarządzania finansami:

- zapewnienie realizacji obowiązków nałożonych umową o finansowanie w zakresie sprawozdawczości i kontroli finansowej, a zwłaszcza opracowanie polityki księgowej projektu, stworzenia zasad i procedur zmian i przesunień budżetowych, opracowania procedury i planu kontroli wewnętrznej projektu,
- rzetelne i terminowe sporządzanie (w oparciu o informacje i dokumenty dostarczane przez Partnerów) sprawozdań finansowych w formie zgodnej z umową o finansowanie. Kopie sprawozdań są jawne dla Partnerów.
- wskazania odrębnego rachunku bankowego projektu w banku prowadzącym obsługę bankową Lidera, który będzie jedynym rachunkiem służącym do rozliczeń pomiędzy partnerami a Liderem,
- prowadzenia odrębnej ewidencji księgowej dotyczącej realizacji Projektu,
- bieżące zarządzanie środkami finansowanymi zgromadzonymi na rachunku bankowym projektu, z zastrzeżeniem, że odsetki od rachunku bankowego nie stanowią dochodu projektu,
- rozliczenia 100% otrzymanych środków finansowych wraz ze sprawozdaniem o realizacji Projektu,
- współpraca z upoważnionymi instytucjami krajowymi i Unii i Europejskiej w zakresie kontroli prawidłowej realizacji projektu;

7. Partnerzy zobowiązują się :

a) w zakresie przygotowania wniosku i rozliczenia dofinansowania:

- dostarczenia Liderowi wszystkich informacji niezbędnych do przygotowania wniosku oraz dokumentów i oświadczeń niezbędnych do podpisania i złożenia wniosku o finansowanie, a także do uzupełnienia i poprawienia wniosku w przypadku takiej konieczności,
- dostarczania Liderowi wszelkich informacji i dokumentów niezbędnych do terminowego składania sprawozdań i wniosków płatniczych,

b) w zakresie organizacji i zarządzania projektem partnerzy:

- aktywny współdziałanie w promocji projektu i rekrutacji beneficjentów ostatecznych przeprowadzania Projektu,

c) w zakresie sprawozdawczości finansowej i zarządzania finansami:

- zatwierdzanie merytoryczne poniesionych wydatków kwalifikowalnych,
- sporządzanie jednostkowych wewnętrznych sprawozdań finansowych, zatwierdzanych przez właściwy organ,
- zgodnie z zasadami opracowanymi i przyjętymi u siebie, prowadzenie wyodrębnionej ewidencji księgowej dla potrzeb realizacji projektu,
- zarządzania przydzielonymi środkami finansowanymi, w tym rozliczenie transz dotacji z Liderem,
- wdrożenia i stosowania u siebie systemu archiwizacji dokumentacji projektowej,
- współpraca z upoważnionymi instytucjami krajowymi i Unii i Europejskiej w zakresie kontroli prawidłowej realizacji projektu;

d) Plan finansowy projektu stanowi budżet zawarty we wniosku o finansowanie. Poniesione udokumentowane koszty przez Partnerów będą sukcesywnie refundowane przez Lidera na podstawie noty księgowej i przedstawionych dokumentów, zgodnych z budżetem projektu.

e) Przekazanie środków pieniężnych przez Lidera na rzecz Partnerów zależne będzie od tego, czy poszczególni Partnerzy wywiązali się ze swoich obowiązków wynikających z realizacji projektu, a w szczególności z zapisami niniejszej umowy.

f) Wszelkie decyzje dotyczace wydatkowania srodków finansowych, a w szczególności dotyczącymi kwalifikowalności ponoszonych wydatków podejmuje każdy partner z osobna, przy czym każdy z partnerów zatwierdza i odpowiada za poprawność formalną i merytoryczną dokumentów.

g) Konsekwencje związane z zakwestionowaniem przez Lidera lub inną uprawnioną instytucję prawidłowości kwalifikacji poniesionych przez Partnera wydatków ponosi partner. Lider nie odpowiada wobec Partnerów za wstrzymanie całości lub części finansowania projektu z powodu błędnego lub niewłaściwego przygotowania przez Partnera dokumentacji lub informacji wchodzących w skład przygotowywanych sprawozdań okresowych i końcowych oraz wniosków płatniczych. Partner ma obowiązek niezwłocznego usunięcia nieprawidłowości.

h) Lider i partnerzy zobowiązują się do utrzymania majątku oraz zachowania celów projektu zgodnych z wnioskiem aplikacyjnym w ciągu 5 lat od daty decyzji w sprawie dofinansowania ze środków EFRR (w przypadku projektów objętych zasadami pomocy publicznej - przy uwzględnieniu 10-letniego okresu przedawnienia windykacji pomocy).

i) Lider i partnerzy określa zasady korzystania i własność praw autorskich i innych praw do utworów powstających przy realizacji projektu, a jeżeli projekt tego wymaga zasady finansowania i nabywania praw autorskich od partnerów.

§ 4. Promocja

Zadania realizowane w ramach projektu wymagają zaangażowania się Partnerów w sposób, który umożliwi realizację w/w projektu. Partnerzy wyrażają zgodę na opublikowanie informacji o podjętej współpracy. Partnerzy zobowiązują się do umieszczania logo MRPO i UE oraz projektu na materiałach promocyjnych, informacyjnych, szkoleniowych dotyczących projektu.

§ 5. Płatności

1. Środki na realizację projektu będą przekazywane Partnerom poprzez Lidera w formie rozliczeń na podstawie wystawionych dokumentów obciążających. Za dokumenty obciążające rozumie się dokumenty w rozumieniu ustawy o rachunkowości – noty obciążeniowe wystawiane przez Partnerów na rzecz Lidera.

2. Realizacja płatności będzie dokonywana zgodnie z transzami, jakie będzie otrzymywał Lider. Podstawę wysokości rozliczeń środków finansowych pomiędzy Liderem i partnerami stanowi montaż finansowy we wniosku aplikacyjnym projektu oraz Załącznik nr 1 do niniejszej umowy, przedstawiający zaangażowanie finansowe dla poszczególnych partnerów.

3. Partnerzy wskażą konta, na które będą przekazywane środki.

4. Partnerzy zobowiązują się do przekazania rozliczenia 100% otrzymanych wpłat dotacji wraz z raportem końcowym z realizacji projektu.

§ 6. Monitoring i kontrola

1. Partnerzy zobowiązują się do rzetelnego realizowania przyjętych założeń, przyjmując jako zasadę działania non-profit.

2. Partnerzy zobowiązują się przekazywać sobie wzajemnie (osobście, telefonicznie lub e-mailem) wszelkie istotne informacje związane z realizacją projektu

3. Spotkania kadry zarządzającej projektem odbywać się będą regularnie – co najmniej raz w miesiącu w biurze projektu, i będą protokolowane.
4. Lider odpowiedzialny jest za monitorowanie i kontrolę realizacji projektu.
5. Partnerzy zobowiązują się do:
 - niezwłocznego informowania Lidera o problemach w realizacji projektu,
 - przygotowywania miesięcznych raportów z realizacji projektu wg ustalonego wzoru i przekazywania ich na zadanie Lidera w ciągu 7 dni roboczych od ostatniego dnia miesiąca,
 - przygotowania okresowych raportów z realizacji projektu wg ustalonego wzoru i przekazania go na zadanie Liderowi w ciągu 7 dni roboczych od zakończenia działania określonego w projekcie, przy czym raport za ostatnie działanie jest traktowany jako raport końcowy;
6. Koszty zawieszenia lub przerwania realizacji projektu ponosi Partner odpowiedzialny za powstanie nieprawidłowości.
7. Lider w imieniu Partnerów prowadzi rozliczenia finansowe i nadzoruje wydatkowania środków pieniężnych oraz dokumentację Projektu.
8. Partner zobowiązuje się poddać kontroli w zakresie realizacji projektu dokonywanej przez Lidera oraz inne uprawnione podmioty.
9. Lider zapewnia uprawnionym podmiotom prawo wglądu w dokumenty, w tym dokumenty elektroniczne związane z realizacją projektu, w tym także z częściami projektu realizowanym bezpośrednio przez Partnerów.
10. Prawo kontroli i weryfikacji dokumentów przysługuje Liderowi oraz innym uprawnionym podmiotom zarówno w siedzibie Lidera, w siedzibie Partnerów, jak i w miejscu realizacji projektu.
11. Partnerzy ponoszą odpowiedzialność za przedstawienie nierzetelnych dokumentów finansowych. Partner winny nadużycia zobowiązany jest o zwrotu niesłusznie pobranych korzyści majątkowych wraz z ustawowymi odsetkami.

§ 7. Zamówienia publiczne

1. Lider i partnerzy zobowiązują się stosować ustawę Prawo zamówień publicznych.
2. Partner zobowiązuje się do przesyłania do Lidera przed zawarciem umowy z wykonawcą informacji o wyniku postępowania oraz udostępniania na zadanie Partnera wiodącego opisy i dowody stosowania procedur dotyczące udzielania zamówień, zasad postępowania członków komisji przetargowej, przekazywania Liderowi informacji o wynikach postępowania przed zawarciem umowy z wykonawcą. Partnerzy przechowują zgodnie z obowiązującymi przepisami dokumentację związaną z przeprowadzonymi procedurami.

§ 8. Spory

1. Spory związane z realizacją niniejszej umowy Partnerzy będą się starali rozwiązywać polubownie.
2. Do czasu rozstrzygnięcia sporu stanowisko Lidera jest wiążące.
3. W przypadku braku porozumienia spór zostanie poddany pod rozstrzygnięcie sądu powszechnego właściwego dla siedziby Lidera.

§ 9. Rozwiązanie umowy

1. Umowa może zostać rozwiązana przez każdą ze Stron z miesięcznym okresem wypowiedzenia.

2.Rozwiązanie umowy może nastąpić w związku z wystąpieniem niezależnych od Stron okoliczności uniemożliwiających dalsze wykonywanie zawartych postanowień.

§ 10.Postanowienia końcowe

- 1.Umowa zostaje zawarta na czas trwania projektu, lecz nie dłużej niż do
- 2.Umowę sporządzono w trzech jednobrzmiących egzemplarzach, po jednym dla każdej ze Stron.

Lider

Partner

Partner

.....

.....

.....

Zalaczniki do umowy:

1. Zalacznik przedstawiajacy zaangazowanie finansowe dla poszczególnych partnerów wg wzoru:

	1	2	3	4 = (2/3	5 = (3/ ? 3
Beneficjent	Kwota EFRR dla właściwej części przedsięwzięcia	Kwota wkładu własnego	Wartosc przedsięwzięcia	% dofinansowania z EFRR)	% calosci projektu)
Partner 1					
Partner 2					
Partner X					
	Suma	Suma	Suma	% Sredni	100%

2. Poswiadczone wyciagi z uchwal budżetowych j.s.t., Wieloletni Plan Inwestycyjny, dokumentujace zabezpieczenie srodków finansowych w przypadku gdy partnerem jest j.s.t.
3. Uchwały intencyjne poszczególnych organów statutowych odmiotów występujących jako partnerzy w sprawie podjecia współpracy i zaangazowania własnych srodków finansowych.

Jezeli umowa partnerstwa laczy sie z przekazaniem dotacji, to musi ona spelniac wymagania okreslone w art. 130 ustawy o finansach publicznych.

Zalacznik nr 2

-PROJEKT-

UCHWALA NR
RADY Miejskiej w Olkuszu
z dnia r.

w sprawie określenia zasad udzielania dotacji na sfinansowanie prac konserwatorskich, restauratorskich lub robót budowlanych przy zabytku wpisanym do rejestru zabytków

Na podstawie art. 7 ust. 1 pkt 9 i art. 18 ust. 2 pkt ustawy z dnia 8 marca 1990 r. o samorządzie gminnym (tekst jedn. Dz. U. z 2001 r. Nr 142, poz. 1591 z późn. zm.) oraz art. 81 ust. 1 ustawy z dnia 23 lipca 2003 r. o ochronie zabytków i opiece nad zabytkami (Dz. U. Nr 162, poz. 1568 z późn. zm.)

Rada Miejska w Olkuszu uchwala, co następuje:

§ 1

1. Uchwala określa:

- 1) warunki ubiegania się o dotacje na sfinansowanie prac konserwatorskich i restauratorskich i robót budowlanych przy zabytku wpisanym do rejestru zabytków;
 - 2) wzór wniosku o dotacje;
 - 3) tryb postępowania z wnioskiem o udzielenie dotacji;
 - 4) postanowienia, jakie winna zawierać umowa o udzielenie dotacji;
 - 5) zasady rozliczania, kontroli i zwrotu dotacji;
 - 6) sposób ewidencjonowania i upowszechniania informacji o udzielonych dotacjach.
2. Znaczenie użytych w uchwale pojęć dotyczących zabytków lub czynności z nimi związanych określają przepisy ustawy z dnia 23 lipca 2003 r. o ochronie zabytków i opiece nad zabytkami oraz aktów wykonawczych wydanych na podstawie tej ustawy.
3. Ilekroć w uchwale jest mowa o:
- 1) pracach lub robotach budowlanych przy zabytku - należy przez to rozumieć prace konserwatorskie, restauratorskie lub roboty budowlane przy zabytku wpisanym do rejestru zabytków dotyczące modernizacji, renowacji części wspólnych obiektu tj. odnowienie elementów strukturalnych budynku (dachy, fasady, okna i drzwi w fasadzie, zewnętrzne/wewnętrzne klatki schodowe i korytarze, windy);
 - 2) beneficjencie - należy przez to rozumieć podmiot, któremu na zasadach niniejszej uchwały przyznano dotacje z budżetu Miasta i Gminy Olkusz na prace lub roboty budowlane przy zabytku;
 - 3) środkach publicznych - należy przez to rozumieć publiczne środki finansowe określone przepisami o finansach publicznych.

§ 2.

1. Z budżetu Miasta i Gminy Olkusza mogą być udzielane dotacje celowe na sfinansowanie prac lub robót budowlanych przy zabytku ruchomym lub nieruchomym, jeżeli zabytek ten łącznie spełnia następujące kryteria:
- 1) znajduje się na stałe na obszarze Miasta i Gminy Olkusz;
 - 2) posiada istotne znaczenie historyczne, artystyczne lub kulturowe dla mieszkańców Miasta i Gminy Olkusz;
 - 3) jest wpisany do rejestru zabytków.
2. Dotacja na prace lub roboty budowlane przy zabytku może finansować nakłady obejmujące:
- 1) sporządzenie ekspertyz technicznych i konserwatorskich;
 - 2) przeprowadzenie badań konserwatorskich, architektonicznych lub archeologicznych;
 - 3) wykonanie dokumentacji konserwatorskiej;

- 4) opracowanie programu prac konserwatorskich i restauratorskich;
- 5) wykonanie projektu budowlanego zgodnie z przepisami prawa budowlanego;
- 6) zabezpieczenie, zachowanie i utrwalenie substancji zabytku;
- 7) odnowienie lub uzupełnienie tynków i okładzin architektonicznych albo ich całkowite odtworzenie, z uwzględnieniem charakterystycznej dla tego zabytku kolorystyki (roboty zewnętrzne);
- 8) odtworzenie zniszczonej przynależności zabytku, jeżeli odtworzenie to nie przekracza 50% oryginalnej substancji tej przynależności;
- 9) odnowienie lub całkowite odtworzenie okien, w tym ościeżnic i okiennic, zewnętrznych drzwi i drzwi, wieży dachowej, pokrycia dachowego, rynien i rur spustowych;
- 10) wykonanie izolacji przeciwwilgociowej;
- 11) zakup materiałów konserwatorskich i budowlanych, niezbędnych do wykonania prac i robót budowlanych przy zabytku wpisanym do rejestru, o których mowa w pkt 6-10;
- 12) zakup i montaż instalacji przeciwwłamaniowej oraz przeciwpożarowej i odgromowej.

§ 3

1. O dotacje może się ubiegać każdy podmiot będący właścicielem lub posiadaczem zabytku, a także podmiot, który do tego zabytku posiada tytuł prawny wynikający z użytkowania wieczystego, ograniczonego prawa rzeczowego, trwałego zarządu albo stosunku zobowiązaniowego z uwzględnieniem zapisu § 2 ust. 1.
2. Dotacja może być udzielona na sfinansowanie prac lub robót budowlanych przy zabytku, które wnioskodawca zamierza wykonać w roku złożenia wniosku o udzielenie dotacji albo w roku złożenia wniosku i w roku następnym.
3. Na zasadach określonych w niniejszej uchwale wnioskodawca może równocześnie wystąpić z kilkoma wnioskami o dotacje do prac lub robót budowlanych przy więcej niż jednym zabytku.

§ 4

1. Dotacja z budżetu Miasta i Gminy Olkusza na wykonanie prac lub robót budowlanych przy jednym i tym samym zabytku może być udzielona w wysokości do 50% ogółu nakładów na te prace lub roboty, nie więcej jednak niż do kwoty tys. zł.
2. Jeżeli zabytek posiada wyjątkową wartość historyczną, lub naukową albo wymaga przeprowadzenia złożonych pod względem technologicznym prac konserwatorskich, restauratorskich lub robót budowlanych, albo gdy sytuacja wymaga niezwłocznego podjęcia prac lub robót budowlanych przy zabytku, dotacja może być udzielona w wysokości do 100% nakładów koniecznych na wykonanie tych prac lub robót budowlanych, nie więcej jednak niż do kwoty tys. zł.
3. W przypadku gdy beneficjent na prace lub roboty budowlane przy zabytku otrzymuje również inne środki publiczne, kwota dotacji przyznanej z budżetu Miasta i Gminy Olkusza wraz z kwotami przyznanych na ten cel innych środków publicznych nie może przekraczać 100% nakładów koniecznych na wykonanie tych prac lub robót.

§ 5

1. Formularz wniosku o udzielenie dotacji stanowi załącznik nr 1 do niniejszej uchwały.
2. W przypadku gdy wnioskodawca jest przedsiębiorcą, do wniosku o udzielenie dotacji winien dołączyć informacje o pomocy publicznej otrzymanej przed dniem złożenia wniosku - sporządzona w zakresie i według zasad określonych w art. 37 ustawy z dnia 30 kwietnia 2004 r. o postępowaniu w sprawach dotyczących pomocy publicznej (Dz. U. z 2007 r., Nr 59, poz. 404 ze zm)).

3. Udzielenie dotacji na prace lub roboty budowlane podmiotu, o którym mowa w ust. 3, dokonywane jest zgodnie z przepisami niniejszej uchwały z uwzględnieniem zasad określonych w przepisach prawa regulujących udzielanie pomocy publicznej dla przedsiębiorców.
4. Wylonięcie wykonawcy następuje w oparciu o przepisy ustawy Prawo Zamówień Publicznych¹⁹

§ 6

1. Wnioski o dotacje kieruje się do Burmistrza Miasta i Gminy Olkusz w terminie przez niego wyznaczonym, ogłoszonym w Biuletynie Informacji Publicznej oraz na tablicy ogłoszeń Urzędu Miasta.
2. Wnioski o przyznanie dotacji po ich przekazaniu Burmistrzowi są przedstawiane do zaopiniowania komisji Rady Miejskiej właściwej do spraw kultury oraz komisji właściwej do spraw budżetu.

§ 7.

1. Dotacje przyznaje Rada Miejska w uchwale określającej:
 - 1) nazwę podmiotu otrzymującego dotację;
 - 2) prace lub roboty budowlane przy obiekcie zabytkowym, na których wykonanie przyznano dotację;
 - 3) kwotę dotacji do przekazania w roku budżetowym, a w przypadku z ust. 3 kwotę do przekazania w roku następnym.
2. Z zastrzeżeniem ust. 3, przy ustalaniu wysokości przyznawanych dotacji Rada Miejska uwzględnia kwotę zaplanowaną na ten cel w budżecie Miasta i Gminy Olkusza.
3. Przyznając dotację, Rada Miejska może postanowić, że część kwoty dotacji, nie więcej niż 80%, zostanie przekazana beneficjentowi w następnym roku budżetowym.

§ 8

1. Uwzględniając § 7 uchwały oraz dane z wniosku o dotację, Burmistrz zawiera z beneficjentem umowę określającą w szczególności:
 - 1) opis prac lub robót budowlanych przy zabytku i termin ich wykonania;
 - 2) kwotę dotacji i terminy jej przekazywania, które w postanowieniach umowy mogą zostać uzależnione od wyniku każdorazowej kontroli postępu prac lub robót budowlanych i rozliczenia tych wydatków;
 - 3) zobowiązanie się beneficjenta do przekazywania informacji o wysokości środków publicznych na prace lub roboty przy zabytku otrzymanych z innych źródeł;
 - 4) zobowiązanie się beneficjenta do stosowania takich zasad obiegu i opisywania dokumentów finansowych, aby oryginały dokumentów świadczących o dokonaniu wydatków sfinansowanych w całości lub w części z otrzymanych środków publicznych były w sposób trwały w klauzule potwierdzająca ten fakt;
 - 5) zobowiązanie się beneficjenta do poddania się kontroli przeprowadzanej przez Burmistrza lub osobę przez niego upoważnioną w zakresie przeznaczenia dotacji i wykonania prac lub robót budowlanych;
 - 6) sposób i termin rozliczania kwot udzielonej dotacji;
 - 7) warunki, sposób i termin zwrotu niewykorzystanej dotacji oraz zwrotu dotacji wykorzystanej niezgodnie z przeznaczeniem;

¹⁹ Jeśli dotyczy

- 8) pouczenie o zakresie odpowiedzialności karnej skarbowej beneficjenta i odpowiedzialności za naruszenie dyscypliny finansów pu przy wydatkowaniu środków z otrzymanej dotacji;
- 9) pouczenie o tym, że w przypadku wykorzystania dotacji niezgodnie z przeznaczeniem - na mocy przepisów ustawy o finansach publicznych - beneficjent traci prawo otrzymania dotacji przez 3 kolejne lata, licząc od dnia stwierdzenia wykorzystania dotacji niezgodnie z przeznaczeniem.

2. Kopie umowy otrzymuje właściwy ze względu na miejsce położenia zabytku Wojewódzki Konserwator Zabytków.

§ 9

Kontrola, o której mowa w § 8 ust. 1 pkt 2 i 5, jest przeprowadzana przez osoby upoważnione przez Burmistrza i polega na:

- 1) sprawdzaniu rzeczywistego przebiegu realizacji celów zakładanych w zakresie dotowanego zadania pod kątem zgodności z przepisami prawa i zawartą umową (kontrola formalno-merytoryczna);
- 2) sprawdzaniu dokumentów związanych z realizacją dotowanego zadania (w szczególności znajdujących się w siedzibie podmiotu oryginałów dokumentów finansowych) pod kątem ich zgodności z przepisami prawa, umową i zasadami rachunkowości (kontrola formalno-rachunkowa).

§ 10

1. W celu rozliczenia dotacji beneficjent w sposób i w terminach określonych w umowie składa Burmistrzowi sprawozdania z wykonania prac lub robót budowlanych.
2. Formularz sprawozdania z rozliczenia udzielonej dotacji stanowi załącznik nr 2 do niniejszej uchwały.

§ 11

Po udzieleniu dotacji, dokumenty: kosztorys powykonawczy przeprowadzonych prac, z uwzględnieniem kosztów zakupu materiałów; protokół komisijnego odbioru przeprowadzonych prac; obmiar przeprowadzonych prac; oryginały rachunków lub faktur, zwraca się beneficjentowi, po opatrzeniu pieczęcią „sfinansowano ze środków budżetu Miasta i Gminy Olkusz” ze wskazaniem wysokości dotacji oraz roku udzielenia dotacji.

§ 12

W przypadku częściowego lub całkowitego niewykonania dotowanego zadania z przyczyn leżących po stronie beneficjenta lub wykorzystania środków niezgodnie z przeznaczeniem, odpowiednia część przekazanych środków dotacji podlega zwrotowi do budżetu Miasta i Gminy Olkusza na zasadach określonych w umowie.

§ 13

1. Burmistrz prowadzi zestawienie danych o udzielonych dotacjach oraz informuje inne organy uprawnione do udzielania dotacji na prace lub roboty budowlane przy zabytkach o dotacjach przyznanych przez Radę Miejską w Olkuszu.
2. Zestawienie danych dla każdej udzielonej dotacji winno zawierać:
 - 1) wskazanie zabytku, z uwzględnieniem miejsca jego położenia lub przechowywania,
 - 2) imię, nazwisko, miejsce zamieszkania i adres osoby albo nazwę, siedzibę i adres jednostki organizacyjnej, której przyznano dotację;
 - 3) kserokopie uchwały o przyznaniu dotacji;
 - 4) kserokopie umowy o dotację;

- 5) informacje o wysokości środków przekazanych beneficjentowi z dotacji oraz o rozliczeniu kwoty wypłaconej dotacji;
 - 6) informacje przekazane przez inne organy zobowiązane do udzielania informacji o dotacjach na prace lub roboty budowlane przy danym zabytku.
3. Burmistrz niezwłocznie ogłasza na tablicy ogłoszeń Urzędu Miasta i w Biuletynie Informacji Publicznej uchwale o przyznaniu dotacji.

§ 14

Wykonanie uchwały powierza się Burmistrzowi Miasta i Gminy Olkusz.

§ 15

Uchwała wchodzi w życie po upływie 14 dni od dnia jej w Dzienniku Urzędowym Województwa Małopolskiego.

WNIOSEK do.....

(oznaczenie organu, u którego wnioskodawca ubiega się o dotację)

o udzielenie w roku dotacji celowej

na prace konserwatorskie, restauratorskie lub roboty budowlane, zwane dalej „pracami”, przy zabytku wpisanym do rejestru zabytków, położonym w województwie.....

1. WNIOSKODAWCA

Osoba fizyczna	
Imie i nazwisko	
Miejsce zamieszkania	
Tytuł prawny do zabytku	
NIP	
Osoba prawna	
Nazwa jednostki organizacyjnej	
Siedziba jednostki organizacyjnej	
Tytuł prawny do zabytku	
Forma osobowości prawnej*	
Nr właściwego rejestru/ewidencji*	
Data wpisu do właściwego rejestru/ewidencji*	
NIP	
REGON	
KRS	

* w przypadku osób prawnych kościoła należy dołączyć zaświadczenie z Kurii Metropolitalnej lub Urzędu Wojewódzkiego potwierdzające posiadanie osobowości prawnej

Osoby upowaznione do reprezentowania Wnioskodawcy (zgodnie z danymi rejestrowymi lub uchwalami)	
--	--

Konto bankowe Wnioskodawcy

Nazwa banku, adres

Nr konta

2. DANE O ZABYTKU

Nazwa lub okreslenie zabytku	
Dokladny adres obiektu	
Nr w rejestrze zabytków	
Data wpisu do rejestru zabytków	
<p>Nieruchomosc ujawniona w ksiedze wieczystej KW nr w Sadle Rejonowym w</p>	

3. ZAKRES PRAC, KTÓRE MAJA BYC OBJETE DOTACJA

.....
.....
.....
.....
.....
.....
.....
.....
.....

4. UZASADNIENIE

.....

.....

.....

.....

.....

.....

.....

4. Termin wykonania prac objetych wnioskiem

.....

6. Określenie wysokości dotacji, o którą ubiega się wnioskodawca:

	Kwota	słownie
Ogólny koszt prac objetych Wnioskiem		
Koszty własne poniesione/planowane do poniesienia przez Wnioskodawcę		
Wysokość dotacji, o którą ubiega się Wnioskodawca		

7. Wykaz prac przeprowadzonych przy zabytku w okresie ostatnich 5 lat, z podaniem wysokości poniesionych nakładów, w tym ze środków publicznych

Rok	Zakres przeprowadzonych prac	Poniesione wydatki	Dotacje ze środków publicznych (wysokość, źródło i wskazanie prac, na które zostały przeznaczone)

8. Wnioskodawca ubiega się o dotacje na prace objete wnioskiem u innych podmiotów:

Podmiot, u którego wnioskodawca ubiega się o dotacje	Tak/nie ²⁰	Wysokosc wnioskowanej dotacji
Minister właściwy do spraw kultury i ochrony dziedzictwa narodowego		
Wojewódzki konserwator zabytków		
Rada powiatu		
Rada gminy		
Samorząd województwa		

9. Wykaz wymaganych załączników do wniosku²¹:

1. Aktualny dokument potwierdzający posiadanie przez Wnioskodawcę tytułu prawnego do zabytku tj. wypis i wyrys z rejestru gruntów/akt notarialny/wypis z KW

²⁰ Jeżeli wnioskodawca ubiega się o dotacje, w rubryce przy nazwie właściwego podmiotu wpisać wyraz „tak”, a w przeciwnym przypadku wpisać wyraz „nie”

²¹ Jeżeli wnioskodawca dołącza do wniosku dany załącznik, w prostokąt przy jego nazwie należy wpisać wyraz „tak”, a w przeciwnym przypadku wyraz „nie”.

2. Kosztorys inwestorski prac
3. Zgoda właściciela (współwłaściciela) zabytku nieruchomego lub użytkownika wieczystego nieruchomości gruntowej na przeprowadzenie prac, w przypadku gdy wnioskodawca jest współwłaścicielem, jednostką organizacyjną na rzecz której jest ustanowiony trwały zarząd lub dzierżawa
4. Decyzja o wpisaniu zabytku do rejestru zabytków
5. Kosztorys ofertowy prac zatwierdzony przez wojewódzkiego konserwatora zabytków
8. Potwierdzony przez wojewódzkiego konserwatora zabytków obmiar przeprowadzonych prac
9. Dokumentacja fotograficzna zabytku
10. Harmonogram i kosztorys przewidywanych prac lub robót udowlanych ze wskazaniem źródeł ich finansowania
11. Pozwolenie Wojewódzkiego Konserwatora Zabytków na prowadzenie prac
12. Decyzja o pozwoleniu na budowę

10. Oświadczenia

- Niniejszym oświadczam, że w przypadku udzielenia dotacji pokryje pozostałą część kosztów prac.
- Niniejszym oświadczam, że wszystkie dane ujęte we wniosku i załącznikach są zgodne ze stanem faktycznym, a także, że znana jest mi odpowiedzialność karna z art. 233 kodeksu karnego.

.....
(miejsce, data)

.....
(podpis)

2. Sprawozdanie finansowe

A. Zestawienie kosztów

1.Calkowity koszt wykonanych prac	zł (brutto)	
2. W tym koszty pokryte ze srodków własnych	zL (brutto)	
3. W tym koszty pokryte ze srodków pochodzacych z innych zródel (wskazac zródel)	Nazwa zródel finansowania	Kwota z zł (brutto)

B.Zestawienie rachunków dolaczanych do sprawozdania w celu rozliczenia dotacji:

Lp.	Nr księgowy	Nr pozycji kosztorysu	Data wystawienia rachunku	Nazwa wydatku	Kwota	Okreslenie wysokosci srodków z dotacji finansujacych dany rachunek

3. Wymagane załączniki do sprawozdania z wykorzystania środków na prace przy obiekcie zabytkowym.

- kosztorys podwykonawczy prac,
- kopie rachunków i faktur za przeprowadzone prace,
- protokół odbioru prac podpisany przez przedstawicieli wojewódzkiego/miejskiego konserwatora zabytków
- dokumenty postępowania o udzielenie zamówienia publicznego (jeśli dotyczy)

.....
(miejsowość, data)

.....
(podpis)

4. Ocena sprawozdania

A. Zakres merytoryczny.

.....
.....
.....
.....
.....
.....
.....
.....

B. Zakres finansowy

.....
.....
.....
.....
.....
.....

.

Komisja

1.
2.
3.
4.

Olkusz, data

podpis/y, pieczęć